

د خاورو لاندي بنار

د عینک مسو کان ته څېرمه



نیکوال: ډاکټر معمار حشمت الله اتمر

پېڅلیک: غبرگولی ۱۴۰۳ لېږدی

Ketabton.com

د خاورو لاندې ښار



د خاورو لاندې ښار

.....

ليکي پوهه:

سرليک: د خاورو لاندې ښار

ليکوال: ډاکټر معمار (مهندس) حشمت الله، و، اتمر،،

ابډپټور:

د پڅښتنې ډيزان: ډاکټر معمار (مهندس) حشمت الله، و، اتمر،،

څپرندوی:

چاپشمېر: ۳۰

چاپ نېټه: میاشت - غبرگولی / کال ۱۴۰۳

واټس اپ: +۹۳۷۹۹۳۷۶۹۹۸

برېښنالیک: atmar_hashmatullah@yahoo.com

د چاپ حقوق له لیکوال او څپرندوی سره خوندي دي، بي اخځ
ښوونې ترې د گټې اخیستنې اجازه نه شته.

د خاورو لاندې ښار

.....

لړليک

چوپړی

سرليک

- ۱ پختی
- ۲ بسم الله الرحمن الرحيم
- ۳ ليکي پوهه:
- ۴ لړليک
- ۸ تران (پيل، شروع، بريد)
- ۱۱ مننه په څو لنډو کړښو کې
- ۱۲ د يادښتونو له پاره:
- ۱۳ عمومي مالومات (معلومات)
- ۱۳ لوگر ولايت:
- ۱۳ آرپوهنه:
- ۱۷ "د لوگر پنځه زره کلن لرغونی ښار" ميس عينک:
- ۲۵ د عينک مسو لرغونی سيمه:
- ۲۶ تاريخ:
- ۲۷ د کان پراخه کمپليکس او د راهبانو معبد:
- ۳۰ د ژغورني کيندني:
- ۳۱ وروستي پرمختگونه:
- ۳۳ د هغه وخت صوفيانو عبادتگاه وي:
- ۳۳ سيمانتیک بيا کتنه:
- ۳۴ پيداښت:

د خاورو لاندې ښار

-
- ۳۶ ودانۍ:
- ۳۷ درجه بندي:
- ۳۸ د صوفيانو عبادتگاه و و رواج:
- ۵۲ پاچا غونډۍ (شاه تپه):
- ۵۶ استوگن ځايونه:
- ۵۷ د افغانانو مېشت ځايونو پيژندل، جلا كول او ويشل:
- ۶۳ د استوگن ځاي تعريف:
- ۶۳ رواني بدلونونه:
- ۶۴ د اوسني استوگن ځاي برخي:
- ۶۵ د استوگن ځايونو ځانگړي ډولونه:
- ۶۶ د عينک مسو سيمي استوگن ځايونه:
- ۶۷ رس خاوره:
- ۶۸ په ودانيزو چارو کې د رس خاورې کارونه:
- ۶۹ د لويديځو او ختيزو غونډيو استوگن ځايونو پرتله:
- ۷۱ د لويديزو غونډيو استوگن ځايونه:
- ۱۱۸ د خونو(کوټو) چټونه:
- ۱۲۴ سمڅي:
- ۱۲۵ په نړۍ کې د خلکو مېشتېدو لاملونه:
- ۱۴۶ بودايي ستوپاوې:
- ۱۴۹ سانچي ستره ستوپا:
- ۱۴۹ د مندر او ستوپا ترمنځ توپير:
- ۱۴۹ د موريان امپراتور اشوکا:

د خاورو لاندې ښار

-
- ۱۵۰ د ستوپا سمبول:
- ۱۵۰ د ستوپا جوړل:
- ۱۵۰ د ستوپا مانا (معنی)
- ۱۵۰ د ستوپا اصلي برخه:
- ۱۵۱ د ستوپا جوړښت:
- ۱۵۲ عبادت په ستوپا وو کې:
- ۱۵۲ د ستوپا پیدایښت:
- ۱۵۲ په نړۍ کې لومړۍ ستوپا:
- ۱۵۳ د ستوپا نوم:
- ۱۵۳ د ستوپا کارونه:
- ۱۵۳ تر ټولو لوی ستوپا (Jetavanaramaya):
- ۱۵۴ د ستوپا په اړه په زړه پورې حقایق:
- ۱۵۴ د بودا دعا:
- ۱۵۴ د بودیزم ۸ سمبولونه یا اته غوره نښې:
- ۱۵۵ د ستوپا ډولونه:
- ۱۵۵ د اسیا تر ټولو لوړ ستوپا:
- ۱۵۶ د ستوپا اهمیت:
- ۱۵۶ د ستوپا کېښودل:
- ۱۵۶ د ستوپا شکل:
- ۱۵۷ د ستوپا بڼه:
- ۱۶۸ د ستوپا پلان یا پاسنی لید:
- ۱۷۰ د ستوپا مخامخ لید (نما):

د خاورو لاندې بنار

-
- ۲۰۶ مجسمې
- ۲۰۶ د مجسمو جوړولو تاريخ:
- ۲۰۷ د مجسمو جوړولو تاريخ په افغانستان كې:
- ۲۳۶ د لاتيوس گل پر سر ناسته كارگي (مجسمه):
- ۲۴۱ پيښي (سكې)
- ۲۴۱ د لومړۍ سكې جوړولو تاريخ:
- ۲۴۵ گانې (زبورات):
- ۲۴۶ انساني شكلونه په بېلا بېلو ډولونو:
- ۲۵۱ كيندل شوي (كندنكاري) آثار:
- ۲۵۴ كوشنۍ يا د سينگار له پاره مجسمې:
- ۲۶۵ د ورځني (روزمره) ژوند وسايل:
- ۲۶۸ خټو لوبښي:
- ۲۶۹ د لوبښو جوړولو مرحلې:
- ۲۸۸ اوسپنيز (فلزي) لوبښي:
- ۲۹۱ د كور سينگار وسايل:
- ۲۹۴ سرچينه:
- ۲۹۵ د چاپ شويو كتابونو لېست
- ۲۹۹ د كار لاندې كتابونو لېست
- ۳۰۰ د امكان او وخت په صورت كې
- ۳۰۱ د پختۍ خټ

د خاورو لاندې بنار

.....

تران (پیل، شروع، برید)

بِسْمِ اللَّهِ الرَّحْمَنِ الرَّحِيمِ، الْحَمْدُ لِلَّهِ إِجْلَالًا
 لِقُدْرَتِهِ، وَ لَا إِلَهَ إِلَّا اللَّهُ خُضُوعًا لِعِزَّتِهِ، وَصَلَّى
 اللَّهُ عَلَى مُحَمَّدٍ وَآلِهِ .

بي پایه ستاینه او بی حده مننه، د هغه سپېڅلي ذات نه چې د وجود
 مانی او کاینات یې د انساني وجود د تکامل او د انسان له پاره د خپل
 سپېڅلي ذات او عبادت د حقیقت له پېژندلو پرته جوړ کړل. هغه د ذات
 پوهه، عالي، لوړ او بنکلي نومونه دي، او کائناتو د پیدایښت یوه حتمي
 لامل دی.

عظمت، د ټولې نړۍ موجودیت، د ناڅاپه څخه راوتل، حق ته د رسېدو
 جوهر په یوه والي کې د اعتراف، تباهی او بی وسی یوه له لوړو وسیلو
 څخه دی.

گرانو لوستونکو!

دا ځل می و غوښتل د نوي تحقیق په اړه په لاندې نوم (د خاورو لاندې
 بنار) چې پنځمې نه تر څلورمې پېړۍ پورې اړه او د عینک مسو کان
 ته څېرمه شتون لري، د خپلو کتابونو مینوالو او لوستونکو سره گډ
 (شریکه) کړم.

زما د کتابونو مېنه وال یوازې معماران او انجینران نه دي، نه باید
 اوسي، نوڅکه غواړم ورځ په ورځ د خپلو لیکونو کې توپیر راوړم چې
 د هرې څانگې مېنه وال په کې ډېر شي، دا کار به ما دېته اړ کړي چې
 لیکنی می توپیر و لري او هم به می مینه وال ډېر شي.

د خاورو لاندې ښار

.....

پاکه ربه!

زموږ له پاره خپله لاره بې ستونزې کړه، تر څو موږ له تا پرته بل څوک و نه وینو او نه یې پیژنو.
زموږ سره مرسته وکړه تر څو موږ په وجود کې د غرور نخبه پاتې نه شي او د اسلام د دین له سپیڅلو بنده گانو څخه مو و بولي.

یادښتونه:

۱. د کتاب عنوان غوره کول

تر ټولو مهم ټکی د یوه کتاب له پاره د عنوان ټاکل یا غوره کول دي چې د کتاب ټولې د ننه برخې پر هغه عنوان پورې اړه او یا څرخي (څرخیري).

ښار هغه ځای دی چې د نفوسو لوړه کچه، سیاسي، اداري او تاریخي مرکزیت ولري، چېرې چې د خلکو اصلي فعالیت غیر کرنیز وي او ښاري همغږي لري چې د محلي حکومت له لارې اداره کېږي.

په نړۍ کې لومړی ښار په ۵۵۰۰ د میلاد نه د مخه په میسوپوتامیا کې تاسیس شو، په لومړیو ښارونو کې، نفوس لږ وو، ځکه چې زاړو ښارونو یوه دیوال درلود او څلور خواوو ته یې د نظامي دفاع له پاره، ترې تاو کړي وه.

د تاریخ پوهانو د وینا له مخې، له پیل راهیسې، انسانانو هڅه وکړه چې د ژوند له پخوانیو لارو لکه ځنگلونو، سمڅو (غارونو)، خیمو کې ژوند، کړنه او د کلیو ژوند څخه و باسي، د ځان له پاره بڼه ژوند چمتو کړي او د دې هدف له پاره، ښارونه تاسیس شوو.

د خاورو لاندې ښار

.....
د عینک مسو کان ته څېرمه ښار کوم چې تر خاورو لاندې دی، لاندې
ښاري ځانگړتیاوې لري لکه:

استوگن ځایونه، راکړې ورکړې (تجارتې) مرکز، بودايي عبادت
ځایونه، د هغه وخت صوفیانو عبادتگاه وي، کوشني مسو ویلو کولو
کارخاني، لارښوونې (رهبري) مرکزیت چې پاچا تپي (شاه تپي) په
نوم یادېږي، تر اوسه په سیمې کې په ویجاړه توگه شتون او
تصویرونه یې هم په دې کتاب کې د لا ډېرو مالوماتو (معلوماتو) له
پاره خپاره او یا ځای پر ځای شوي دي.

ما هم د هر اړخیزو څېړونو، مطالعې د ښار اصولو په پام کې نیونې
نه وروسته، د دې کتاب له پاره «د خاورو لاندې ښار» نوم غوره
کړ، کوم چې په رښتیا هم تر خاورو لاندې دی، خدای وکړي چې
لوستونکي ترې گټه واخلي.

۲. د نظر ټولو خاوندانو او هغه څوک چې دا کتاب لولي په ډېر درنښت
هېله کېږي چې، خپلې غوښتنې او وړاندیزونه د دې کتاب د بیا کتنې
له پاره، زما سره گډ (شریکه) کړی.

Whatsapp: ۰۰۹۳۷۹۹۳۷۶۹۹۸

په ډېر درنښت
ډاکټر معمار حشمت الله اتمر

د خاورو لاندې بناړ

.....

مننه په څو لنډو کرښو کې

د یادوني وړ ده چې بناغلی الحاج مولوي صیب (صاحب) عبدالرؤف خدام هېواد یوه له تکره، سترو او مشهورو دیني علماوو او د لوگر ولایت خوښی (خوشي) ولسوالی اوسېدونکو څخه دی.

هغه تل زیار باسي چې هر کس سره د خپلې وسي او توان په اندازه په بېلا بېلو ښو لارښوونې او مرستې وکړي.

د هغه یوې مهمې او تل پاتې مرستو څخه، کولای شم د دې کتاب په هڅونې او ملاتړ څخه په ډېر درنښت یادونه وکړم.

د خدای تعالی نه، ذکر شوي (یاد شوي) الحاج مولوي صیب ته روغ صحت، خوښي، اوږد ژوند (عمر) او اجر و نه غواړم.

په درنښت

داکتر معمار (مهندس) حشمت الله اتمر

د خاورو لاندې ښار

.....

د یادښتونو له پاره:

..... -۱

..... -۲

..... -۳

..... -۴

..... -۵

..... -۶

..... -۷

..... -۸

..... -۹

..... -۱۰

د خاورو لاندې بناړ

.....

عمومي مالومات (معلومات)

لوگر ولايت:

لوگر ولايت پوه د افغانستان ۳۴ ولايتونو له ډلې څخه دى، چې لوگر ويي د پښتو ژبې د دوو ويننو ترنگ دى: (لوى) او (غر)، چې په ختيځ زون او د كابل ولايت په سويل ختيځي سيمي، كې پروت دى.

آرپوهنه:

د لوگر كليمي په اړه دوي ډوله څېړنې تر سره شوي دي.

- لومړى ايتمولوژيکه او دوېيمه فولک ايتمولوژيکه څېړنه ده.
- ايتمولوژي په ژبپوهنې كې د يوې كليمي يا ويي د ريښې پلټنې ته وايي.

او فولک ايتمولوژي بيا په ژبپوهنې كې د يوې كليمي ولسي يا عاميانه ريښې پلټنې ميتود ته وايي.

په لومړۍ څېړنه كې د لوگر ويي له دوو مورفيمونو (لو) او (گر) څخه رغېدلې دي، چې (لو) د لوى، ستر په مانا او (گر) د غر يا غره په مانا دى.

په روسي ژبه كې غره ته گره (Гора) ويل كېږي او په ټولو سلاوي ژبو كې د (گر، گره، گري) ريښه شتون لري.

د خاورو لاندې بناړ

دغه کلیمه په سانسکریت کې د (گیري) giri په اوستا کې gairi اورمري کې د giri په جوله او بڼه کارېده، چې د پښتو ژبې کې د (غر) په ډول تر اوسه ژوندۍ پاتې شوي ده. په اردو ژبې کې اوس هم د (گهر) ويی شتون لري، چې کور ته ويل کېږي.

زما په آند دا (گهر) د همدغه (گر او غر) زړه بڼه ده نو ځکه پخوانيو آريايانو له بېلا بېلو سېلاوونو او نورو طبيعي آفاتو څخه ژغورنې په موخه ډېر په غرونو کې ميشت کېدل. دا غرونه د دوی له پاره له بېديا او اوارې څخه بڼه په امن استوگن ځي وو.

نو ځکه په اردو ژبې کې کور ته (گهر) ويل کېږي، چې هماغه د پخواني (غر) چې د استوگن ځي په مفهوم کارېده، اوس هم کارېږي.

د (گر) کلیمې په اړه لوی استاد علامه عبدالحی حبيبي وايي چې: په سانسکریت کې (غر) ته (گیري) ويل کېږي او په لرغوني فارس کې دغې کلیمې ته د توماسچک په وينا (گر) ويل کېده. اروپايي څېړونکو چې د بابلي کتیبو په اړه کومې څېړنې کړي، نو په هغو کې د (گر) کلیمه دغره له پاره کارول شوي ده.

دا چې لوگر ته ولي لوی غر ويل شوی، علت يې دا دی چې په دې سيمې کې لوړ او دنگ، دنگ غرونه ډير زيات دي، چې لرلی يې دپکتيا، پکتیکا او ډېره جاتو غرونو ته رسېږي.

د خاورو لاندې بناړ

پاتې شوه دا خبره، چې لوی غر څرنګه (څنګه) په لوګر اوبنتی، دا ژبني اومهالني ابدال يا اوبنتني دي، چې د وخت په تېرېدو سره ژبني تړنګونه بدلون مومي او کلیمي خپلي بني بدلوي.

په آریایي ژبو کې دا ډول بېلګې ډېرې دي، لکه په پښتو کې هر هغه کلیمه چې له دوو خپلواکو مورفیمونو څخه تړنښت موندلی وي، نو د لومړي مورفیم خپلواکه وروستی څپه غورځېږي، چې دې عملیې ته په تشریحي ژبپوهنه کې کمډل (غورځېدل) يا Decreasing وایي. د ساري په توګه مونږ وایو (مرسته) دا یوه مورفیم ده، کله چې ور څخه نوم جوړوو، لکه (مرستندوی) نو وروستی (ه) واو له څپه تری لوبېږي.

همدا ډول په پوهنه کې چې په (پوهنځي) کې د (پوهنه) وروستی (ه) غورځېږي.

په دې ډول، دې ته ورته نورې بېلګې. په ځینو کتابونو کې لوګر ته لهوګر هم کارول شوی دی، خو دا کارونه ایتمولوجیک شالید، نه لري.

د لوګر دریم نوم لوکرنا دی.

د یونان وتلي او نامتو جغرافیه لیکونکي بطليموس د کابل څیرمه سیمې د ارګردا (ارغنده) لوکرنا (لوګر) او بګردا (وردګ) په نومونو یادې کړي دي.

له دغو سیمو څخه یوه یې لوکرنا یا اوسنی لوګر چې د پلازمېنې کابل سویل ختیځ ته څېرمه، پروت دی.

دوېمه څېړنه لوګر د کلیمې په اړه فولک ایتمولوجیکه څېړنه ده.

د خاورو لاندې بنار

.....
خُښې خلک وايي چې لوگر د (لوگر) يانې هغه کسان چې لو کوي په مانا ده.

دا پر خای خبره ده، چې د دغې سيمي خلک خپل معيشت د کرهڼي له لارې سمبالوي او په دغې سيمي کې غنم هم ډېر کرل کېږي، خو دا تسميه له دې خبرې سره، هيڅ اړخ يا تړاو نه لگوي.

تر کومه خايه چې زما تجربه ده، نو په لوگر کې دغنمو د لو کولو په وخت کې د لو له پاره له ختيځو ولايتونو څخه کسان راځي او لو کوي، چې په بدل کې يې غنم تر لاسه کوي. ان دا چې د دوی د ښه لو له کبله خيڼې ختيځې (مشرقيوالي) کورنۍ په لوگر کې مېشت شوي او نورې بزگرۍ چارې پرمخ بيايي.

په خپله لوگر يان لو او ترېش (ترېشل) نه کوي، نو د پورتنيو دلایلو پر بنسټ دغه ايتمولوجي چې د خلکو په ذهنونو کې بې خای نيولی نا سمه او ستره تېروتنه ده.

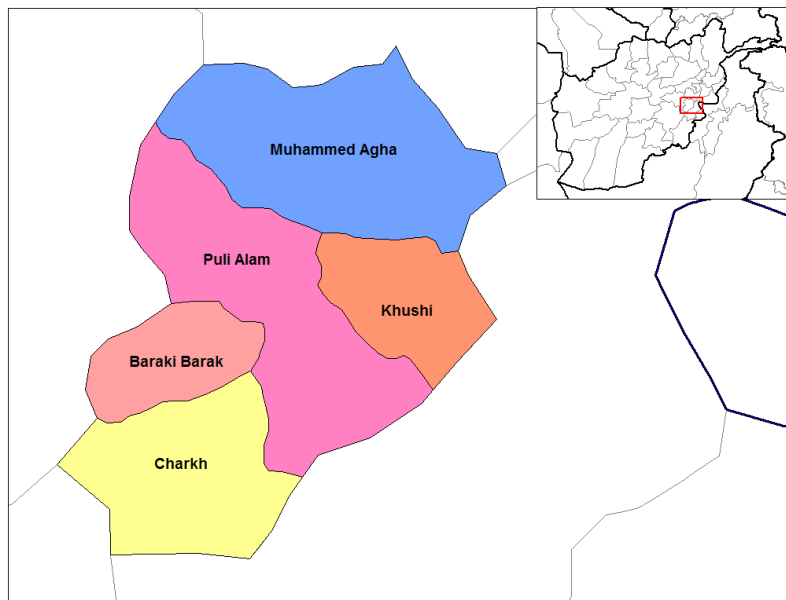
لوگر په خاک پاک (پاکې خاورې) هم مشهور دی.
د دې نوم پس منظر داسې دی، چې حضرت عثمان (رض) (۲۵- ۳۵ هجري) کال کې افغانستان ته را ننوت، نو پر هغه مهال دده جنگي قومندان (قومندان) عبد الرحمان بن سمره د غزني له لارې لوگر ته لاړ.

هغه وخت په لوگر کې بودايي دين دود و او لوگر يان د نوموړي دين لارويان وو.

عبد الرحمان بن سمره د دې سيمي ټول وگړي د اسلام پر سپېڅلي دين مشرف کړل او وروسته بيا د حضرت عثمان (رض) له خوا د يوه ليک په ترڅ، لوگر ته د پاکې خاورې يا (خاک پاک) ستاېنې نوم ورکړل شو. [۱]

د خاورو لاندې ښار

.....



د لوگر ولايت نقشه (نقشه)

"د لوگر پنځه زره کلن لرغونی ښار" میس عینک:

لکه څنگه چې د برهمني او بودایي مذهبونو له تاریخي اسنادو څخه څرگندېږي، لرغون پوهانو د اوردې مودې له پاره فکر کاوه چې د کابل کلتوري سیمه (له کاپیسا او بگرام څخه تر لوگر پورې غځېدلې) د ویدیک په پیل کې د ښاري تمدن یوه مرکز و او د اوسني تمدن د مسیح له پیدایښت څخه شاوخوا درې زره کاله مخکې د آسیا وچې په دې برخه کې و، خو داسې کوم سند شتون نه درلود چې ثابتې کړي چې د کابل او شاوخوا سیمو کې د "برونزو" په دوره کې ښاري ژوند شتون درلود.

د خاورو لاندې ښار

.....



د عینکو مسو کان ښار ته، غزېدلي لاري انځور

د خاورو لاندې بناړ

.....



د عینک مسو لرغونې غونډېو ته څېرمه اوایې (فضایې) انځور

ځکه چې د مرانجان له غونډۍ څخه تر لاسه شویو څو لرغونو سکې پرته، د دې فرضي د پیاوړتیا له پاره نور تاریخي شواهد نه شته.



د عینک مسو لرغونې غونډېو ته څېرمه اوایې (فضایې) انځور

د خاورو لاندې بناړ

تر ۲۰۰۷ کال پورې د چین د (MCC) شرکت له خوا د عینک مسو ستر کان د استخراج او د دغې سیمې تاریخي اثارو ساتنې د لرغونپوهانو ډېره پاملرنه د عینک مسو لرغونې سیمې ته اړولې وه.



د عینک مسو لرغونې غونډېو ته څېرمه اوایې (فضایي) انځور

د عینک مسو په سیمه کې، د کوشان دورې د غونډیو په سر کې د خورا مهمو شخصیتونو او نازکو نقاشیو سره د بودا معبدونه شتون لري چې د لرغون پوهانو له خوا باید په زیر (دقت) سره و ساتل شي.

هغه مهال د نړۍ له هر گوټ څخه گڼ شمېر لرغون پوهانو د عینک مسو له تاریخي سیمې څخه، لیدنه کوي.

د خاورو لاندې بناړ

.....



د عینک مسو لرغونې غونډېو ته څېرمه اوایې (فضایې) انځور



د عینک مسو لرغونې غونډېو اوایې (فضایې) انځور

د خاورو لاندې ښار

.....



د عینک مسو لرغونې غونډېو اوایې (فضایې) انځور



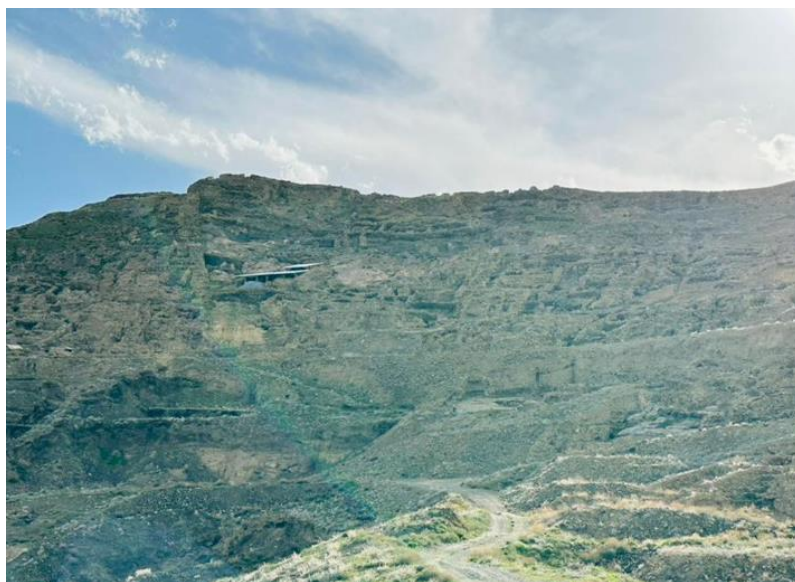
د عینک مسو لرغونې غونډېو اوایې (فضایې) انځور

د خاورو لاندې ښار

.....



د عینک مسو لرغونې غونډېو اوایې (فضایې) انځور



د عینک مسو یوې لرغونې غونډې مخامخ انځور

د خاورو لاندې بناړ



د عینک مسو یوې لرغونې غونډۍ څېړنیز انځور

د خاورو لاندې ښار

.....

د عینک مسو لرغونې سیمه:

د عینک مسو لرغونې سیمه د کابل سویل ختیځ ته په ۴۰ کیلومتری او په لوگر ولایت محمداغی ولسوالۍ کې، شتون لري. په دې سیمې کې د افغانستان د مسو ترټولو لوی او په نړۍ کې د مسو دوهم کان (معدن) دی.

د دغو کانونو تولید زېرمې ۳، ۱۱ ملیون ټنه مس، یوه محدوده اندازه سره زر او د بودا معبدونو یوه لرغونې پیچلي (کمپلیکس) دی چې د برونزو دورې پورې اړه، لري.

د عینک مس، ۴۰ هکتار (۱۰۰ اکر) پراخه ساحه لري چې په کې د بودا د صوفیانو عبادتگاه کمپلیکس، کورونه، له ۴۰۰ څخه ډېر (زیات) د بودا مجسمې، سټوپې او د بازار ساحې شتون لري. په دې سیمې کې د برونزو د دورې څخه ترلاسه شوي اثار شامل دي، او ځینې ترلاسه شوي اثار د ۳۰۰۰ کلونو څخه هم ډېر تاریخ لري.

د عینک مسو د اوسېدونکو شتمني د ساحې په پراخه اندازه او په ښه توګه ساتل شوي احاطه کې ښه استازیتوب کوي. لرغون پوهانو یوازې د بودا د کچې لاندې د ۵،۰۰۰ کلن زوړ برونزو د دورې د پاتې شونو په موندلو پیل کړی، چېرې چې د مسو لرغونې ویلي کوونکي ټټې هم شتون لري.

د ساحې لاندې د مسو موندلو له پاره د افغانستان لیوالتیا د دې ځای د ساتنې پرځای د ویجاړولو لامل کېږي.

د خاورو لاندې ښار

لرغون پوهانو د دې ځای انځورونه اخیستي، اثار یې ایستل شوي او کابل ملی موزیم ته لېږدول شوي دي. [۲]

تاریخ:

یاده سیمه د کابل ښار سویل ته په څلویښت کیلومترۍ او په لوگر ولایت کې د لومړي ځل له پاره په ۱۹۶۰ کال کې د فرانسوي جیولوجست ښاغلي البرت دی لایران له خوا وپېژندل شوه. هغه وویل:

د مسو دغه بډایه کان په داسې سیمې (ځای) کې شتون لري چې د لرغونو اثارو پاتې شوني په کې شته کومې چې ډېری یې زموږ دورې د لومړۍ پېړۍ پورې اړه لري.

په ۱۹۷۷ کې، د فرانسې د ساینسي څېړنو ملي مرکز څخه د لرغون پېژندونکو او جیولوجستانو یوې ډلې وخت (فرصت) تر لاسه کړ چې یوه ځل بیا دغه سیمه وگوري او لومړی تحلیل تایید کړي.

د مسو کان کیندنه چې د ۱۹۷۰ لسيزې په وروستيو کې د یوه شوروي اتحاد (تېر وخت) شرکت له خوا پلان شوې وه، د ۱۹۷۹ او ۲۰۰۱ کلونو ترمنځ په سیمه کې د امنیتي وضعیت له امله وځنډول شوه.

په همدې موده کې لوټ تالان هم وشو، چې په ۲۰۰۸ کال کې له یوې چینایي کمپنۍ سره کانونو د استخراج د پروژې د قرار داد په موخه د سیمې په خوندي کولو سره پای ته ورسېد.

د خاورو لاندې بناړ

.....

د کان پراخه کمپلیکس او د راهبانو معبد:

د عینک د مسو ساحه د "بابا ولي غونډی" په نوم د ډبرې غونډۍ په شاوخوا کې پیژندل شوي وه چې د مسو معدني زیرمو سره ورته وي کومې چې په اسانۍ سره د لاسرسي وړ وي.

ډیری وختونه، د برونزو د دورې له پیل څخه، په سمه توګه (دقیقا) د لومړۍ پېړۍ څخه، د مسو فلز کان (معدن) کیندنې، تولید او بدلون روان و، دا کار تر اوومې پېړۍ پورې دوام وکړ او وروسته په بشپړه توګه ودرېد.

د لاسي صنایعو د دې پراخ فعالیت سره، لږترلږه د لومړۍ پېړۍ څخه وروسته، دا ممکنه ده چې د بودا معبدونه رامینځ ته کړي، چې ډیری یې قلعه شوي او د کانونو په شاوخوا کې شتون (موقعیت) لري او همدارنګه د عبادت ځایونه، چې رول (نقش) یې لا تر اوسه نه دي لیدل شوي، د کان کیندنې سیمې په زړه کې تعریف شوي، اړونده ګڼل کېږي.

د استخراج وړ ساحه د دېوال په مرستې (واسطه، ذریعه) ساتل کېږي کومې چې د لرغوني دورې یوه غښتلی (قوي) پټن ځای دی.

په هېواد کې د لومړیو پېړیو هنري او مادي کلتور بډایه سمبول د افغانستان د لرغون پوهنې انستیتوت له خوا په ۲۰۰۹ کال کې کیندنې پیل شوي چې ډېر بډایه لرغوني اثار یې چمتو (برابر) کړي دي.

په دې ټولګه کې، تاسو د بودا، بودیساتو، او همدارنګه د هندي دیوی، درګا د مجسمې پاتې شوني په زرګونو د خټو مجسمې موندلی شوي دي.

د خاورو لاندې بناړ

دلته د دبرو، فلزي مجسمو، د ديوال انځورونو لوی شمير شتون لري چې د کوشان او کوشان - ساسانيانو هنر دودونو ځانگړي اړخونه څرگندوي.

په ځمکه کې د ساتني غوره شرطونه (شرایط) د دې لامل شوي چې د لرگيو پيری مجسمې، د جامو، ودانيو، او همدارنگه سپيدار د ونې په پوټکي کې څو نسخې کشف شي، چې ځينې يې د بودايي سوترا خورا مشهورې دي، "د الماس سوترا".

په ډېره (زياته) اندازه سکې هم تر لاسه شوي، چې پيری يې په ميس عینک کې د يوه ورکشاپ محصولات دي، چې ځينې نښې يې په سترگو کېږي.

همدار راز، د ساسانيانو د سپينو زرو نور ټوکرونه او د کوشان د سرو زرو سکې هم وموندل شوي، د دغې سيمي د لرغون پېژندنې چارې بنايي د څو نورو کلونو د پاره، دوام وکړي.

لکه څنگه چې د نوم څخه څرگندېږي، په ميس عینک کې د مسو شتون د څه مودې له پاره پېژندل شوی، په داسې حال کې چې د سيمي لرغون پېژندنې شتمنی د روسيې او افغان ځمکه پوهانو له خوا په ۱۹۷۳-۱۹۷۴ کې پېژندل (کشف) شوي دي.

عینک ميسو د پنځمې او اوومې پېړۍ تر منځ د خپل سوکالی په پورته (اوج) کې و، دلته د الچون هون د واکمنانو ځينگیلا او مهاما سکې موندل شوي چې د ۴۵۰ - ۵۰۰ عيسوي په شاوخوا، په دې سيمي کې د الچون شتون مني (تاييدوي).

د دې سيمي د ورو وړانډلو (خراپېدلو، زوال) دوره په اتمې پېړۍ کې پيل شوه، او په پای کې ۲۰۰ کاله وروسته ميشته شوه .

د خاورو لاندې بنار

.....
لرغون پوهان په دې آند دي چې عينک مسو يوه مهم تاريخي ميراث دی.

دا د فرانسوي لرغونپوه فيليپ مارکيس له خوا "د ورېنمو د لارې په اوږدو کې يوه له خورا مهمو ټکو څخه" بلل شوی دی.

داسې انگېرل کېږي چې په دره کې ۱۹ جلا لرغون پېژندنې ځايونه شتون لري چې په کې دوي کوشنې کلاوي، يوه لويه کلا، څلورکلا شوی شوي د صوفيانو عبادتگاه وي، څو بودايي ستوپاوو او د زرتشتيانو د اور وژني معبد، او همدا راز (رنګه) د لرغونو مسو کارخاني، د ويلې کولو ورکشاپونه، يوه سر چينه يا مشرتابه ، او د کانونو استوګنځايونه شامل دي.

د بودايي دورې د بودايي د صوفيانو عبادتگاه وو او نورو جوړښتونو سر بېره چې د مخه پېژندل شوي دي، مس عينک د پخوانيو تمدنونو پاتې شوني هم لري چې احتمال يې د دريمې پېړۍ مخکې له ميلاد پورې بېرته ځي.

تاريخ پوهان په ځانګړي ډول د دې سيمې په سپړلو سره د فلزاتو او کان کيندنې د لومړني ساينس په اړه د لا زياتو زده کړې امکاناتو څخه خوښ دي، په دې کې سکې، شيشې او د دي جوړولو له پاره وسايل شامل دي، چې زرګونه کاله مخکې ځي.

د خاورو لاندې بنار

.....

د ژغورني کيندني:

د ۲۰۱۰ کال د مې او ۲۰۱۱ د جولای تر منځ لرغونپوهانو نږدې ۴۰۰ توکي استخراج کړل چې د افغانستان ملي موزيم تر جگړې مخکې ساتل شوی وو.

دا سایټ شاوخوا ۴۰۰,۰۰۰ متر مربع (۴,۳۰۰,۰۰۰ قدم ۲) ، خو جلا د صوفيانو عبادتگاه وو او سوداگريزه ساحه په کې شامله ده. داسې بنکاري چې بودايانو چې نږدې دوي مليونه د مخه يې په سيمه کې ميشته کول پيل کړل د مسو د شتون له امله رامینځ ته شوي.

په دې وروستيو کې، د ډبرې يوه مجسمه يا سټيل، چې په ۲۰۱۰ کې وموندل شوه د شهزاده سدھارتا د انځور په توگه پيژندل شوي وه، مخکې له دې چې هغه د بوديزم بنسټ ايښودلی وي او د دې نظر ملاتړ له پاره اخیستل شوی و چې د سدھارتا د روښانتيا څخه مخکې ژوند ته وقف يوه لرغونې د صوفيانو عبادتگاه وه.

د خاورو لاندې ښار

.....

وروستي پرمختگونه:

په کابل کې د امریکا سفارت د بودایانو د کنډوالو د ژغورلو له پاره د یوه میلیون ډالرو په ارزښت د امریکا پوځي مرسته کړې ده. د ۲۰۱۳ کال د جون تر میاشتې پورې په ساحه کې د ۶۷ لرغونپوهانو یوه نړیواله ډله شتون لري، چې په کې فرانسوي، انګلیسي، افغانان او تاجکان شامل دي. همدا شان نږدې ۵۵۰ محلي کارگران شتون لري، چې ټاکل شوي په دوبي کې ۶۵۰ ته لوړ شي. [۳]



د عینک مسو لرغونو غونډېو انځور

د خاورو لاندې ښار

.....



د عینک مسو لرغونو غونډیو انځور

د خاورو لاندې بناړ

.....

د هغه وخت صوفيانو عبادتگاه وي:

د خونگ (خانج) کلمې له ريښې څخه (د هغې ډولونه هم د "زاويه"، "دويره"، "رباط" سرليکونو سره) (په استانبولي ترکي کې: ټيک، "ټکه / ملاتړ") د اوسېدو ځای، روزنې، د صوفيانو غونډو او فعاليت ځای دی.

درگاه او آستانه اکثره د صوفيانو عبادتگاه وو ته د راجع کولو له پاره کارول کېده چې زور سړی ژوند کاوه يا بنځ شوی و. په تير وختونو کې، غوښتونکي د د صوفيانو عبادتگاه وو شتون د آرام (اسوده) ځای په توگه کارولی دی.

سيمانيک بيا کتنه:

د صوفيانو عبادتگاه کلمه په فارسي ژبې کې د خانه (کور) مانا (معنی) ده او له دوو کلمو يانې (يعني) خانه او گاه څخه جوړه شوې چې مجموعه يې خانق او د صوفيانو عبادتگاه ده.

ځينې په دې باور دي چې د صوفيانو عبادتگاه د "خان" له کلمې څخه اخيستل شوې چې مانا (معنی) يې ميز دی، يا د "بناغلي کور" د کلمې له کمښت څخه اخيستل شوی چې د هغه کور د پير يا "قطب" د استوگنې يا بنځولو (دفن) کولو ځای ته اشاره کوي.

د صوفيانو عبادتگاه له فارسي ژبې څخه اخيستل شوې ده، او معنی يې "هغه ځای دی چې دروېشان او گروان اوسېږي.

د خاورو لاندې بنار

.....

پيدايښت:

که څه هم د صوفيانو عبادتگاه وو د جوړيدو دقيقه نيټه معلومه نه ده، خو د دوی ابتدايي بنسټ د زاهد او عرفاني ذکر غونډو څخه جوړ دی، چې په يوې غونډه کې پر عبادت او ذکر کې بنکيل وو. بنایي، و ويل شي چې د دې ډول غونډو کارونه يوه پېړۍ په بصره کې وو او د ابو طالب مکي له قوله په قطب القلوب کې يادونه شوې ده چې د حسن بصري (۲۵۸ قمری کال) په کور کې يادې غونډې جوړې شوې وې او د ايوب عليه السلام په څېر خلک هم وو.

په دغو غونډو کې شېخراني، ملک دینار او محمد واسع موجود وو. په دې وخت کې دې ځای او خلکو ته د صوفيانو عبادتگاه او صوفي کلمې ويل عام نه وو، له همدې حلقې څخه عبدالواحد ابن زيد بصري ته نږدې د رباط عبادان (اوسنی ابادان) بنسټ کېښود، چې د سليمان دراني، بشر حفيظ او سری سقطي (۲۴۴ قمری) په څېر خلک په دې رباط کې اوسېدل او تگ راتگ يې کاوه.

د ابن حوقل په ليکنو کې د درېيم ځل له پاره د رباط عبادان اوسېدونکو ته صوفيان ويل شوي دي او د "دويرا" کلمه لومړی د عبدالرحمن سلمی (۴۱۲م) حلقې ته ويل شوې ده او وروسته بيا هغه ځای ته راغلي ده.

د ابو سعيد ابو الخير مطالعه او ژوند د صوفيانو عبادتگاه کلمه د بايزيد بسطامي (۲۶۰ قمری کال) او سهل امتحاني (۲۸۲ قمری کال) د ژوند او مقبرې د بيانولو له پاره کارول کېږي.

د خاورو لاندې ښار

.....
که څه هم د صوفیانو عبادتگاه وو لومړنی ښه په خراسان کې وه،
دوی د ایران، منځني ختیځ او شمالي هند په ډیرو ښارونو کې خپاره
شوي دي.

د الخانات په دوره کې، د صوفیانو عبادتگاه وو جوړول نوره هم وده
وگره او په اذربایجان کې د شین بغازان او ربي رشیدی په څیر ودانۍ
د دوی له جملې څخه دي. [۴]

د خاورو لاندې بناړ

.....

ودانی:

د شاه نعمت الله ولي د هديرې ځای په مهان، کرمان کې موقعیت لري د ډيرو لومړيو د صوفيانو عبادتگاه وو جوړښت ساده و او د کور يا جومات په څير جوړ شوی و، که څه هم د منځنۍ آسيا او هند د صوفيانو عبادتگاه د خښتو جوړولو، د پلستر کولو او تيل کولو سره د خښتو ودانۍ درلودې چې ډيری وختونه د منارونو سره جوړې شوي دي.

د اناتوليا په سيمه کې، په اوومه پيړۍ کې، د صوفيانو عبادتگاه پراخه شوه او معمولا د انګړونو او خونو(کوټو، حجرو) سربېره يوه لوی گنبد، پخلنځی، کتابتون او په منځنۍ آسيا او چين کې هم شتون درلود.

د صوفيانو عبادتگاه وو جوړښت داسې دی چې يوه مربع يا مستطيل انګړ لکه د بنوونځيو په څير اکثرا په لرگيو کې وي او د صوفيانو عبادتگاه د مرکزي انګړ په مينځ کې د اوبو حوض هم لري.

د معمارۍ ډيزاين له مخې، د صوفيانو عبادتگاه د يوې دروازي، دوي پورچونو او څلورو پورچونو سره جوړه شوي ده. خوني يا حجري په يوې يا دوي پورونو کې د بنوونځيو په څير جوړېږي، د دې ترڅنگ د نوکرانو، مديرانو او هم د بنځو له پاره خوني لري.

هره د صوفيانو عبادتگاه يوه لويه خونه (کوټه، حجره) درلوده چې د صوفيانو عبادتگاه د مشر له پاره ځانگړې شوې وه، کوچنی خوني يا حجري او کونجونه هم د هغې تر څنگ ډيزاين شوي دي.

د خاورو لاندې بنار

.....

درجه بندي:

که څه هم د صوفيانو عبادتگاه وو د انساني جوړښت درجه بندي د طريقت په ډول او طريقي پورې اړه لري، مگر دا ټول پوه څه عمومي جوړښت څاري (تعقيبوي)، چې د طريقت په ډولونو پورې اړه لري، د صوفيانو عبادتگاه د اهرام په سر کې يوه قطب، پير يا شيخ دی چې د عباداتو د پلي کولو او د شاگردانو د لارښوونې او زده کړې مسوليت لري او هغه څوک دی چې خپل ځای ناستی ټاکي، کومې ناستې چې د مرگ او د مرگ څخه مخکې وي.

په بل حکم کې خادم خاص دی چې له طالب سره د شيخ اړيکه لري او د شاگردانو او طالب له پاره د خوراک او استوگنې د برابرولو مسؤليت لري، په ځينو طريقو کې خادم خاص ته نقیب، نايب، او وکیل وايي.

له خاص خادم نه وروسته د صوفيانو عبادتگاه، نوکر دی چې د خدمت، پخلي او پاکولو دنده په غاړه لري او بيا الله (هلته) اوسېدونکي په دوو ډلو ویشل شوي دي، هغه څوک چې چوپ (چپ، بند، خاموش) وي او هغه څوک چې خبرې کوي او بيا عادي شاگردان.

د خاورو لاندې بناړ

.....

د صوفيانو عبادتگاه وو رواج:

د صوفيانو عبادتگاه وو په پراخېدو او د بېلابېلو توپيرونو څانگو په جوړېدو سره، د رسمي مذهبي رسومونو ترسره کولو سر بېره، ډيری نور دودونه او طريقې جوړې او تاسيس شوي دي.

که څه هم د هرې طريقې دودونه د دې طريقې سره ځانگړي دي، خو د صوفيانو په عبادتگاه کې عام رواجونه هم عام دي.

د هغو دودونو په منځ کې چې تقريبا عام وو، مور کولی شو د تشراف رسم (د چادری اغوستلو)، د مجازاتو او محکوميت دودونه (پيماچن - گوربينا - د جامو سوځول)، د سماع دودونه او د سما ډول (ډرم) غږول يادونه وکړو، دا دودونه لکه په څوکۍ کې ناست او سندري ويل، په ځينو طريقو لکه نقشبنديه او قلندريه کې دا عبادات او رسمونه لږ دي، خو په نورو د صوفيانو عبادتگاه وو کې پلي کېږي. [۵]

د خاورو لاندې ښار

.....



د عینک مسو د صوفیانو عبادتگاه انځور

د خاورو لاندې بناو

.....



د عینک مسو د صوفیانو عبادتگاه انځور

د خاورو لاندې بناړ

.....



د عینک مسو د صوفیانو عبادتگاه انځور

د خاورو لاندې ښار

.....



د عینک د مسو عبادتگاه انځور

د خاورو لاندې ښار

.....



د عینک مسو د صوفیانو عبادتگاه انځور

د خاورو لاندې ښار

.....



د عینک مسو د صوفیانو عبادتگاه انځور

د خاورو لاندې ښار

.....



د عینک مسوغونډی کیندنی انځور

که چېرې مونږ په پورتنیو انځورونو ودانیو کې په څیر سره کیندنی تر سره کړو او د صوفیانو عبادتگاه وو په هکله معلوماتو سره پرتله کړو، ډېری ورتوالی به د نن ورځې د صوفیانو عبادتگاه وو سره ومومو، بیا کولای شوو و وایوو چې د صوفیانو عبادتگاه وو ودانی او هغه کې رسوم نه یوازې په اوسنی زمانې کې کارول کېږي بلکه داسې ودانیو جوړونه په پخوا پېر کې هم شتون درلود چې شا لید (تاریخ) یې تر ۲۵۰۰ کاله او تر هغه هم مخکې ته، رسېږي.

د صوفیانو عبادتگاه وو ودانی، په هغو کې رسوم او فعالیت د وخت په تېرېدو سره بدلون موندلی، څه شیان ترې لږ یا لږې شوی او نور نوې شیان په کې گډ شوي دي.

د خاورو لاندې ښار

.....



د عینک مسو غونډیو انځور

د خاورو لاندې ښار

.....



د عینک مس ختیځو غونډېو انځور

د خاورو لاندې بناړ

.....



د عینک مسوختیځې غونډۍ انځور

د خاورو لاندې بناړ

.....



د عينک مسو ختيځې ودانيو انځور

د خاورو لاندې ښار

.....



د عینک مسو غونډیو انځور



د عینک مسو غونډیو انځور

د خاورو لاندې ښار

.....



د عینک مسو ودانیو انځور

د خاورو لاندې بنار

.....

پاچا غونډی (شاه تپه):

د بنار یوه له اوچتو او مهمو غونډیو څخه شمېرل کېږی.

دا غونډی په بنار کې د ارگ او د مشرتابه په توگه کارول شوی ده. زما د لید په سترگو په دې غونډی کې کیندنې تر اوس مهاله نه دي تر سره شوی او هر څه د خاورو لاندې پاتې دي.

کوم څه چې په سترگو بنکاری د ودانیو ډبرو کار (سنگ کاری) او ورباندې پخسي دېوالونه دي.

۱. د ډبرو کار (سنگ کاری):

د ډبرو کار کې راز، راز تیرې یا ډبرې کارېدلي دي چې ځینې یې د غره کلکې تیرې دي چې د هغه وخت په وسایلو سره ماتې شوي کومې چې دې سیمې ته نږدې شتون لري.

مگر نورې تیرې یا ډبرې د نږدې غونډیو او خوړونو نه راوړل شوي کومې چې دېوالونو کې، په سترگو کېږي.

دا تیرې یا ډبرې بنویي (لشمې) په بېلا بېولو ډولونو بنکاري. د ډبرو دېوالونو اوچت والی په اوس حال کې اټکل نه شي کېدای، ځکه چې د پخسي دېوالونه پرې نږدېلي دي او د ۶۰ سانتیو نه تر ۸۰ سانتیو پورې بنکاري.

دا دېوالونه که مونږ د دې سیمې د نورو ودانیو سره پرتله کړو، داسې بنکاري چې ډبرو کار د ځمکې لاندې هم شتون لري چې په عامه توگه خلک ورته، غرقه وايي.

د غرقې سپور(بر) تر ځمکې باندې ډبرو کار نه ډېر دی او تر ۲ مترو (دو مترو) پورې رسېږي.

د خاورو لاندې بناړ

.....
د ځمکې باندې ډبرو کار ۱۵۰ سانتي (يونيم متره) مگر په ځينو و
دانيو کې تر ۱۲۰ سانتي (يو متر او شل سانتي) پورې هم شتون
لري.

د ډبرو يا تيزو (سنگ کاريو) کې د خټو مصالح تر سترگو کېږي
کېدای شي دا مصالح حقيقي نه وي او د دېوالونو په شړېدو او
غورځېدو کېدای شي د ډبر کار ته، ننوتې وي.

په ځينو ځايونو کې ډبرو کار په وچه توگه بنکاري چې دا کار د
معماری يوه بڼه بېلگه ده، کومه چې د خټو مصالحه کولای شي نم او
لونډوالی خونو ته و لېږدوي.

د دې کار د پخلي له پاره کيندو، علمي څېړنو او عصری تکنالوژي
کارونې ته، اړتيا ليدل کېږي.

۲. پخسي دېوالونه:

په دې غونډيو کې ټول دېوالونه د ټبرو يا ډبرو کار نه وروسته د
پخسي دي او خاوره يې ځايي ده.

دا دېوالونه د اوسنۍ پخسي دېوالونو په شان په څو پړاوونو يا کتارونو
کې تر سره شوي دي، چې د لمړي کتار لوړوالی يې ۸۰ سانتي (اتيا
سانتي) ده.

کېدای شي نورو کتارونو لوړوالی يې د پخسي په قانون سره کوشني
شوي وي.

د پخسي دېوالونو سيور (بر) ډبرې ۱۵۰ سانتي (يونيم متره) دي.
د دېوالونو سيور نه داسې بنکاري چې دا دېوالونه تر ۳۰۰
سانتيو (درېيو مترو) هم اوچت ول.

د پاتې شويو آثارو نه داسې بنکاري چې وداني د دې غونډۍ پر سر
کلا ډوله او په کونجو نو کې يې برجونه هم جوړ شوي او د وخت

د خاورو لاندې بناړ

.....

په تېرېدو، د وخت حکومتونو او چارواکو د نه پاملرني له امله، له
منځه تللي دي. [۶]



د پاچا غونډی دري اړخيزه انځور

د خاورو لاندې ښار

.....



د پاچا غونډۍ يوې برخې انځور



د پاچا غونډۍ يوې برخې انځور

د خاورو لاندې بناړ

.....

استوګن ځايونه:

مخکې له دې چې د عينک مسو سيمې د استوګن ځايونو په هکله هر اړخيزه مالومات (معلومات) وړاندې کړم، بنه به دا وي چې په ټوله او لنډه توګه د افغانستان استوګن ځايونو، بېلا بېلو سيمو کې تم او يا رڼا واچوم.

د هېواد استوګنې معمارۍ پراختيا، بېلا بېلې تجربې، يوځای کېدل، تکامل، او د هغې پرمختګ اوږدې مودې او پېړيو ته رسېدلې.

په ډېرو مواردو کې، د استوګنې ودانۍ معمارۍ هنر ته په پام کې نيولو پرته جوړې شوې، خلکو د هغه وخت د مختلفو اقليمي شرايطو په پام کې نيولو سره د خپلو پلرونو او نیکونو ورته تجربې جوړې کړې.

د استوګنې ودانۍ د کورنيو د شمير او د هغې د ودې له مخې په پام کې نيول شوي.

د غير پلان شوي کورونو وده، پرته له معمارۍ، ځينې وختونه د دې لامل شوي چې د استوګنې کورونه، د آرامۍ نه سر بېره؛ بلکې نه بنايسته وه، نه د هوا مناسب جريان او نه هم د لمريزې انرژۍ څخه کار اخيستل او استعمالول ډير ستونزمن وو. د افغانستان چاپېريال، ټولنيز او اقليمي شرايط د دې هېواد د دوديز او مشهور ژوندانه بڼه منعکسوي.

لويو ځمکوالو (فيوډالانو) او کوچيانو کورونه، کلا ګانې، پسو رمې، اوزو رمې او غوا ګانې درلودل.

د کوچنيو بنارونو يا بناړګوتو ډېری اوسېدونکي په مستقيم ډول د کليوالي ژوند سره تړاو درلود.

د خاورو لاندې بناړ

.....
د دې هستوگنې کورونو اوسېدونکي هماغه کارگر او واړه خلک وو. هغه کسان چې د سوداگرۍ په موخه له کلیوالو سیمو څخه بناړونو ته کډه شوي وو، د هغوی د ودانیو بڼه د هغه وخت د خلکو د کلیو د استوگنې کورونو ته، ورته وه.

مگر په لویو بناړونو کې، نسبتاً پرمختللي ودانۍ، د هغه وخت معمارانو له خوا ورکړل شوي پلان سره سم، د بناړي آثارو هنر رامینځته شوي او وده یې کړې ده.

د خلکو د استوگنې د ودې په اړه اساسي پوښتنه، د اصلي اوسېدونکو، د هېواد اصلي اوسېدونکي، د بنسټیزو اغیزو، د استوگنې په وخت کې موجود اصول، حجم، ځای، د مختلفو کورني او بهرني شرایطو په پام کې نیولو سره ده.

د افغانانو میشت ځایونو پیژندل، جلا کول او ویشل:

له پخوانیو وختونو راهیسې په افغانستان کې د استوگنې مختلف ډولونه موجود وو. تقریباً د غرنیو سیمو پیل، غرونه، د شپڼو کورونه، بزگران، د ځمکې خاوندان وو.

دا ودانۍ چې په لویو کلاگانو کې موجودې وې، په ډیر زیار، کوښښ او ډېر وخت سره جوړې شوې دي کومې چې له واورو ډکې څوکي، د غرونو د څوکو په لاندنیو برخو کې، د غرونو په منځ کې، په غرونو کې، په میدانونو کې، د خاورو په غونډیو کې، شنه باغونه، د انګورو باغونه وو او په هغو کې به دوی اوسېدل، کوم چې د غره منځ د اوسېدو په نوم یادېږي.

د خاورو لاندې بناو

په تیتو سیمو کې، د استوګني کورونه د خپلو ستایلونو، ځانګړتیاوو سره، په خلاص ځای کې او د طبیعت لید، یا د لمر خوندي کولو په پام کې نیونې سره، جوړ شوي او لیدل کېږي.

دا په ویاړ سره یادولای شو چې په ډبرینو، شګو، تودو (ګرمو) بې اوبو غونډېو او میدانونو کې د سخت کار په پایلې کې، زمونږ نیکونو لویې کلا ګانې جوړې کړې دي.

یادو ودانیو ډېوالونه او چټونه درلودل، د استوګني ځایونه، د نن په شان کړکۍ نه درلودې خو ټولو کلا ګانو، استوګن ځایونو او باغونو دروازې درلودې، کله ناکله یې دروازو د پاسه او یا کونجونو کې پاتکونه (بلنداژونه، برجونه) درلودل کوم چې د هغې سیمې اقلیمي شرایطو ودانیو جوړولو او د هغې په وده کې مهم رول لوبولی دی.

د اقلیمي شرایطو او د هغې سیمې په پام کې نیولو سره، د افغانستان د استوګني جوړښت په دوو برخو ویشل شوی دی:

۱- غرنۍ سیمې د استوګني معماري.

۲- د اوارو سیمو د استوګني معماري.

ویشل شوي؛ د هغې سیمې شرایطو ته، په پام سره، د غرونو او د استوګني ځایونه، نږدې (۱۰۰۰) متره توپیر لري.

د افغانستان غرنۍ سیمې چې د هندوکش لوېدیځ د هندوکش مرکزي سیمې او د پارا پامیزاد غرونه په کې شامل دي د سمندر له سطحې څخه تر (۱۰۰۰) مترو پورې ځمکې، لوړې ارتفاع او بېلا بېل (جلا، جلا یا مختلف) اقلیم لري.

د خاورو لاندې بناړ

.....
هغه ټکي (نقطې) چې د سمندر له سطحي څخه (۳۵۰۰) متره لوړوالی لري، یا هغه لوړې سیمې چې ټول غرونه، لوړې ټکي (نقطې) او د هغې لوړوالی په کې گډ (شامل) وي.

سارې اقلیم، د لمر لږ رڼا، ډیر اوږد نه، حتی په ځینو سیمو کې لږه هوا یا اکسیجن چې تنفس یا تنفسي سیستم ته زیان رسوي او د انسان په روغتیا هم منفي اغیزه کوي.

د ځمکې او کرنې پوله د سمندر له سطحي څخه (۳۴۰۰) متره لوړه نه ده، حتی د هندوکش په کلاگانو کې هم د واورو کرښه د سمندر له سطحي څخه (۴۰۰۰) متره لوړه ده، چې سویل ختیځ لوري ته نوره هم په سې لوړېږي.

د قفقاز د غرونو د لوېدیځو ټکو (نقطو) سره د غرنیو سیمو پرتله کولو له پاره، چې لوړوالی یې د سمندر له سطحي څخه شاوخوا (۲۰۰۰) تر (۲۵۰۰) مترو پورې رسېږي د واورې تر ټولو نږدې کرښه ده؛ خو په افغانستان کې د واورو د کرښې لوړوالی د سمندر له سطحي (۲۷۰۰) تر (۳۰۰۰) متره پورې دی.

د سمندر له سطحي څخه تر (۱۲۰۰) تر (۱۴۰۰) مترو پورې د افغانستان د استوګني معمارۍ سټایل د بشپړې سطحي د استوګني له ساحو سره څه ناڅه توپیر، مګر له هوساینې (راحت والی) سره ډېر توپیر لري.

په ساده، نیمه وچو او غرنیو سیمو کې د استوګني د جوړښت توپیر له (۱۲۰۰) تر (۱۴۰۰) او (۳۴۰۰) تر (۳۵۰۰) مترو پورې دی، د آرامی (آسوده، راحت) شتون (موقعیت) درلودو معمارۍ سټایل احساس کېږي.

د خاورو لاندې بناړ

.....
سیستماتیکې څیړنې بڼې چې په غرنیو سیمو کې د معمارۍ پراختیا د منځنۍ آسیا د هېوادونو د غرنی معمارۍ سره ډیر توپیر نه لري، د ستایل او ودانیز لاره (طریقي) گډ ټکي په کې لیدل کېدی شي.

شکل ته په درناوي، د اثرونو شکل ورکول، د افغانستان د معمارۍ بڼه د نورو اروپایي هېوادونو د غرنیو سیمو د معمارۍ په پرتله ډېره تړلې ده، د ودانیزو موادو، اقلیمي شرطونو (شرایطو)، د سیمې د هوساینې (راحت)، ټولنیزو، اقتصادي حالاتو په پام (نظر) کې نیولو سره کلتوري، مذهبي، مذهبي ژوند، د لرغونو زیرمو، د سختو ډبرو سره د غرونو جوړیدل، د سمندري لارې نه شتون، په ځانگړې توگه هېواد، وچ او صحرايي اقلیم لري.

د افغانستان د بېلابېلو سیمو استوگنې معمارۍ او د هغې د زون کولو (زونبندي) په اړه مفصلي او هراړخيزې څېړنې له (۱۹۷۳) څخه تر (۱۹۷۹) کلونو پورې د کابل پولیتخنیک انستیتوت (د کابل پولې تخنیک پوهنتون) کې ((د لوړو سیمو استوگنې معمارۍ د زون کولو لاره یا طریقه)) تر سرلیک لاندې پیل شوې چې د افغانانو عنعنوي استوگنې په ځانگړي ډول د افغانستان لوړو سیمو ته په پام سره، ترسره شوې ده.

په دې علمي څېړنه کې د افغانانو اوسېدو دودیز ټاټوبي تر څېړنې وروسته په لاندې ډولونو وپشل شوي دي.

- له کابل څخه تر هرات پورې د (۱۰۰۰) کیلومترو په اوږدو کې د (۱۸۰۰) مترو په اوږدو کې د کابل له ساحو څخه تر (۹۰۰) مترو پورې د هرات په سیمو کې، د خاصو اوسېدونکو د ډولونو، منځنیو غرنیو سیمو او د زابل ولایت (قلات) تر منځ پوله د سمندر له سطحې څخه (۱۲۰۰) متره لوړوالی لري.

د خاورو لاندې بناړ

.....
- د كابل - سالنگ پر لاره د كابل ولايت، باميان پوله د لوړو غرنيو سيمو د اوسېدو په تړاو د وېش او زونونو ترمنځ وېشل شوي ده.

- په نورو مختلفو سيمو كې د استوگني بله برخه شتون لري، چې تر تړلو، نيمه تړلو، په جزوي توگه پرانيستي، يا په جزوي توگه په حجمي بڼه كې جوړه شوي وي، د لارې (طريقي)، ځانگړو اړيكو په پام كې نيولو سره؛ كوم چې د غرونو په مينځ كې د استوگني معمارۍ په توگه پيژندل كېږي.

په لاندې نخشه (نقشه) كې تاسو كولى شئ د مغلق ريليف (جگوالۍ او ټيټوالۍ) او د افغانستان استوگني بڼه(ټيپ) كتلاى شئ.

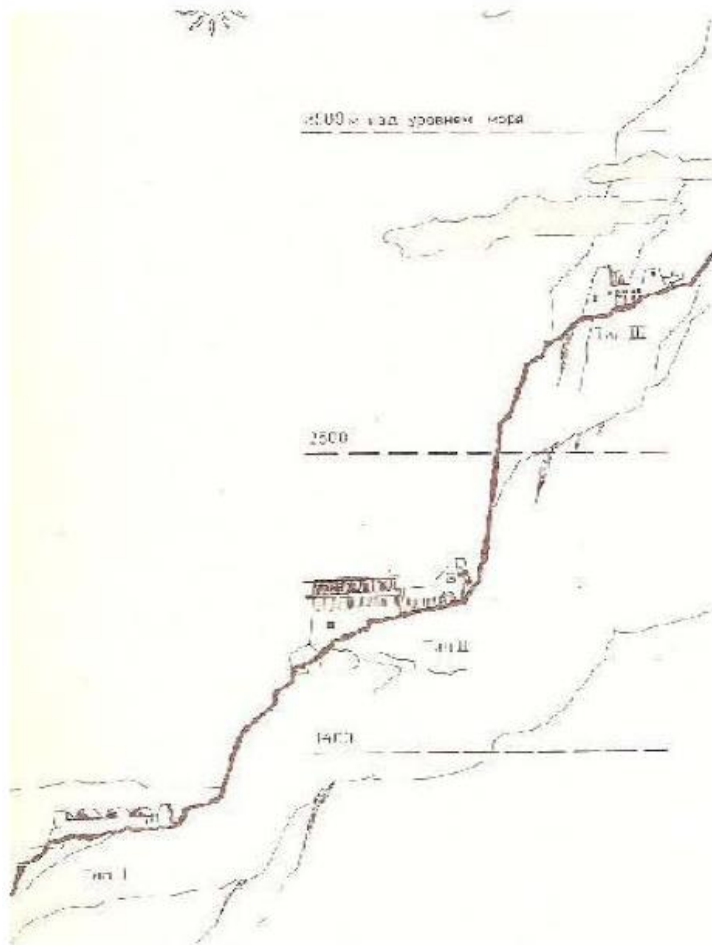
I - د اوارو (هموارو) او نيمه اوارو (هموارو) سيمو معماري.

II - د نيمه غرنيو سيمو معماري.

III - د غرنيو سيمو معماري.

د خاورو لاندې بناړ

.....



د تړل شوی (معلق) ریلیف (جغوالی او ټیټوالی) او د افغانستان استوګنې بڼه (ټیپ) نقشه
(نقشه)

[۷]

د خاورو لاندې بناړ

.....

د استوگن خای تعریف:

یوه استوگن خای (کور، سرپناه) هغه ودانۍ ده چې دپوالونه، چتونه، دروازي، کړکۍ، کلتوري، ټولنيز يا مادي زيرمه کولو فعاليتونه، د خلکو انفرادي او ډله ايزو فعاليتونو خدمت کول، او د ورته عملياتو له پاره محافظت کاروي.

استوگن خای (کور، سرپناه) ذهني کور کېدی شي په حکومت (دولت) پورې اړه ولري کله چې په کې اسانتيا وي وي.

انسانانو شاوخوا ۳۰،۰۰۰ کاله د مخه، د کورونو جوړول پيل کړي، مگر ډېری يې په لنډ مهاله کوتو يا سمخو (سوريو، غارونو) کې ژوند کاوه.

انسانانو خوارو د لټون حرکت کولو د مخه د پناه اخيستو له پاره ساده جونگرې او خيمي هم جوړوي.

رواني بدلونونه:

څرنگه چې انسانانو د عادت ژوي دي، نو د يوه کس (چا) د استوگن خای حالت له رواني پلوه بېژندل شوی چې په چلند، احساساتو او په ټول (عمومي) ډول پر رواني روغتيا اغېزه کوي.

ځيني خلک کېدی شي د استوگن خای څخه بې خبره وي کله چې دوی د يوې مودې وروسته خپل استوگن خای پرېږدي.

د خاورو لاندې بناړ

.....
نن ورځ ، ډېری خلک په استوګن ځایونو (کورونو) کې ژوند کوي، استوګن ځای د شتمنی (املاکو) په توګه ګوري، ځکه چې استوګن ځای د کار، کورنۍ فعالیتونو او ژوند کولو ځای دی، نو ځکه استوګن ځای په ذهني او فزيکي لحاظ خورا لوړه مانا (معنی) لري.

د اوسني استوګن ځای برخې:

۱. دالان

۲. د اوسېدو خونه (سالون)

۳. د خوب خونه

۴. حمام

۵. تشناب

۶. کاري خونه

۷. پخلنځای

۸. خوراګڅونه

۹. ګودام

۱۰. د مطالعي خونه او داسي نور

د خاورو لاندې بناړ

.....

د استوگن ځايونو ځانگړي ډولونه:

۱. سمڅې - کومو کې چې انسانانو په پخوا پېر کې ژوند کاوه.
۲. خيمي - د لنډ مهاله ژوند يا استراحت ځای دی.
- د بېلگې په توگه: د منگوليا کوچيانو د يورت په نوم گړدې خيمي جوړې کړې چې د لنډ مهال له پاره، په بل ځای کې تنظيم کېدې شوای.
۳. جونگري (خس پوشک) کومې چې د واښو او لښتو څخه په ځنگلونو او دښتو کې جوړې شوي دي.
۴. لرگيو کورونه - کوم چې په ځنگلونو، کليو او بناړونو کې د ونو لرگيو (لښتو، څانگو) څخه جوړې شوي دي.
۵. د خټو او پخسو کورونه.
۶. د اومه خښتو کورونه
۷. د پخو خښتو کورونه
۸. کانکرېټي کورونه
۹. فلزی کورونه
۱۰. مختلط کورونه

د خاورو لاندې بناړ

.....

د عینک مسو سیمې استوګن ځایونه:

د لیدو او څېړنو نه وروسته، داسې بنکاري چې تر اوسه په بشپړه توګه هر اړخیزې فني او تخنیکي کیندنې او څېړنې په سیمې کې نه دي تر سره شوي، نو ځکه د استوګن ځایونو (کوټو) ځینې دېوالونه د باندې او د ننه خواوو نه، تر خاورو لاندې دي.

په ځینو نورو ځایونو، غونډیو او په ځانګړي توګه لوېدیځو غونډیو استوګن ځایونو کې د ننه خواوې تشې بنکاري، یوه کوټه د بلې سره نښلول شوې او پایله (اخر) کې یې د غره سمځي یا سوري ته رسېږي.

د څېړونو نه داسې بنکاري چې په لمړي ځل انسانانو دلته ژوند له سمځو نه پیل کړی او بیا ورو، ورو د سمځو نه وتي او د ځان له پاره یې استوګن ځایونه، جوړکړي وي.

د دې کوټو ودانیز مواد یې ټولې تیري (ډبرې) دي او د ډبرو نه داسې بنکاري چې ډبرې یې د نږدې سیمې نه راټولي شوي او ځینې یې هم داسې بنکاري چې د نږدې غرونو نه راوړل شوي کومې چې په غرونو کې په څرګنده توګه تر سترګو کېږي.

دا تیري یا ډبرې تور رنګ او ځینې یې امکان لري چې د مسو تیري یا ډبرې هم وي، د دې تیزو او ډبرو رنګونه (شکلونه)، وزن او جوړښت د نورو تیزو او ډبرو سره، توپیر لري.

د ډبرې (اکثرو) تیزو دېوالونو بر(سور، سیور) یې ۱۱۰ سانتي متره دي چې په هغه کې مواد (مصالح) خټه کارول شوي ده.

د خاورو لاندې بناړ

.....
دا مواد (مصالح) د اوبو، بارانونو او واورو په وړاندې ډیر پایښت (مقاومت) لري، په دې توګه مونږ کولای شو هغه تر اوسه هم وګورو، که چېرې مونږ په ځیر سره څېړنې تر سره کړو دا به څرګنده شي چې په ډبر کاري (سنگ کاري) کې د رس (خاک رس) یا ورته خاوره کارول شوې وي کومه چې په نږدې سیمو کې شتون لري.

رس خاوره:

د ازموینې او موادو له پاره د امریکایي ټولني د تعریف له مخې، رس د هایدروس المونیم فیلسیلیکیټس په ګډون (شمول) راټول شوي طبیعي منرالونه دي چې د کافي نم (رطوبت) په ډبرولو (اضافه کولو) سره د پلاستیک ځانګړتیاوې ترلاسه کوي او د وچېدو وروسته کلکېږي (سختېږي).

د خاورې په طبقه بندي کولو کې، خاوره په ښه دانه لرونکي ګروپ کې ځای پر ځای شوې، د خاورو ذرې معمولاً د ۰,۰۰۲ ملي میټرو څخه کوچنۍ اندازې په توګه تعریف شوي دي.

ځینې وختونه د ۰,۰۰۲ څخه تر ۰,۰۰۵ ملي میټرو پورې ذرات هم د خاورو په توګه تعریف کېدی شي.

هغه ذرات چې د خاورو په طبقې کې د دوی د اندازې سره سم ځای پر ځای شوي د خاورې منرالونه اړین نه دي. د خاورې په میکانیکونو کې، خاوره هغه ذرات دي چې که چېرې د اوبو محدود مقدار سره مخلوط شي، د خمیرې خواص په ګوته کوي.

د خاورو لاندې بنار

.....
خپرېتيا د خاورو په څېر د اوبو سره مخلوط شوي ملکیت دی له همدې امله دا مناسبه ده چې د خاورې هغه ذرات چې یوازې د اندازې له نظره د خاورو په کټګوريو کې راځي (يعنې د دوی اندازه له ۲ مايکرون څخه کوچنۍ وي) د خاورو پر ځای د خاورو اندازې ذرات بلل کېږي.

په ودانيزو چارو کې د رس خاورې کارونه:

رس خاوره د خښتو په جوړولو کې کارول کېږي، د معیاري خښتو د تولید له پاره د دې ډول خاورې ځانګړتیاوې باید د معیاري شمېرو (نمبرو) سره سمې وي.

د داغ لرونکو خټې د چینایي ټوټو په څېر پاکې نه دي، دوی ډیر ترشوالی او مګنیزیم (مګنیزیم آکسایډ) لري او د تیلو داغ وړني او رنگولو له پاره کارول کېږي. اوچر، چې له خټو سره شګه ده، ډیره او سپنه اکسایډ لري او په رنگولو کې کارول کېږي.

بنتونیت:

د سمندري خاورې یوه ډول دی چې د Montmorillonite لویه برخه جوړوي او ځاګانو کیندلو او د انعکاس صنعتونو په جوړولو کې کارول کېږي. [۲]

د خاورو لاندې بناړ

.....

د لويديځو او ختيزو غونډيو استوگن ځايونو پرتله:

که چېرې مونږ د لويديزو غونډيو استوگن ځايونه د ختيزو او نورو غونډيو سره پرتله کړو، ډېری ځانگړتياوې په ستروگو کېرې چې د بېلگې په توگه يې، په لاندې ډول ليکلی شوو.

۱. ختيزو او نورو غونډيو استوگن ځايونه:

په يادو غونډيو کې استوگن ځايونو تاداونه (تهدايونه) او برسېره برخه يې د تيرو يا ډبرو نه جوړې شوي چې په ځينو سيمو کې لوړوالی يې تر ۱۵۰ سانتيو او سيور يا بر يې تر ۲۰۰ سانتيو (دوو مترو) پورې رسېږي او د هغه نه بر سېره دېوالونه يې د پخسي نه کارول شوي چې لمړی کتار (قطار) سيور يا بر يې د تيرو يا ډبرو کار سره يوه شان ده او په ټوله کې لوړوالی يې تر درېيو مترو پورې رسېږي.

د خونو (کوټو، اتاکونو يا اطاقونو) اندازې ډېرې سره ورتې او د دېوالونو اوچت والی يې سره يوه شان دي.

۲. لويديزو غونډيو استوگن ځايونه:

په دې غونډيو کې استوگن ځايونه ټول له تيرو يا ډبرو نه کارول شوي چې د دېوالونو سيور يا بر په تادونو (تهدايونو) کې ۲۱۰ سانتي او د پاسه يا بر سېره دېوالونو سيور يا بر يې ۲۱۰ سانتي متره او د شته دېوالونو لوړوالی يې تر ۲۰۰ سانتيو (دوو مترو) نه لوړ دي.

د دې غونډيو استوگن ځايونه کوټي يوه د بلې سره لار يا اړيکه لري او په پای کې يوې سمخې ته رسېږي.
زما په اند دوي لاندې لامل تر ستروگو کېرې:

د خاورو لاندې بناړ

.....

الف:

کېدای شي په دې سیمې کې ژوند د همدو سمخو څخه پیل شوی او بیا وروسته نورو غونډیو ته غزېدلی وي.

ب:

کېدای شي ژوند په نورو غونډیو کې پیل شوی او بیا وروسته د مسو لټون په ترڅ کې ځینې کسان د مسو راویستلو (استخراج) له پاره الله مېشت شوي وي، دا کسان کېدای شي د مسو راوېستلو (استخراج) کاریگر وي.

ما د دېوالونو په اندازه کولو وخت کې داسې بیل یا جلا ډول تیرې یا ډبرې ولیدې چې تور رنگ، جوړښت او دروندوالی (وزن) یې د نورو ډبرو سره توپیر درلود چې د دې ډبرو رنگ تور او د پښو تیرو (سنگ پای) یا ډبرو ته، ورته والی درلود.

بل مهم ټکی د دې سیمې په استوګن ځایونو کې د مسو ویلي کولو خونې او ځایونه هم تر سرګو کېږي چې کېدای شي په هغه وخت کې د ډبرو سادو او بسیطو وسایلو څخه کار اخیستل شوی او د هغه وخت کسان په دې نه دي توانېدلي چې د مسو ټولې تیرې یا ډبرې ویلي کړي، نو ځکه گمان کېږي چې ځینې تیرې یا ډبرې یې ویلي کړي او پاتې برخه یې وروسته په دېوالونو کې کارولي وي.

په دې سیمې کې ۹۰ سلنه استوګن ځایونه د سمخو سره تړاو یا تړلي دي. د پورته خبرې پخلي د پاره باید نورې دقیقې، مسلکې او فني کیندنې تر سره او بیا د یادو سیمو ساتنې (مراقبت) موخو پلانونه او بودیجې په پام کې ونیولو سره، تر سره (عملي) شي.

د خاورو لاندې بنار

.....

د لویدیزو غونډیو استوګن ځایونه:

د دې سیمې یا غونډیو استوګن ځایونو دېوالونو، ځینې برخې وړانې (ویجاړې) شوي بنکاري، دا په دې مانا (معنی) ده چې دا کار د غیر قانوني څېړونو او کیندو په پېر تر سره شوي او یا هم د غیر مسلکي کسانو او نه پاملرنې پر بنسټ سر ته رسېدلي او بیا د طبیعي پېښو سره ورو، ورو وړانې (خراپې) شوي وي. د ډېری خونو(کوټو، اتاقونه) اندازې په لاندې ډول دي:

د خونو(کوټو) د ننه اوږدوالی ۴۰۰ سانتي متره، بر(سور، سیور) یې ۱۹۰ سانتي متره او شته (موجوده) اوچت والی (لوروالی) یې تر ۳۰۰ سانتيو (درېیو مترو) پورې رسېږي.

په دې خونو یا کوټو کې ټیټ دېوالونه هم تر سترگو کېږي چې خوني او یا کوټې په دوي برخو وېشي.

۱. لمړۍ برخې اندازې یې په لاندې ډول دي:
اوږدوالی ۴۰۰ سانتي په ۱۹۰ سانتي کې، چې مساحت یې ۷۶۰۰۰ سانتي متره مربع چې د (۷،۶) مترو مربعې سره سمون (یوه شان، مساوي) دي.

همدا راز که د خوني (کوټې) حجم تر لاسه او یا وښیوو، کولای شو وروسته تر محاسبې، په لاندې ډول ولیکو.

د خاورو لاندې بنار

.....
۲۲۸۰۰۰۰۰ سانتي متره مکعبه کپري چې ۲۲،۸ متره مکعبو سره سمون (يوه شان، مساوي) ده.

د دې دېوالونو کارول شوي مصالحه (مصالح، خټه) هماغه د رس (خاک رس) يا ورته خاوره ده چې نه يواځې د ډبرو کار (سنگ کاری) کې کارول شوي ده، مگر دا خاوره د خونو (کوټو، اتاکونو) کورنيو (داخلي) دېوالونو پر مخ لکه اخېر هم کارېدلي او مونږ يې په لاندې انځورونو کې په ښه توگه کتلي او ليدلي شوو.

په ځينو خونو(کوټو) په يوه دېوال کې تاخچې (طاقچې، طاقچې) هم تر سترگو کپري چې ابعاد يې په نخشو (نقشو) کې ليدلي شوو.

دا دېوالونه د باندې خواوو نه د سيمي خاورو او کوشنيو تيرو نه ډک شوي مگر د ننه خواوو نه لوڅ او يا هم لوڅ شوي دي کوم چې د ودانولو نه ورسته د رس او ياهم ورته خاورو نه، اخېر شوي دي.

همدا راز يوه خونه د بلې خونې سره د ټيټو او لږ سيورو(سورو، برو) دېوالونو په ذريعه چې ابعاد يې په نخشو (نقشو) کې ښودل شوي، جلا شوي دي.

بله مهمه خبره د پام وړ دا ده چې په سيمي کې اوس کومه چينه، کاريز او سيند نه په سترگو کپري، يواځې کوم څيز چې مونږ يې ليدلي شو، هغه وچ خورونه دي.

څرنګه چې پوهېږو اوبه په ځمکه کې ترټولو بډايه او يقينا ترټولو مهمه او اړينه مايع ده.

د خاورو لاندې بناړ

.....
مگر د انسانانو په ژوند کې د اوبو رول یوازې په بیولوژیکي پېښو پورې محدوده نه ده، د اوبو فزیکي ځانګړتیاوې د ځمکې د نورو موادو په پرتله، بې ساري دي.

د هوا څخه وروسته، اوبه د ژونديو موجوداتو له پاره ترټولو مهمه ماده ده، اوبه د چاپیریال له مهمو منابعو څخه دي، او د ټولو ژونديو موجوداتو ژوند او روغتیا، د انسانانو په شمول، نباتاتو او حیواناتو په وجود پورې اړه لري.

د ځمکې درې پر څلورمې برخې اوبه پوښلي دي، خو د دغو اوبو ډېری برخه مالګه لري او د شته اوبو یوازې یوه سلنه تازه او د کارونې وړ ده.

اوبه په ځمکه کې یوه پراخه ماده ده، دا په مختلفو بڼو لیدل کېدای شي لکه سمندر، باران، یخ او داسې نور.

په دې دوره کې، اوبه په دوامداره توګه له یوه حالت څخه بل حالت ته بدلون ورکوي، مګر نه ورکېږي ځکه هر ژوند اوبو ته اړتیا لري.

انسانان د څښاک اوبه کاروي، دا هغه اوبه دي چې کیفیت یې د بدن میتابولیزم له پاره مناسبه ده.

د نفوسو په زیاتیدو (ډېرېدو) سره د طبیعي اوبو سرچینې په ختمېدو دي او دغې ستونزې د نړۍ ډیری حکومتونه اندېښمن کړي دي.

ځینې وختونه، د اوبو د کمښت د ستونزو له امله، دا ماده د خپل مصرف اعتدال له پاره کوپون کېږي.

کېدای شي په پخوا وختونو کې یادو خوړونو، اوبه درلودې او یا هم په سیمې کې د اوبو چینو شتون درلود، د اقلیمي بدلون سره په سیمې

د خاورو لاندې بنار

.....
کې د اوبو سطحه ټیټه شوې وي او د ابو وچېدو سره سم د دې سیمې
خلک خپل ځایونو پرېښودو ته اړ او سیمه یې په شته توګه پرېښودلې
او د طبیعي حالتونو سره ورو، ورو تر خاورې لاندې شوې وي.

د خاورو لاندې ښار

.....



د ډبرو استوگن ځايونو انځور

د خاورو لاندې بناړ

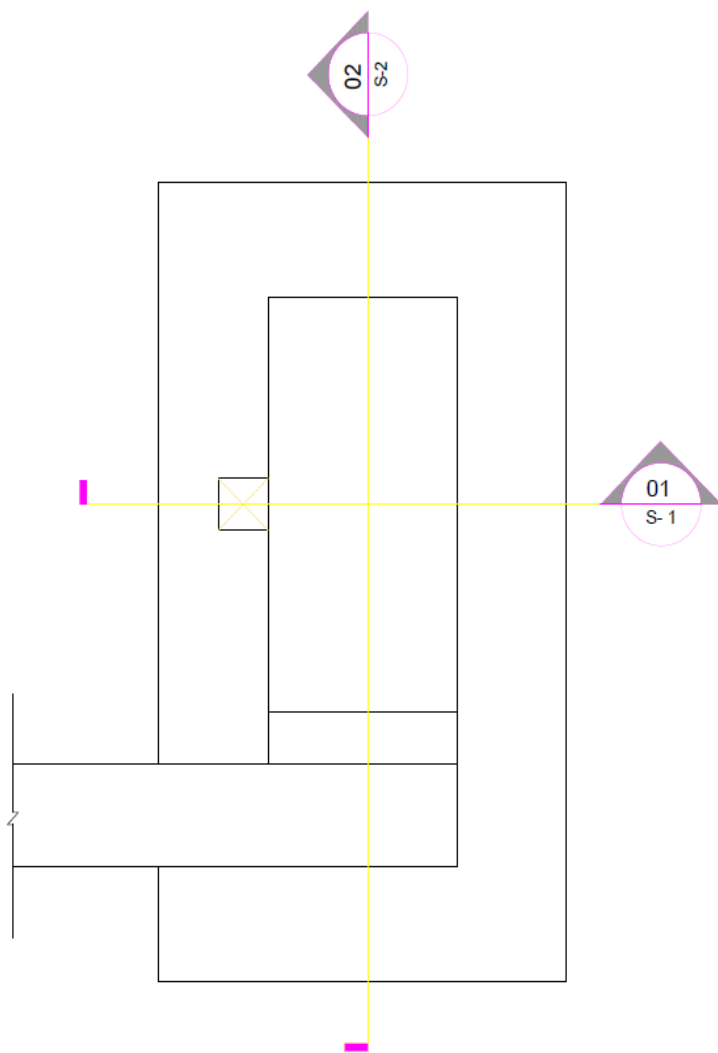
.....



د ډبرو استوگن خايونو انځور

د خاورو لاندې بناړ

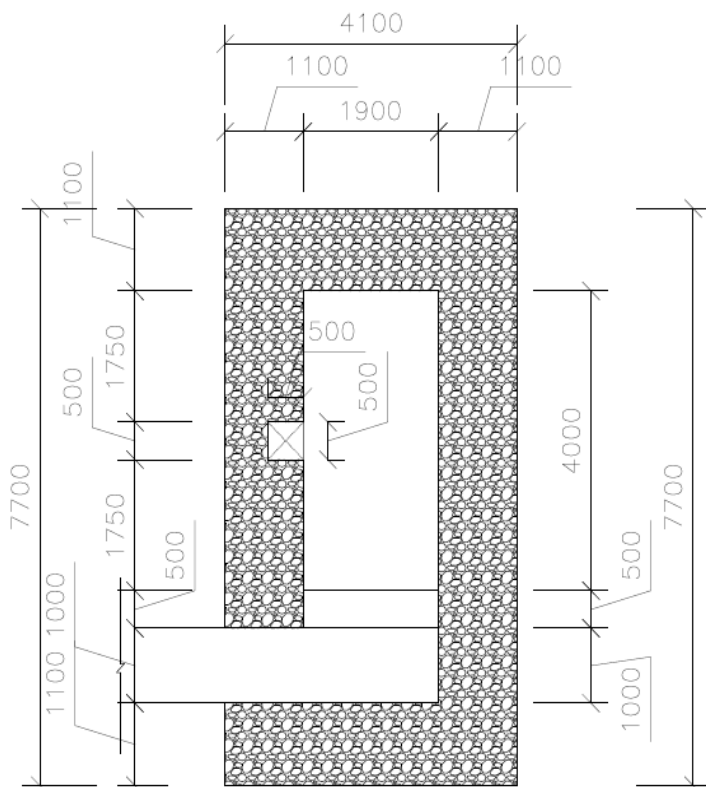
.....



د استوګن ځای (کوټې) پاس لید (پلان) نقشه د بېلګې په توګه

د خاورو لاندې بناړ

د خونو(کوټو) په یوه اړخ کې تاخچه (طاقچه، تاچه) هم بنکاري چې بر(سور، سیور) یې ۵۰ سانتي متره، ژوروالی یې ۵۰ سانتي لوروالی په خواوو کې ۷۰ سانتي متره او منځ کې ۹۰ سانتي متره تر سترگو کېږي چې دواړو خواوو دپالونه په سر کې د لیندۍ په توگه (شکل) سره نښلول شوي دي، اندازې یې کولای شوو، لاندې نقشو کې په ځیر (دقیقه) توگه وگورو.



د کوټې پاس لید (پلان) نقشه د اندازو په پام کې نیولو سره

د خاورو لاندې بناړ

.....



د دېرو استوگن خايونو انځور

د خاورو لاندې بناړ

.....



د دېرو استوگن خايونو انځور

د خاورو لاندې بنار

.....



د ډبرو استوگن خايونو انځور

د خاورو لاندې بناړ

.....



د ډبرو استوگن خايونو انځور

د خاورو لاندې بناړ

.....



د ډبرو استوگن خایونو انځور

د خاورو لاندې بناړ

.....



د ډبرو استوگن خايونو انځور

د خاورو لاندې بناړ

.....



د ډبرو استوگن خايونو انځور

د خاورو لاندي بنار

.....



د ډبرو استوګن خايونو لارو انځور

د خاورو لاندي بنار

.....



د دېرو استوگن خايونو انځور

د خاورو لاندې ښار

.....



د ډبرو استوگن خایونو انځور

د خاورو لاندې ښار

.....



د ډبرو استوگن خایونو انځور

د خاورو لاندې ښار

.....



د ډبرو استوگن خایونو انځور

د خاورو لاندې ښار

.....



د ډبرو استوګن ځایونو انځور

د خاورو لاندې ښار

.....



د ډبرو استوگن خایونو انځور

د خاورو لاندې ښار

.....



د ډبرو استوگن خایونو انځور

د خاورو لاندي بناړ

.....



د ډبرو استوگن خايونو انځور



د ډبرو استوگن خايونو انځور

د خاورو لاندې ښار

.....



د ډبرو استوگن خایونو انځور

د خاورو لاندې ښار

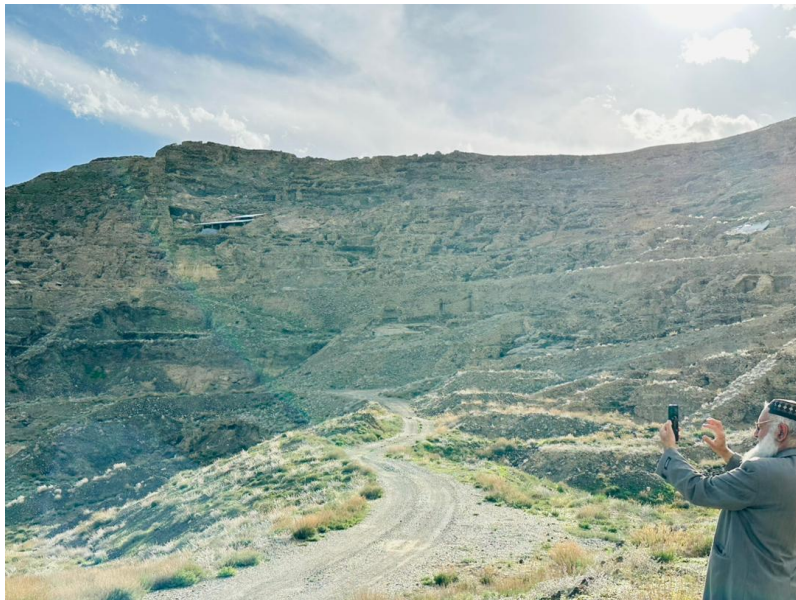
.....



د ډبرو استوگن خایونو انځور

د خاورو لاندې ښار

.....



د ډبرو استوگن خایونو انځور

د خاورو لاندې ښار

.....



د ډبرو استوگن خايونو انځور

د خاورو لاندې ښار

.....



د ډبرو استوگن خايونو انځور

د خاورو لاندې ښار

.....



د ډبرو استوگن ځايونو انځور

د خاورو لاندې ښار

.....



د ډبرو استوگن خایونو انځور

د خاورو لاندې بناړ

.....



د ډبرو استوگن خايونو انځور

د خاورو لاندې ښار

.....



د ډبرو استوگن خایونو انځور

د خاورو لاندې بناړ

.....



د ډبرو استوګنځایونو د یوې خونې انځور

د خاورو لاندې بناړ

.....



د ډبرو استوګن خاپوونو يوې خونې انځور

د خاورو لاندې بناړ

.....



په يوې خونې کې د تاخچې (طاقچې) انځور

د خاورو لاندې بناړ

.....



د خوني (کوټي) اوږد پاس ليد د تاخچي په گيون

د خاورو لاندې بناو

.....



د خوڼي (کوټي) بر ليد اړيکه د سمڅي سره

د خاورو لاندې بنار

.....



د خوني (کوټي) بر ليد اړيکه د دالان دپوال سره

د خاورو لاندې بناړ

.....



د دالان پر لید اړیکه د سمڅي سره

د خاورو لاندې بناو

.....



د دالان پر لید اړیکه د سمڅي سره

د خاورو لاندې بناړ

.....



سمځي ته د ننوتو انځور

د خاورو لاندې بناړ

.....

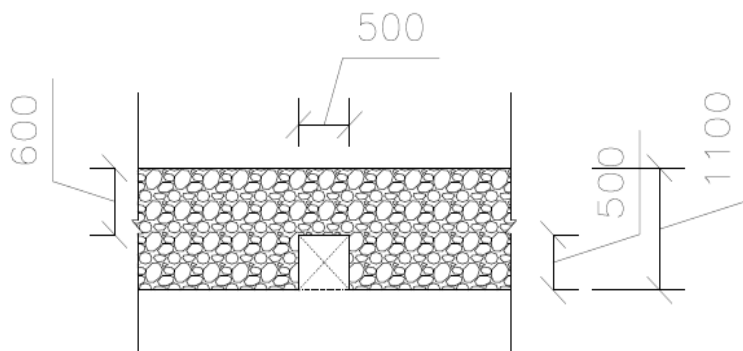


د یوې سمځي ننوتو انځور

د خاورو لاندې بناړ



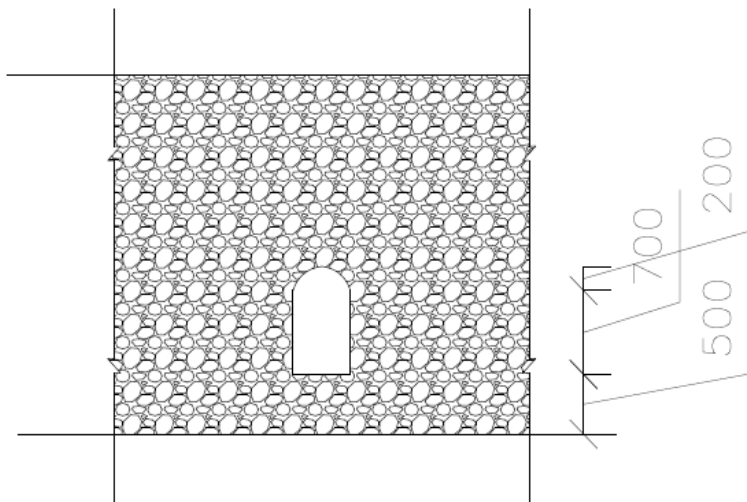
د يوې سمڅي انځور



د تاڅې (تاڅې، طاڅې) نقشي پلان

د خاورو لاندې بناړ

.....



د تاخچې (تافچې، طاځچې) نخشې (نخشې) مخامخ ليد

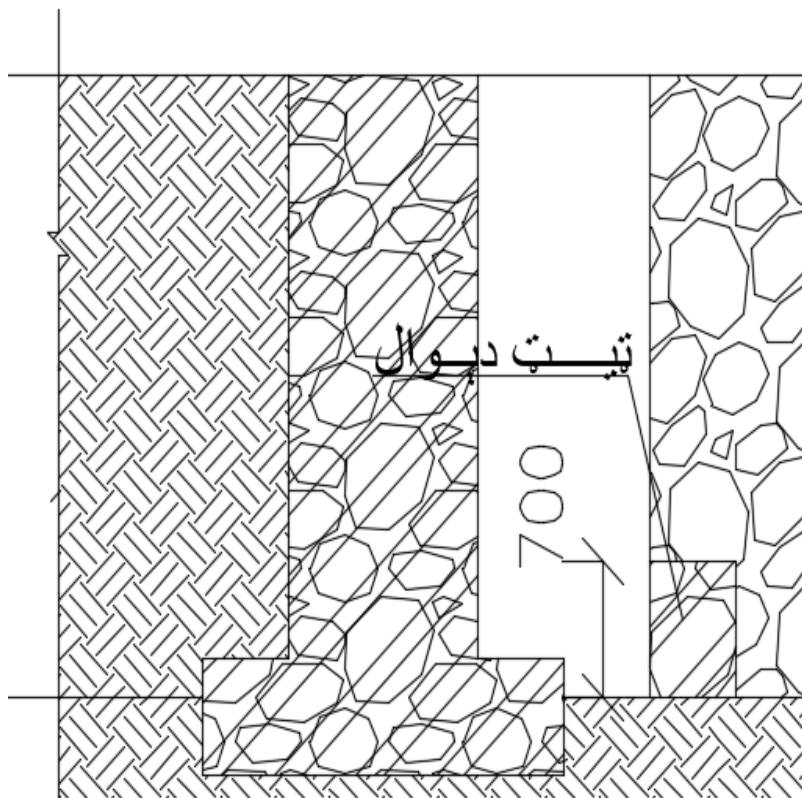
د خونو(کوټو) يوه برخه يې دالان بنکاري چې د تيبټ دېوال(لږ لوروالي دېوال) په مرستې سره، جلا شوي دي .

د جلا کونکي دېوال بر(سور، سيور) ۵۰ سانتي او لوروالي يې د شته ځمکي فرش نه ۷۰ سانتي ده.

په دې توگه د دالان مساحت ۱۹۰۰۰ سانتي متره مربع چې د ۱،۹ متره مربع سره يوه شان (سمون، مساوي) ده.

د خاورو لاندې بنار

.....



د تیت دیوال نقشه په ټوټه (کت، قطع، برش) کې

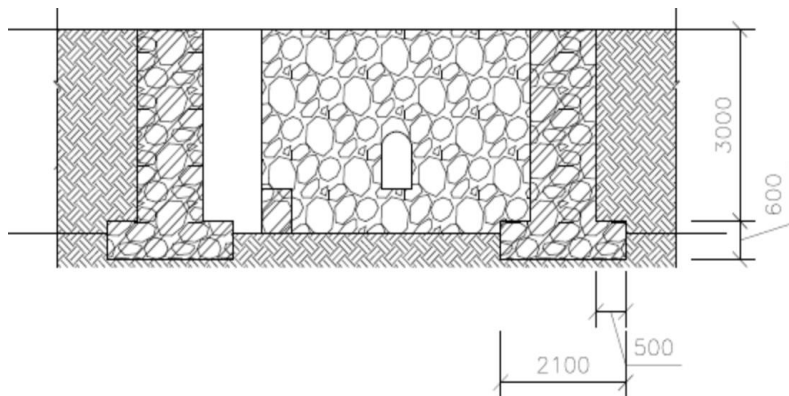
که چېرې مونږ د کوټو غولو (فرش) ته په دیکه (دقیقه) توگه وگورو د ټولو دیوالونه تادانونو یا تهدابونه خښه برخه (غرقه) لري چې سیور یې دیوالو د ننه نه ۵۰ سانتي متره ډېر او کېدای شي د باندې خوا یې هم په دې اندازه وي، مگر د باندې خوا وتی او ژوروالي یې په ستر نه بنسکاري چې دا کار، تخنیکي کیندنو ته اړ تیا لري.

د خاورو لاندې بناړ

.....
همدا راز کوټو غولي تاداو (تهداب) منځنۍ برخه د ۲۰ شلو سانتي مترو په اندازه ژور بنکاري او کېدای شي په کې کيندنې تر سره شوي وي.

اړينه خبره دا ده چې د وړاندېو مخنيوي له پاره بايد د دې سيمي استوگن ځايونو په کلکه ساتنه وشي تر څو د دېوالونو ويجاړېدو مخه و نيول شي.

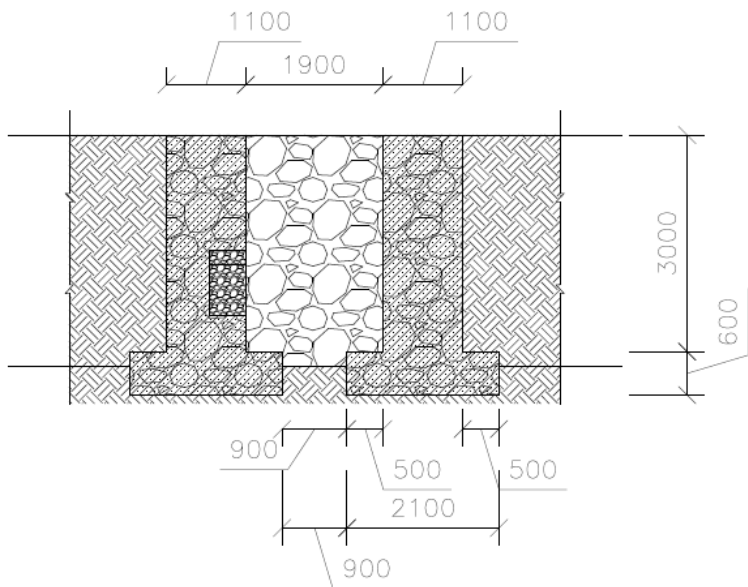
پورته ليکل شوي مالومات (معلومات) په لاندې نقشي کې په ډکيکه توگه، بنودل شوي دي.



اوږده (۰۲) ټوټه (کت، قطع، برش)

د خاورو لاندې بناړ

.....



لنډه (۰۱) ټوټه (کت، قطع، برش)

د خونو(کوټو) چټونه:

د سیمې خونې کومې چې په سترگو کېږي تر اوس حال چټونه نه لري او کېدای شي په پخوا پېر کې یې درلودل او انسانانو د خونو او (کوټو) نه د کال په بېلا بېلو موسمونو کې ترې گټه پورته کړي وي.

کېدای شي لاندې پوښښ د سیمې موادو په پام کې نیولو سره، تر سره شوي وي:

د خاورو لاندې بڼار

.....
۱. د دې له پاره چې خونو (کوټو) بر(سيور، سور) خورا لږ يانې د ننه اندازه يې د يوه دېوال نه تر بل دېوال پورې ۱۹۰ سانتي متره دي، کېدای شي د چنار لرگيو نه کوم چې د لوگر ولايت په ټولو سيمو کې په پراخه کچه کرل کېږي او دهغه ځای نه شاوخوا سيمو ته هم لېږدول کېږي، کارول شوي وي.

دا لرگي کېدای شي د وختونو په تېرېدو او ځينو کسانو له خوا په جگړو کې لوټ (غلا) شوي او يا سوځول شوي وي، مگر تر اوسه داسې نښې نښانې، نه په سترگو کېږي.

۲. که چېرې د دې کورونو دېوالونه د کابل بڼار غره لورې ودانۍ د عاشقانو او عارفانو سيمې بودا معبد سره پرتله کړو، داسې بڼکاري چې د خونو(کوټو) پوښښ ټول د تيزو(ډبرو) په کارونې سره تر سره شوی او په کې خټه استعمال شوې وي او وروسته د گنبدونو د بشپړ تيا نه، شاوخوا د غره ټوټې تيرې او پارچې خورې شوي او بامونه يې بڼوۍ او اواره حالت غوره کړی وي.

۳. د ځينو مجسمو خونو(کوټو) چتونو ځينې کوشنۍ برخې تر اوسه هم په سيمې کې شتون لري، چېرې مونږ د يادو خونو يا کوټو چتونو پاتې برخې په ځير سره تر څېړنو لاندې ونيسو، دې پايلې ته به ورسېږو چې يادو خونو چټونه نيمگړي استوانه يې کواره يا شکل درلود.

په چتونو کې هماغه نرۍ تيرې يا ډبرو نه کار اخيستل شوی دی کوم چې د ستوپاوو په جوړښت کې تر سترگو کېږي.

د خاورو لاندې بناړ

.....
د چتونو تيزې يا ډبرې په ولاړه يا نېغه (پره) توگه کارېدلي او د دوو تيزو يا ډبرو تر منځ خټه کارول شوې کومه چې له رس خاورې سره تړاو، نږدېوالي يا ورته والی لري.
د دې ډبرو اوچت والی کومې چې په ليندۍ ډول کارېدلي ۳۰ سانتي مترو ته رسېږي.

د ليندۍ چت بشپړېدو نه وروسته په ليندۍ او شاو خواوو د سيمې خاور کومه چې د جغلو سره يوه ځای ده، تر ۱۰۰ سانتيو پورې اچول شوی ده، چې د وخت په تېرېدو سره په خورا بڼه توگه تخته شوې يا کلکه شوې چې د اوبو بڼکته کېدو ټول امکانات يې بند کړي دي، بيا د ننه خواوو نه دې تيزې يا ډبرکاری او چتونو ته د هماغې خټې نه اخېر ورکړ شوی دی.

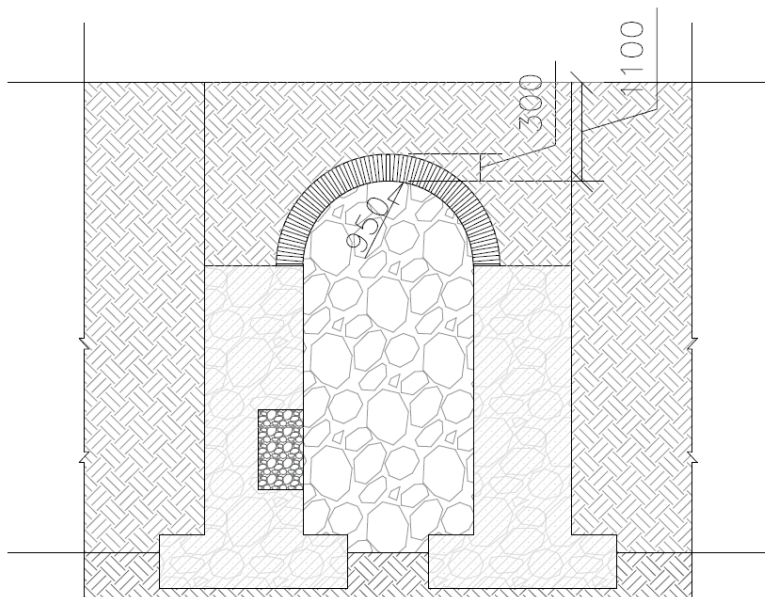
تر اخېر وروسته دېوالونه او چتونه د سپينې خاورې (گل سفید) په مرستې سپينې شوي يا رنگ شوي دي.

د دې خبرې پخلي له پاره کولای شو د يادو خونو کوټو بر (سور، سيور يا عرض) په ځير سره وگورو چې د ډبرې خونو يا کوټو بر تر دوو مترو لږ او ځينې يې ۱۹۰ سانتي متره دي.

د دې ورته والي پخلی هم اسانه کار نه دی، ډېرو څېړنو او تخنيکي کيندنو ته اړ تيا شته، کېدای شي په دې هکله د عصري اکسري کمرو او مصنوعي زيرکټيا تکنالوژۍ څخه، کار واخيستل شي.

د خاورو لاندې بناړ

.....
غوره لاره يې دا بولم چې پخوانۍ ليکنې په بېلا بېلو ژبو کې کومې چې د دې سيمې په هکله دي، تر هر اړخيزه څېړنې او مطالعې لاندې و نيول شي، دا کار به تر ټولو د کيکه (دقيقه) او کتور وي.

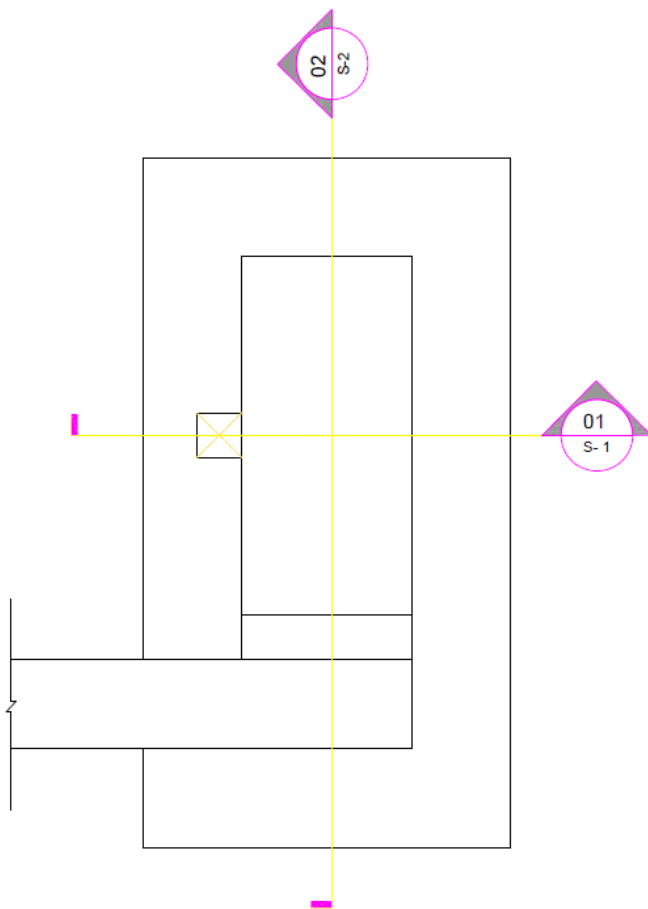


۰۱ پریک

د خونو يا کوټوچتونو بېلگې نقشه (پریک يا برش)

د خاورو لاندې بناړ

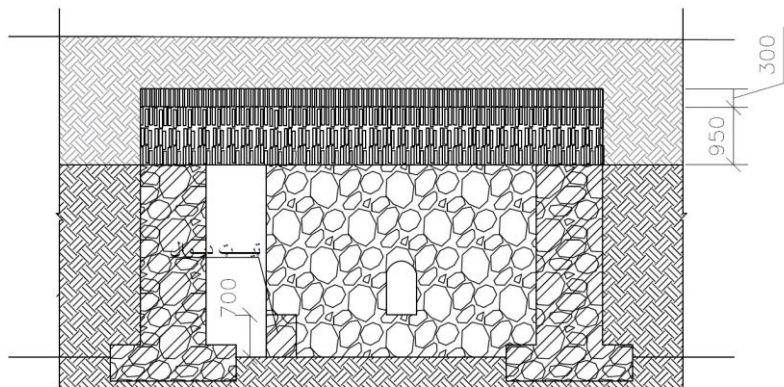
.....



د خونو يا كوټوچتونو بېلگې نقشه (پلان)

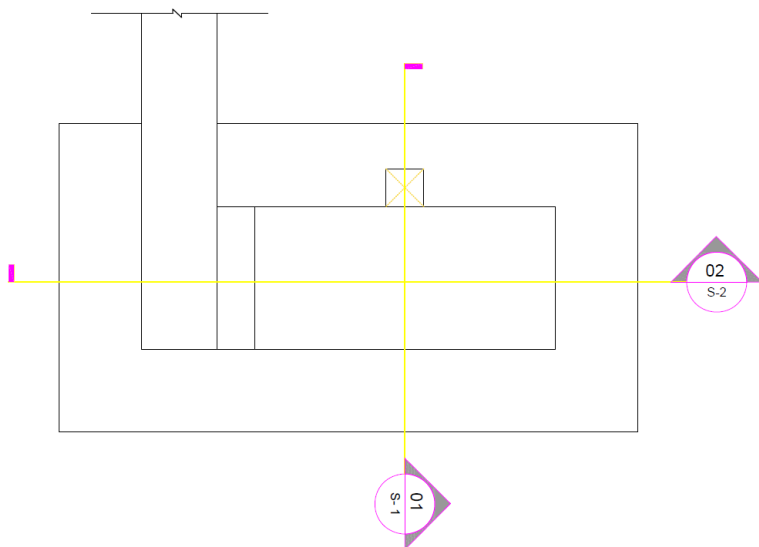
د خاورو لاندې بناړ

.....



۰۲ پرېک

د خونو يا کوټوچتونو بېلگې نقشه (پرېک يا برش)



د خونو يا کوټوچتونو بېلگې نقشه (پلان)

د خاورو لاندې بنار

.....

سمڅي:

که چېری مونږ د یوې کوتې نه بلې کوتې ته کومې چې د لنډو دالانونو (دهلیزونو) په مرستې سره یوه ځای شوي سمڅو ته رسېږو، کومې چې په غونډیو او غرونو کې شتون لري.

دا سمڅې خورا ژورې دي ما هم کوبنس وکړ چې یوه څه په یوې سمڅې کې ور د ننه شم، مگر د تخنیکي وسایلو نه درلودلو سره وړاندې تگ نه لاس بر سر شوم.

د سمڅو په پیل برخو کې چېرې چې ورته طبعي ریا او اوا (هوا، اکسیجن) رسېږي کولای شو د ننه لار شو. مگر وروسته د تیاري او اوا (هوا، اکسیجن) کمښت سره مخ کېږو چې وړاندې تگ په عادی حالت کې نا شونی دی او اړینه ده چې د ځان سره خاص څراغونه او اکسیجن ډبې ولرو.

همدا راز کېدای شي په سمڅو کې ژوي او ځناور هم شتون ولري، لازمه گنم چې هر راز څېړنې په سمڅو کې د عصري تکنالوژۍ په مرستې سره، تر سره شي.

په شاوخوا غونډیو او غرونو کې ډېرې سمڅې شتون لري کومو مخو ته چې هېڅ استوگن ځایونه، ودانۍ نه په سترگو کېږي، د مالوماتو (معلوماتو) پر بنسټ داسې ښکاري چې دا سمڅې د مسو پلټنې او استخراج په موخو د پخواني شوروي اتحاد او خاصاً هغوی له خوا زمونږ د هېواد نیوني (اشغال) په وخت کې، تر سره شوي وي.

د خاورو لاندې بنار

.....

په نړۍ کې د خلکو مېشتېدو لاملونه:

که مونږ پخوا پير ته پام واچو او د مېساپټاميا يا ميسوپوتاميا (بين النهرين) بنار په هکله معلومات په ځير سره ولولو، کولای شوو د هغه منځ ته راتلو لاملونو باندې پوی شوو.

عربان دې ته جزيره وايي، خو په عمومي ډول هغه سيمي ته ويل کېږي چې له شمال ختيځ څخه د زغروس غرونو او له سويل لويديز څخه د عربي پليټيو تر څنگ پورې محدوده وي او په جنوب ختيځ کې د فارس خليج څخه د تورس ضد پورې غځېږي او په شمال لويديځ کې لورې ځمکې.

۱ - د ميسوپوتاميا لومړی نومونه:

د لومړي ځل له پاره يونانيانو دې سيمي ته ميسوپوتاميا نوم ورکړ.

ميسوپوتاميا، د رمادي په جنوب کې (د بغداد لويديځ شاوخوا ۱۱۰ کيلومتره)، د فرات په څنډه کې موقعيت لري او د سمررا په بنکته کې د دجلي په څنډه کې موقعيت لري (شاوخوا ۱۱۰ کيلومتره د بغداد شمال - شمال لويديز کې)، يوه چپه ځمکه ده.

۲ - د سمندر له سطحې د ميسوپوتاميا لوړوالی

له بغداد څخه د ارونډرود تر خولي پورې، د بحر له سطحې څخه د لوړوالی توپير شاوخوا لس متره دی.

۳ - د ميسوپوتاميا اقليم

د خاورو لاندې ښار

.....
د دې په پای کې یوه سیمه ده چې د "هور" په نوم پراخه لندبلونه او ریډونه لري، د منځنۍ تودوخې او د هوا د اورښت په پایله کې د اوبو مقدار خورا لږ دی، منظم نه دي، میدانونه سخت او وچ او لږترلږه د کال په اتو میاشتو کې د کرنې له پاره مناسبه نه وي.

له همدې امله، کرنه، چې ظاهراً په لسمې میلادي پېړۍ کې د میسوپوتامیا په لوړو او باراني سیمو کې، د میسوپوتامیا په محوري غونډیو کې پیل شوې، په یو وخت کې پخپله میسوپوتامیا کې پیل شوه، د تمدن اصلي مرکز، کله چې مصنوعي اوبولگونه منځ ته راغله، او د اوبو له لارې پراخو ځمکو ته راوړل شوه.

د اوبو لگولو په مناسب ډول، سویلي میسوپوتامیا په یوه میشته ځمکه بدله شوه چې لوی نفوس یې تغذیه کړ.

په پای کې، د جنوبي میسوپوتامیا اوسیدونکو په ۴۰۰۰ میلاد نه وړاندې کې د شمالي میسوپوتامیا کلتوري برتري په غاړه واخیسته، او ښاري دولتونه لکه ایریدو، اور، لارسا، لاگاش، نیپور، اکاد او بابل جوړ شول.

۴ - د میسوپوتامیا اقتصادي فعالیتونه

په میسوپوتامیا کې، کرنیز محصولات، د څارویو پالنه، کب نیولو، د کجور کرڼه او د سړې پورې اړوند صنعتونه په اسانۍ سره شتون درلود، مگر لرگي، ډبرې او فلزات په ندرت سره موندل شوي یا شتون نه لري؛ د پایلي په توګه، سویلي میسوپوتامیا د پیل څخه د سوداګرۍ ځمکه وه.

د خاورو لاندې بناړ

.....

۵- د ميسوپوتاميا هنري فعاليتونه

په ودانيزو (ساختماني) کارونو کې د خټو کارول، په خټو او خټو باندې د ليکلو هنر او د دې خاورې يوه له ځانگړو نښو څخه دی، ميسوپوتاميا بېلا بېلي (مختلفي) ژبې او کلتورونه لري او له ډيرو تاريخي دورو څخه تېرې شوې دي، دا ريښتېنې جغرافيايي وحدت نه لري، تر ټولو مهم د دې نشتوالی دا دايمي پلازمينه ده.

۶- د ميسوپوتاميا تمدن

د ميسوپوتاميا تمدن د خپل کثرت او تنوع له پاره پېژندل شوی دی، دې تمدنونو يوه بل باندې تاثير کړی دی، لکه د اکاډين تمدن باندې د لرغوني سومري تمدن نفوذ او د اور د دريمي کورنۍ د پاچاهانو نفوذ، چې په ميراث کې يوه ترکيب دی.

د Sumerian-Akkadian تمدن، د دويم زريزې په لومړۍ ربع کې.

د ميسوپوتاميا تمدن د هيتيانو په دوره کې د ۱۷۰ ميلاد څخه وړاندې څخه د اناتوليا لويو سيمو ته رسېدلی.

۱,۶. د مختلفو علومو په برخه کې

بابليانو په رياضياتو او ستور پوهنه کې لويه ونډه درلوده، حقوقي نظريه د دې تمدن په لومړيو دورو کې وده او ژوره شوه او د قانوني حکمونو په څو سيټونو کې ليکل شوې، چې د کوډونو په نوم پېژندل کېږي، چې د حمورابي کوډ خورا مشهور دی.

د خاورو لاندې بنار

.....

۲,۶. په اقتصادي ډگر کې

له لس زره کاله ميلاد څخه وړاندې د لوی دايمي استوگنځايونو تر رامینځته کېدو پورې، په ميسوپوتاميا کې د پراختيا لاندې مرحلې پېژندل کېدې شي، چې ځينې يې په موازي ډول دوام لري:

د کوچيانو له ژوند څخه بدلون، يا د استوگنې د دايمي يا موسمي بدلون څخه لېږد، چې د بنکاريانو او د څارويو لومړۍ ډله وه، په يوه ځای کې د څو کلونو يا حتی د تل له پاره ژوند کول؛ د نباتاتو د تجربوي کبنت څخه د حبوباتو اغيزمن او محاسبه شوي کبنت ته لېږد؛ د کورونو جوړول او په وينا، په معبدونو کې د خدايانو "جوړول"؛ په هديرو کې د مرو بنخول؛

د لوښو اختراع چې لومړی د لاس په واسطه جوړ او سينگار شوی او وروسته د څرخ په واسطه؛ د متخصصو مسلکونو پراختيا او د کار ویش؛ او د فلزي توليد.

د زوي کيميا او شنيدار د استوگنې ځايونه چې د يو بل په شاوخوا کې او د راوندوز په شمال لويديز کې موقعيت لري، د ۱۰ څخه تر ۹ پيړۍ پورې د ليرد دورې پورې اړه لري.

د ميسوپوتاميا د ماهوري غونډۍ په پولو کې، د کرکوک په ختيځ کې د جرمو قلعه کې، نږدې درې زره کاله موده تعقيب کېدې شي، شايد دا استوگنځۍ د ۶۷۵۰ ميلاد نه وړاندې په شاوخوا کې رامینځته شوي وي.

حسونه (موصل ته نږدې) او تل ساوان (ساماره ته نږدې)، د ميسوپوتاميا په وچه کې تر دې دمه کشف شوي تر ټولو زاړه کلي دي چې شاوخوا زر کاله وړاندې تر او لري.

د خاورو لاندې ښار

.....

۳,۶. د کرنې په برخه کې

تال ساوان د باراني کرنې د پولې په سویل کې موقعیت درلود، او په دې توګه دا باید په یوه ډول پر اوبولګولو تکیه کړې وي - حتی د دجلې څخه اوبه راوباسي - او له همدې امله دا یوه تاریخ وړاندې کوي چې وروسته یې د سویلي برخو کې میشته کېدل ممکن وو.

میسوپوتامیا د وسیلو او تجهیزاتو پرمختګ، د اوبو له لارې ټرانسپورټ، او په ځانګړې توګه په دې سیمې کې د معمارۍ پرمختګونو مخ په زیاتېدونکې سرعت تعقیب له پاره ترټولو مناسب ځای د ایریدو ښار دی چې په تاریخي وختونو کې د سومریانو خدای اینکي پیروانو مرکز و.

۴,۶. د معمارۍ په ډګر کې

د ایریدو معبد معمولا د بابل د دورې په وروستیو کې د مذهبي ودانیو لومړۍ بېلګه ګڼل کېږي، د بېلګې په توګه، زیګورات، د اریبک (اروک / اریخ، لرغوني سومیرین ښار) د لویو معبدونو په جوړولو سره، د څلورمې پېړۍ په پای کې او د پای په شاوخوا کې د معمارۍ وده د دریم زریزې په پیل کې دا خپل اوج ته ورسېد.

لکه څنګه چې د میسوپوتامیا د خلکو توکمیز هویت معلوم نه دی، د پخوانیو تاریخي استوګنځایونو د ټولنیز تنظیم په اړه هېڅ معلومات شتون نلري، د یوه کلي په مطالعه کې، دا ممکنه نه ده چې د "حکومت" یا د سیمه ایزو اړیکو په اړه خبرې وشي، کوم چې ممکن د یوه واحد مرکز له خوا تسلط شوی وي. [۲]

د خاورو لاندې بنا

.....



د استوگني غوندي انځور

که چیرې مونږ د سیمې استوگنو کورونو ته نظر واچوو د هغه وخت د خلکو بڼه سوچ په معمارۍ کې ته ځای په ځای او حیرانېږو چې هغوي په پخوا پېرونو کې مخکې تر دې چې پر ودانیو پیل کړي، لمرې یې شاوخوا سیمې کتلي، د استوگني له پاره یې اوچتې غونډۍ ټاکلي او بیا وروسته یې الله د کورونو په جوړونې، لاس پورې کړی دی.

د داسو کورونو جوړونه لاندې گټې لري:

۱. داسې غونډۍ هېڅکله د سېلابونه، واورو بڼوېدو (برفکوچ) او د غره دبرو غورزېدو تر اغېزې لاندې نه راځي.
۲. داسې غونډۍ د ورځې له خوا پوره لمر او خلک کولای شي ترې ډېره گټه واخلي.

د خاورو لاندې بنار

.....

۳. کورونه په داسې غونډیو کې د بڼې اوا (هوا) نه برخمنې او خورا بڼه طبیعي باد په کورونو کې چلېږي.

۴. د کورونو جوړونه په داسې غونډیو کې تر لوړ امنیت نه برخه مني وي.

۵. دا کورونه د هرې خواوو نه لید لري.

۶. د سیمې خلک کوم چې د ورځني دندو، اوبو راوړني له پاره بنسټه سیمو ته تگ او راتگ کوي، همدا راز کوشنیان او څاروي کولای شي په آسانه توگه یې و مومي.

۷. د داسې کلیو پته ور کونه هم ډېره آسانه او هر کس (څوک) کولای شي په ساده توگه یې و مومي.

۸. په داسې کورونو کې واوړه او د باران اوبه نه ایسارېږي او په ډېرې چټکۍ سره د کوشنیو ویالو کیندونو سره لاندې سیمو ته بنسټه کېږي.

۹. د کورونو جوړونې مواد یې ځایي ډبرې او خاوره ده.

۱۰. د ډبرو په کار کې هم د خاورو نه کار اخیستل شوی دی.

۱۱. د بوالونه یې د پخسي دي.

۱۲. د ډبر کار کې یې دوې ډوله تیري چې یوه ډول یې کلوله یا گردې تیري چې د غونډیو شاو او خواوو نه ټولې شوي او کارېدلي دي، او ځینې نورې یې د سمڅو نه کیندل شوي او د کار سیمو ته لېږدول شوي دي.

داسې ډبرې لږې تیري بنسکاري چې د غونډیو تیري ماتې شوي وي.

د خاورو لاندې ښار

.....



د غونډيو په سرونو کې د استوګنو کورونو انځور



د غرونو په سرونو کې د استوګنو کورونو انځور

د خاورو لاندې بناړ

.....



د غونډيو په سرونو کې د استوگنو کورونو انځور



د غونډيو په سرونو کې د استوگنو کورونو انځور

د خاورو لاندې بناړ

.....



د غونډيو په سرونو کې د استوگنو کورونو انځور



د غونډيو په سرونو کې د استوگنو کورونو انځور

د خاورو لاندې بناړ

.....



د غونډيو په سرونو کې د استوگنو کورونو انځور



د غونډيو په سرونو کې د استوگنو کورونو انځور

د خاورو لاندې ښار

.....



د غونډيو په سرونو کې د استوگنو کورونو انځور



د غونډيو په سرونو کې د استوگنو کورونو انځور

د خاورو لاندې بناړ

.....



د غونډيو په سرونو کې د استوگنو کورونو انځور

د خاورو لاندې بناړ

.....



د غونډيو په سرونو کې د استوگنو کورونو انځور



د غرونو په سرونو کې د استوگنو کورونو انځور

د خاورو لاندې ښار

.....



د غونډيو په سرونو کې د استوګنو کورونو انځور



د غونډيو په سرونو کې د استوګنو کورونو انځور

د خاورو لاندې بنا

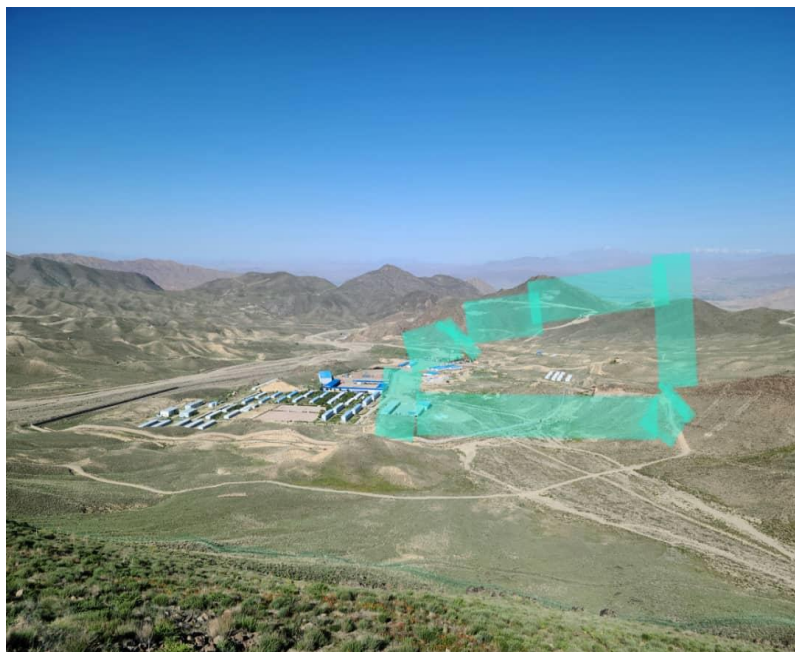
.....



د میس عینک د کان کیندنې په ساحه کې د لږترلږه دوو کلیو څخه یوه اوس هم شتون لري
[انخور د فرانز جی مارتی له خوا]

د خاورو لاندې بنار

.....



د عینک مسو سیمې کې د ولي با با کلي (استوګن کلي) چې اوس مهال د امنیتي اړتیا په موخې تش (خالی) شوی دی

د خاورو لاندې بنار

.....



د عینک مسو سیمی کی د ولي با با کلي (استوګن کلی) چې اوس مهال د امنیتي اړتیا په موخې تش (خالی) شوی دی

د لومړي انځور په شني کرښي مينځ کي سيمه د ولي با با قريي په نوم يادېږي چې ۰۱۳ او ۰۰۳ مشهورو لرغونو سيمو ترمينځ شتون (موقعيت) لري، تر دې دمه، يواځې جومات يې جوړ پاتې او نور څه له منځه تللی او په سترگو نه ليدل کېږي (بنسکاري).

د خاورو لاندې بنار

.....



د عینک مسو سیمی کی د ولي با با کلي (استوگن کلی) چي اوس مهال د امنیتي اړتیا په موخې تش (خالی) شوی او یواځي جومات یې روغ پاتې دی.

د خاورو لاندې بنار

.....



د عینک مسو سیمې کې د ولي با کلي (استوګن کلی) چې اوس مهال د امنیتي اړتیا په موخي تش (خالی) شوی او یواځي جومات یې روغ پاتې دی

د خاورو لاندې بنار

.....



د عینک مسو سیمې کې د ولي با با کلی (استوګن کلی) چې اوس مهال د امنیتي اړتیا په موخې تش (خالی) شوی دی

په دوه وروستیو انځورونو کې هم د ولي با با قریه ده چې اوس چینایانو کمپ شمال خوا (طرف) ته شتون (موقعیت) لري او چینایانو په کې څو بلاکونه هم جوړ کړي دي.

د خاورو لاندې بنار

.....

بودايي ستوپاوي:

ستوپا ("ستوپا" په سنسکرت کې د ډهیر له پاره ده) د بودا معمارۍ یوه مهمه بڼه ده، که څه هم دا د بودیزم څخه مخکې دی. دا عموماً د مقبرې یادگار گڼل کېږي - د بنخولو ځای یا د مذهبي شیانو له پاره ځای ته وايي.



د عینک مسو سیمې ستوپا وو انځور

د خاورو لاندې ښار

.....



د عینک مسو سیمې ستوپا وو انځور

د خاورو لاندې بناړ

.....



د عینک مسو سیمی ستوپا وو انځور

درې ډوله جوړښتونه د لومړني بودیزم له مذهبي معمارۍ سره تړاو لري:

۱. د صوفیانو عبادتگاه وي (ویهارونه)،
۲. د اثارو د عبادت ځایونه (ستوپا)،
۳. زیارتونه یا د لمانځه تالارونه (چیتاس، چې د چیتیا گراهاس په نوم هم یادېږي)، چې وروسته په ځینو کې د مندرونو په نوم یادېږي.

د خاورو لاندې بناړ

.....

سانچي ستره ستوپا:

د سيمي ځانگړتيا د سانچي لوی ستوپا ده چې زرگونه کاله د مخه د امپراتور اشوکا له خوا تاسيس شوي او په نړۍ کې د ځينو غورو بودايي هنرونو سره سينگار شوي ده.

په سانچي کې لويه ستوپا په سيمي کې د بودايانو د عقيدې مرکز و، ځکه چې دا په درېيمه پېړۍ کې د امپراتور اشوکا له خوا جوړه شوي وه.

د بودا ستوپا په اصل کې د تاريخي بودا او د هغه د ملگرو د ځمکې پاتې کېدو له پاره جوړې شوي او تقريبا په دوامداره توگه د بوديزم په مقدس ځايونو کې موندل کېږي.

د مندر او ستوپا ترمنځ توپير:

معبدونه ډيری وختونه د خدايانو او څارويو په شکل کې د ډبرو ساتونکو سره دروازي هم لري.

ستوپا د زنگونو په څير شکل لري او ممکن يوه ډول اثار ولري (هغه څه چې بودا له ځانه سره وړل يا د بودا د بدن ځيني برخي لکه د ميخونو ټوټې)، د بودا ليکنې يا د بودايي راهبانو پاتې شوني دي.

د موريان امپراتور اشوکا:

ستره ستوپا (د ستوپا نمبر ۱ په نوم هم يادېږي) اصل کې په دريمه پېړۍ کې د موريا امپراتور اشوکا له خوا جوړه شوي وه او داسې انگېرل کېږي چې د بودا د اېرو کور دی.

د خاورو لاندې بناړ

.....

د ستوپا سمبول:

ستوپا د سولې او مینې سمبول دی، د بودا اثار په بنسټ او سر کې خای په خای کوي. ویشالي هغه خای دی چېرې چې بودا د خپل نروانا څخه د مخه خپل وروستی واعظ تبلیغ کړ.

د ستوپا جوړل:

لومړی، د بڼه کیفیت ډېره باید وموندل شي، استخراج شوي او هغه خای ته لېږدول شوي چې ډیرې وختونه د نوي ودانۍ له پاره په احتیاط سره غوره شوي. دوهم، د ډبرو دا ناخپه بلاکونه باید شکل شي، په ستونو و پوښل شي، او د دیوالونو، پوړونو او چتونو له پاره ډبرو تختې (تخته سنگ) و موندل شي.

د ستوپا مانا (معنی)

ستوپا ("ستوپا" په سنسکرت کې د ډهیر له پاره ده) د بودا معمارۍ یوه مهمه بڼه ده، که څه هم دا د بودیزم څخه مخکې دی.

دا عموماً د مقبرې یادگار گڼل کېږي - د ښخولو خای یا د مذهبي شیانو له پاره خای او یا په ساده ډول، ستوپا د خاورو خپلو غونډۍ چې د ډبرې سره مخامخ ده.

د ستوپا اصلي برخه:

د ستوپا گنډ په لاندینۍ برخه کې یوه، دوي یا درې سلنډر ډوله چتونه یا بیسل حلقې لري، چې کله ناکله یوه تخته جوړوي.

د خاورو لاندې بنار

.....

په پورتنۍ برخه کې، گنبد مربع خونه لري، کوم چې يو کلک جوړښت دی او مربع پلان لري، بيا يوه يا څو سلنډر راشۍ، سپير او پايڼکل چې يوه منار او کرسټال لري.

د ستوپا جوړښت:

۱. ستوپا هغه غونډۍ وي چېرې چې د بدن پاتې شوني يا د بودا له خوا کارول شوي شيان ښخ شوي وي، نو دا ټول ستوپا مقدس گڼل کيده که څه هم ستوپاوي د بودا څخه مخکې هم شتون لري مگر دوی په ټوله کې (عمده توگه) د بوديزم سره تړاو لري.

ستوپا پنځه اساسي جيوميټريک انځورونه (شکلونه) چې د پنځو عناصرو سره مطابقت لري:

۱. ځمکه

۲. اوبه

۳. اور

۴. او(هوا)

۵. فضا

له هغې څخه نړۍ او د هغې د ننه ټول اتومونه جوړ شوي دي. برسېره پر دې، د ستوپا ټول شکل د ناست بودا انځور ته نږدې او ورته والی لري.

د خاورو لاندې بناړ

.....

عبادت په ستوپا وو کې:

له کومه وخته چې ستوپا ، د خدای بودا سپیڅلی استازی، بودا چې دواړه په تایلیند او نورو هېوادونو کې ژوند کوي د دې باور سره د ستوپا عبادت کولو له پاره زیارت ته لاړ چې دا سفر به د هر ډول خطر څخه ځان وساتي.

د ستوپا پیدایښت:

ستوپا د غونډۍ په څېر جوړښت دی چې د بودایی راهبانو اثار لري، دا د پام کولو (مراقبت) ځای په توګه کارول کېږي او ډیری ستوپاګانې تر ۲۳۰۰ کلونو پورې زړه او یا شالید (تاریخ) لري.

په نړۍ کې لومړۍ ستوپا:

د ستوپا تر ټولو پخوانۍ ژوندۍ بېلګه په سانچي (مدیه پردیش) کې ده او دا ستوپا د نړۍ یوه تر ټولو لوړو یادګارونو څخه دی چې په ۱۰۳ متر (۳۳۸ فوټ) کې ولاړ دی او د ۲۹۰ متره (۹۵۱ فوټ) اوږدوالی (طول) لري.

اصلي ستوپا شاوخوا ۵۵ متر (۱۸۰ فوټ) لوړوالی درلود او د ډیرو پاچاهانو له خوا ترمیم شوی وو.

د خاورو لاندې بنار

.....

د ستوپا نوم:

د مهابودي ستوپا، بود کيا د هغه ځای په توگه پيژندل شوی چېرې چې د خدای بودا روښانتيا تر لاسه کړې، دا ستوپا شايد د بودا په مذهب کې تر ټولو مهم جوړښت وي.

د ستوپا کارونه:

په يوه معبد کې ممکن د بودا په سلگونو مجسمې او نقاشۍ وي، نو د دې ټولو په څېر ورته سجده کول د باور وړ گټه نه ده، د دې وړتيا سر بېره چې د دورې وهل يا گرځېدلو (په پينو سره) څخه رامینځته کېږي کله چې د معبدونو يا ستوپا وو شاوخوا گرځېدل، دا ښه ده چې لاسونه د وړتيا راټولولو له پاره وکارول شي.

تر ټولو لوی ستوپا (Jetavanaramaya):

دا ستوپا په انوراداپورا يانې (يعنې) په شمالي مرکزي ولايت او سريلانکا هېواد کې شتون لري.

۱. اصلي لوړوالی: ۱۲۲ متر (۴۰۰ فوټ)

۲. اوسنی لوړوالی: ۷۱ متر (۲۳۳ فوټ)

د دواړو لوړوالو پرتله کولو سره په روښانه توگه ښکاري چې د وخت په تېرېدو، د طبعي حوادثو او د وختونو پاچاهانو د نه پاملرنې له امله پورتنۍ برخې يې چې ۵۱ مترو ته رسېږي، نرېدلې او له منځه تللي دي.

د خاورو لاندې بنار

.....

د ستوپا په اړه په زړه پورې حقایق:

په سانچې کې لوی ستوپا د هند معمارۍ یوه مهم یادگار دی او د هند یوه له پخوانیو ډبرو ودانیو څخه بلل کېږي.

دا په درېیمه پېړۍ کې د موريا واکمن اشوکا لوی له خوا ټاکل شوی و.

دا بودا د آثارو په سر کې د بنسټیز نیمه کره خښتو ودانۍ سره پیل شوه.

د بودا دعا:

برهما ساهمپتي، چې د مهابراهما تر ټولو لوړ پوړی بلل کېږي، هغه دیوتا و چې د بودا څخه لیدنه وکړه کله چې هغه روښانتیا تر لاسه کړه، او هغه یې وهڅول چې انسانانو ته د مذهب درس ورکړي.

د بودیزم ۸ سمبولونه یا اته غوره نښې:

۱. قیمتي پارسول

۲. د سپین شنو خولی

۳. دوی طلايي کب

۴. د ابدیت غوتی

۵. د لویو خزانو گل لوبښی (گلدان)

۶. د بریا بینر

۷. د لوټس گل

د خاورو لاندې بنار

.....

۸. اته خبرې شوي څرخ.

د ستوپا ډولونه:

۱. د سریریکا ستوپا،

۲. پر بوگیکا ستوپا

۳. ادېشیکا ستوپا

۴. د بودا ستوپا

د دوی څخه، د سریراګا ستوپا کې د بودا بنځ شوي جسدونه شامل وو، په داسې حال کې چې پر بوگیکا ستوپا کې د بودا بنځ شوي توکي شامل وو مګر د ادېشیکا ستوپا د یادگار په توګه جوړه شوه.

د اسیا تر ټولو لوړ ستوپا:

دا په واک فرا پاتومماچېدي راتچا وورا مها ویهان (تای: วัดพระปทุมเจดีย์ราชวรมหาวิหาร) په مرکز ناوخم بنار کې شتون (موقعیت) لري.

په نړۍ کې تر ټولو لوړ ستوپا، د هغې سر لوړوالی ۱۲۰,۴۵ مترو ته رسېږي، او د هغې د بنسټ (بېس، تهداب) چوکات (فریم) ۲۳۵,۵۰ متره دی.

د خاورو لاندې بنار

.....

د ستوپا اهميت:

ستوپا د بودايي معمارۍ تر ټولو مهم مذهبي جوړښت دی، دا يوه غونډۍ يا نيمه کره ده چې د بودا د روښانتيا استازيتوب کوي او د بودا د اېرو په څير د بودا مقدس اثار لري.

همدا راز دا د بودا د لمانځه د تالار مرکزي ټکي (نقطه ده) دی او ډيری مراسم د ستوپا شاوخوا تر سره کېږي.

د ستوپا کېښودل:

د بودا ذهن په دوديز ډول د ستوپا له خوا نمايش کېږي کوم چې بايد د بودا عکس بني خوا ته کېښودل شي يا د بودا لاندې که چېرې محراب (عبادت خوا، عبادت) څو درجي ولري او په محراب کې شيان د پناه ځای درې گانې هم استازيتوب کوي.

د ستوپا شکل:

ځينې يې خاورو ته سپارل شوي، مگر ځينې وختونه دوی په ناست، مراقبت موقعيت کې ښخ شوي، د ځمکې ټوټی دوی پټ کړل.

په دې توگه، د ستوپا گنبد شکل د هغه چا استازيتوب کوي چې په مراقبت کې ناست و لکه د بودا په څېر، کله چې هغه د څلور عالي حقيقتونو روښانتيا او پوهه تر لاسه کړه.

د خاورو لاندې بنا

.....

د ستوپا بڼه:

د بودا ستوپا په بڼه مذهبي ودانۍ، د گنبد په څېر (شان، شکل) جوړښت، په هند کې بودا د سپېڅلو آثارو ذخیره کولو د یادگاري یادگارونو په توګه، کارول پیل شوي.



د عینک مسوکان ته څېرمه د ستوپا څېړنیز انځور

د خاورو لاندې بناړ

.....



د عینک مسو کان ته څېرمه د ستوپا یوې برخې اندازه کولو انځور



د عینک مسو کان ته څېرمه د ستوپا یوې لاندینې برخې انځور

د خاورو لاندې بناړ

.....



د عینک مسو کان ته څېرمه د ستوپا یوې برخې اندازه کولو انځور

د خاورو لاندې بناړ

.....



د عینک مسو کان ته څېرمه د ستوپا یوې برخې اندازه کولو انځور

د خاورو لاندې بناړ

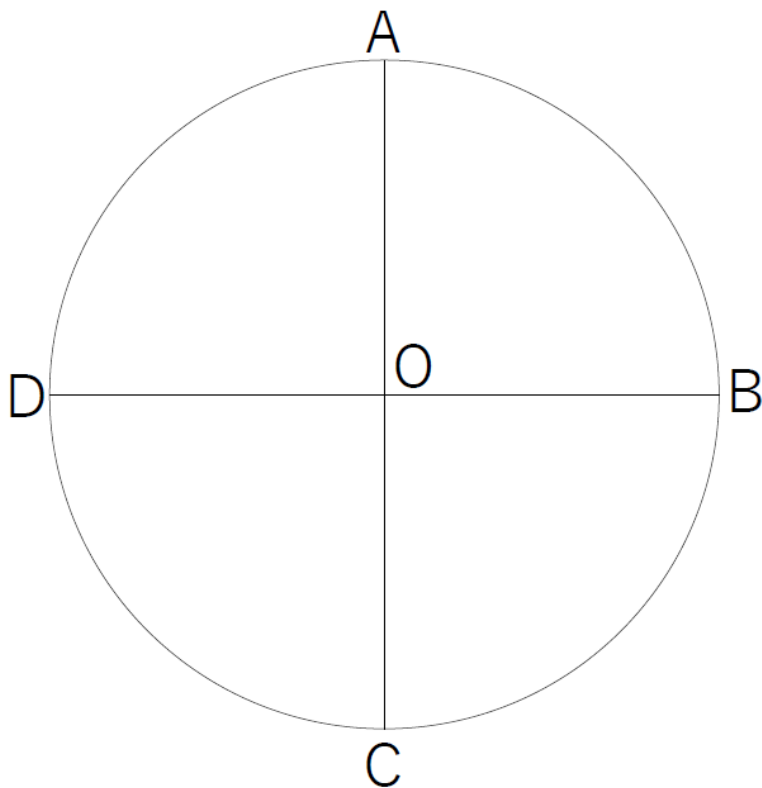
.....



د ۰۴۹ سيمي د ستوپې يوې برخې انځور

د خاورو لاندې بنار

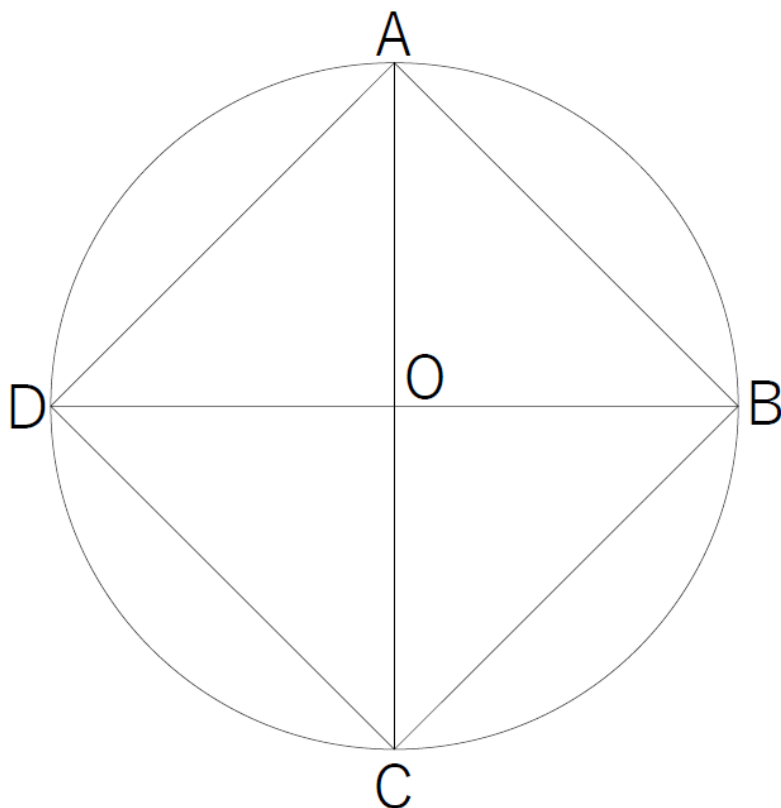
.....



د ستوپا د قاعدې رسم لار (طریقه) لمری پراو

د خاورو لاندې بناړ

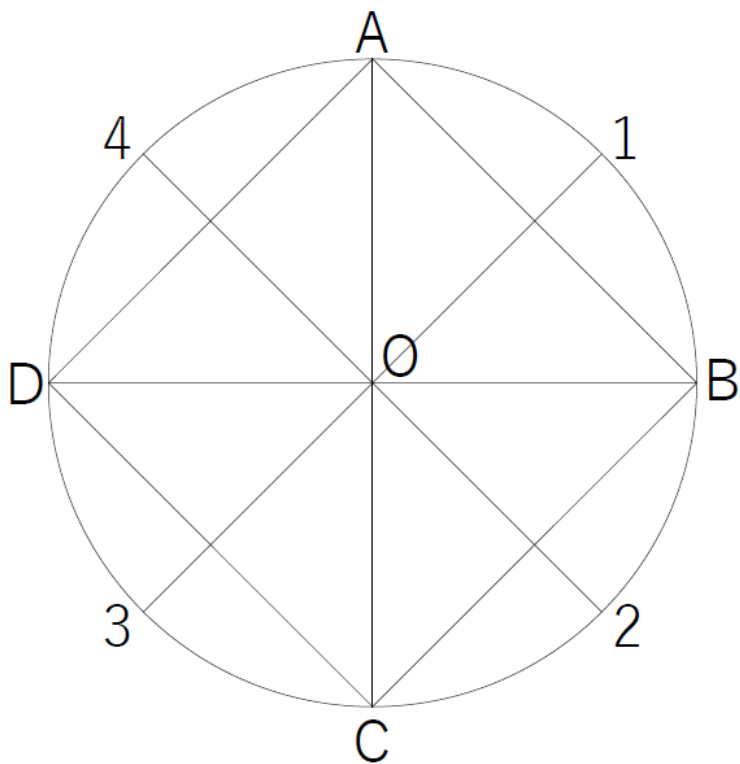
.....



د ستوپا د قاعدې رسم لار (طریقه) دوېم پړاو

د خاورو لاندې بناړ

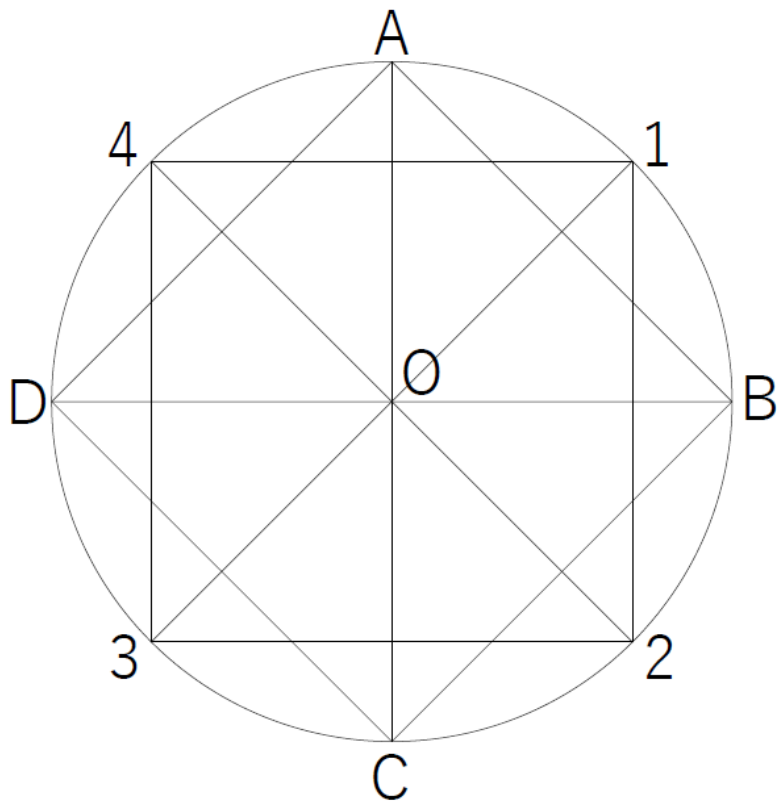
.....



د ستوپا د قاعدې رسم لار (طریقه) درېیم پړاو

د خاورو لاندې بناړ

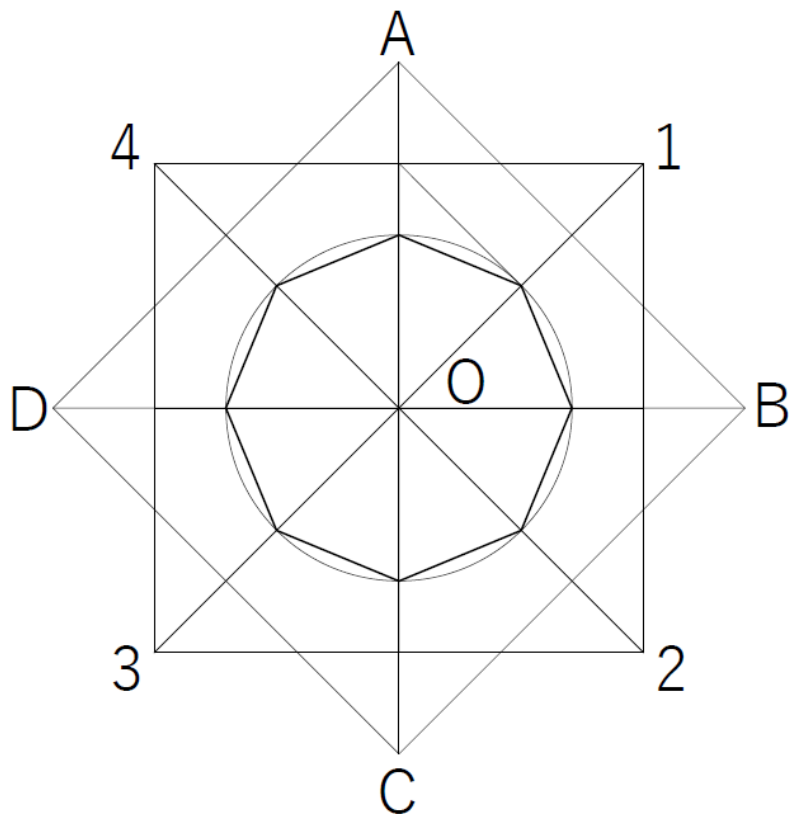
.....



د ستوپا د قاعدې رسم لار (طریقه) څلورم پړاو

د خاورو لاندې بناړ

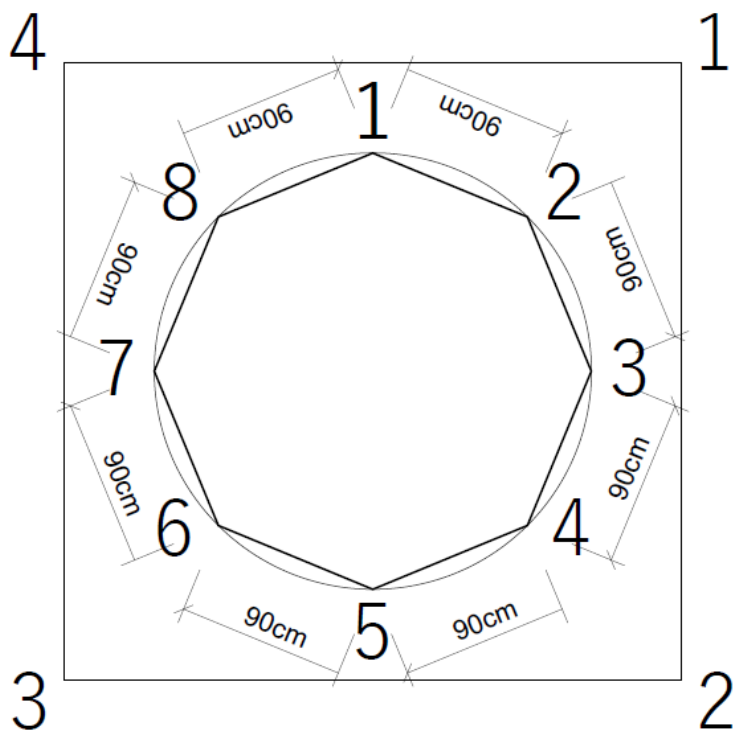
.....



د ستوپا د قاعدې رسم لار (طریقه) پنځم پړاو

د خاورو لاندې بناړ

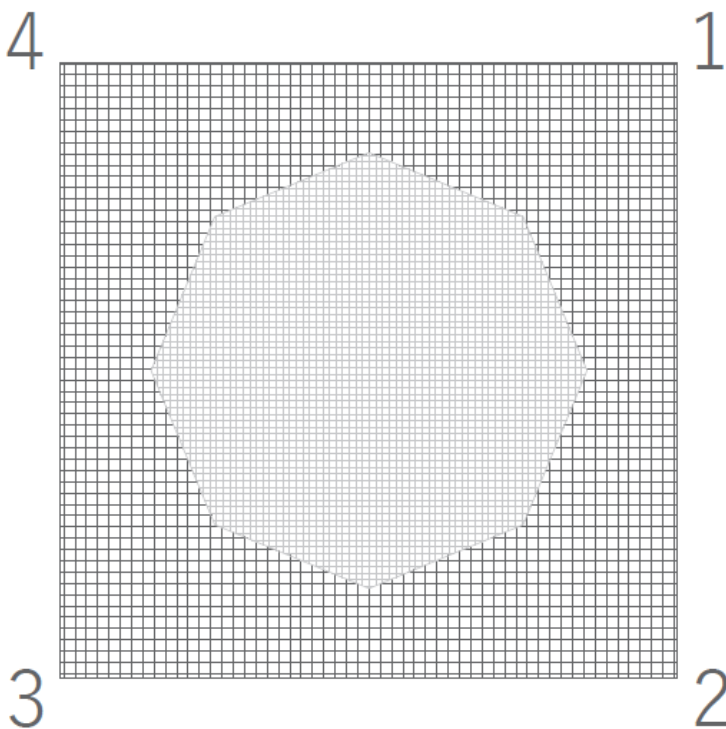
.....



د ستوپا د قاعدې رسم لار (طریقه) شپږم پړاو

د خاورو لاندې بنسار

.....



د ستوپا د قاعدې رسم لار (طریقه) اووم یا وروستی پړاو

د ستوپا پلان یا پاسنی لید:

زما په اند او څیړونو داسې بنسارې چې یوه ستوپا د تخنیکي رسم پر بنسټ او اساس، لمړی یوه حلقه (دایره) رسم شوي کومه چې په حلقوي بڼه (شکل) د بودیزم پیروان د عبادت په توګه کاروي، بیا وروسته دغه حلقه (دایره) پر څلورو منظمو برخو وېشل شوي ده.

د خاورو لاندې بناړ

دغه څلوريزه (چهار ضلعی) ۱۲۰ سانتي په اندازه (په ځينو ستوپا وو کې) لوړه شوې ده او بيا وروسته دغه څلوريزه په اته ايزه (هشت ضلعی) وپشل شوې ده.

دا وېش د تخنيکي رسم پر بنسټ تر سره او د حلقې د مرکز نه پيل شوی او د څلوريزو ژی ته نه رسپړی، نو ځکه د ژی څخه اندازه (فاصله) لري.

دا مېچي (فاصله) د څلورو خواوو نه په يوه شان ده، دا په دې مانا (معني) ده چې د ستوپا په جوړونې کې د دايرې نه کار اخيستل شوی دی او ټولې اندازې (فاصلې) يې د حلقې (دايرې) مرکز نه په يوه شان دي.

د ستوپا څلوريزې يوه د بل سره توپير لري، کوم ستوپا چې ما په پورټينو انځورونو کې اندازه کړې ده، هر اړخ يې ۳۳۳,۳۵ سانتي ده.

د ځينو اته ايزو (هشت ضلعی) هر اړخ يې ۹۰ سانتي ده، که چېرې مونږ دا د عصري تکنالوژي (کمپيوټر) او په اتوکاد پروگرام کې وکارو (رسم کړو) د دايرې شعاع به ۲۳۵,۲۱ سانتي ته، ورسپړي.

همدا راز د اته ايزې (هشت ضلعی) لوړوالی په هر ستوپا کې يوه شان نه دي او يوه يې د بل سره توپير لري.

که چېرې مونږ تناسب په پام کې ونيسو د اته ايزه (هشت ضلعی) لوړوالی به د څلوريزې لوړوالی په پرتله، دوي برابره وي.

د خاورو لاندې بناړ

.....
په نورو ملکونو کې ستوپاوې ډېرې لورې دي او د اته ايزې د پاسه بيا څلورخې او نور هندسي شکلونه په سترگو کېږي.

څرنگه چې د عينک مسو کان ته څېرمه ستوپاوو پورتنۍ برخې د وخت په تېرېدو او طبعي حوادثو منځ ته راتلو سره، ويجاړې شوې او د وخت شاهانو د نه پاملرنې سره ورو، ورو تر خاورو لاندې شوې دي.

د بده مرغه د عينک مسو سيمې ټولو ستوپاوو پاسنۍ برخې نرېدلې او مونږ نه شو کولو د اندازه کولو (اندازې اخيستلو) سره د شتون (موجوده) پاتې څخه، دقيقه اندازه واخلو او رسم يې کړو.

د ستوپا مخامخ ليد (نما):

که چېرې مونږ شته (موجوده) ستوپاوې (ستوپا گانې) په ځير سره وگورو، پوهېږو چې ټولې ستوپاوې د تجربه لرونکو خټگرو، معمارانو او کارگرانو په خواريو، هغه وخت امکاناتو او د سيمې ډبرو او خاورو نه په ډېرې بڼې توگې يا په مهارت سره جوړې شوې او سر ته رسېدلې دي چې مونږ يې تر اوسه کولای شو په بڼې توگه وگورو او د هغه وخت معمارۍ نه، گټه واخلو.

د څلوريزې په مخامخ ليد يانې په ژبېو کې تيرو يا ډبريزې ستنې (پايې) ليدل کېږي چې دا ستنې د څلوريزې په منځ کې هم ليدل کېږي او دا ستنې د نرېبو (پنلېو، نازکو) تيرو يا ډبرو څخه په ډېر بڼه تناسب او مهارت سره، جوړې شوې دي.

د خاورو لاندې بناړ

.....
دا نړۍ تيزې يا ډبرې يوه د بل په سر ايښودل شوي او د دوي تيزو يا ډبرو تر منځ د خټو مصالحو (مصالح) کارول شوي ده.

دا تيزې يا ډبرې د سنتو په لومړيو کتارونو (قطارونو) کې پلني او ورو، ورو نړۍ کېږي او وروسته بېرته پلنېږي.

دا کار د معمارۍ په بڼه سوچ سره، تر سره شوي او بڼه تناسب هم لري.

سنتي يا پايي په پورتنۍ برخې کې يوه د بلي سره د نيمگړي شپږيزي (نيمه شش ضلعي) سره نښلول شوي دي.

دا نيمگړي شپږيزي د دوو نرېيو تېرو يا ډبرو څخه څنگ تر څنگ بنکاري او په پلنوالي (ضخامت) سره کارول شوي چې مونږ يې په پورتنيو انځورونو کې، په روښانه توگه ليدلي شوو.

يادي سنتي او نيمگړي شپږيزي د ستوپا پر مخ يا روښانه توگه کارول شوي او نورې برخې يې بېرته (د ننه، وروسته، څپ ته، شا ته) په خورا سوچ او زيرکتيا سره، تر سره شوي دي.

دا کار يا طرحه په اته ايزي برخې کې هم تر سترگو کېږي کومې چې په خورا مهارت سره جوړې شوي دي.

د دوو سنتو تر منځ برخه د تاخچي (تاچچي، طاقچي) به بڼه ليدل کېږي.

د تاخچو پر سر څو کتاره (قطاره) نړۍ تيزې يا ډبرې کارېدلي او د هغه نه وروسته بيا د معمارۍ يوه بنکلي دود (سبک، ستايل) څخه

د خاورو لاندې بناړ

.....
کار اخیستل شوی کوم چې کوشنیو کوټو په شان بنسکاري، د یادو کوټو لاندې برخه یې وروسته او پورتنۍ برخه یې وتې (وتلې) ده، دا ډول کار ته په اوسنۍ معمارۍ کې کرنیز (کرنیس، پیک) هم وایي.

مگر په ځینو ستوپاوو څلوریزې برخې کې کرنیز نه په سترگو کېږي او کرنیز په دویمې برخې یانې اته ایزې کې تر سترگو کېږي.

د شته (موجوده) ستوپاوو نه داسې بنسکاري چې په لمړي پرواو کې د څلوریزې شاوخوا یې جوړې شوي، بیا وروسته منځ یې د خاورو او کوشنیو کانو مخلوط څخه ډکې شوي وي او وروسته یې د دویم پرواو یانې اته ایزې کار پیل شوی وي.

د دې خبرې پخلي له پاره باید ډېرې څېړنې او د اوس وخت عصری تکنالوژۍ ایکسري کمرو څخه کار واخیستل شي، زه د پورته خبرې پخلي د پاره د هر راز کیدني سره خلاف (مخالف) یم، ځکه دا کار کېدی شي د ستوپا د لا وړاندو سبب وگرځي.

په زینو ستوپاوو د دویم پرواو یانې اته ایزې کې دا کار دوی واره په بېلا بېلو تناسبونو کې کارول شوي دي.

همدا راز په ځینو لوړو او اوچتو ستوپاوو کې درېیم پرواو هم شتون لري چې په پلان کې د څلوریزې په څېر (شان) تر سترگو کېږي. په ټولو ستوپاوو کې نازکه (ورقي) تېرې یا ډبرې کارول شوي کومي چې د نږدې سمڅو (غارونو) نه ماتې او روارل شوي دي. که چېرې مونږ په څیر سره د سمڅو تیرو یا ډبرو ته وگورو، شاو خوا تیرې یا ډبرې په ولاړه (نبغه)، نری (ورقي) توگه لیدلې شوو

د خاورو لاندې بناړ

چې په اسانه توگه او ډېرو معمولي وسايلو کارولو سره ماتې شوې او سيمې ته لېږدول شوې دي.

داسې نښې نښانې نه په سترگو کيږي چې دا تيرې يا ډبرې د غټو او لويو ډبرو څخه توگل شوې وي خو داسې برېښي چې دا تيرې يا ډبرې د څټک (چکش) وهلو سره څه منظمې شوې او څلوريز (مربع) يا مستطيل فارم ته اړول شوي وي او مونږ يې د پخلي له پاره په لاندې انځور کې کتلی شوو.



د تيرو يا ډبرو څلور اړخيز فارم (شکل) ته ورته انځور

د ځينو شواهدو څخه داسې څرگندېږي چې د ستوپاوو جوړونې (بشپړ ېدو) نه وروسته مخ ليد يې اخير شوې وي.

په اخېر کې يې هماغه خاوره کارول، کومه چې د تيرو يا ډبرو کړنو (کارونو) کې تر سره شوې وي.

دا کار د بودايې څلورمې او پنځمې پېړۍ اړوندو پاتې شونو ودانيو کې هم تر سترگو کيږي چې د بېلگې په توگه کولای شوو د کابل بناړ بالا حصار د ودانۍ څخه نوم واخلوو.

د خاورو لاندې بنا

د دې ستوپاوو مخ یا لید وروسته د اخیږ څخه په چوڼي او یا سپیني خاورو سره، سپین (رنگ) شوي وي.



دا ستوپا په ۰۱۳ ساحي کې ده چې د آقاخان فرهنگي بنياد په مالي لگښت سره ترميم شوي ده.

که چېرې مونږ په ځير سره پورتنی انځور وگورو کېدای شي د پورتنی ليکل شوېو جملو پخلی وکړي کومه کوشني ستوپا چې په ۰۱۳ سيمي کې د آغان (آقاخان) فرهنگي بنياد په مالي لگښت سره ترميم شوي ده.

د يادې ستوپا د لاندني (بېز، بيس يا قاعدې) اندازه يې ۸۰ سانتي متره په ۸۰ سانتي متره او لوړوالی يې د ځمکي نه تر پورتنی برخې پورې ۹۰ سانتي متره ده.

د خاورو لاندې بناړ

.....
بله مهمه خبره دا ده چې د ستوپاوو مخ لید اخیړ پخلی کوي چې د تیرو یا ډبرو په پرې کولو کار (برش کاری) کې پام ورته نه دی شوی.

همداراز که چېرې مونږ ځینې شته (موجوده) ستوپاوې په ځیر سره وگورو د مخ لید په ځینو ځایونو کې د اخیړ او سپینې خاورې یا چوڼې (رنگ) کوشنې اندازې اثار وگورو کوم چې د پورتنی جملو پخلي وکړي.



د اخیړ پاتې شوي نیني انځور په یوه ستوپا کې

د خاورو لاندې بناړ

.....



د عینک مسو سیمې یوې لورې ستوپا انځور

د خاورو لاندې بناړ

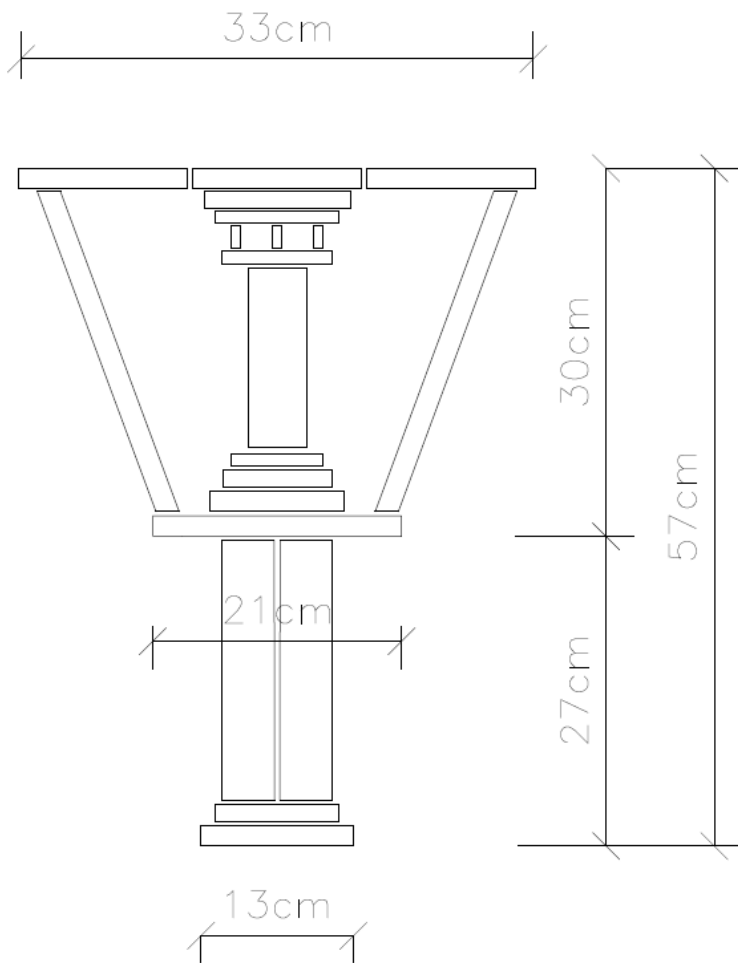
.....



د عینک مسو سیمې یوې لورې ستوپا انځور

د خاورو لاندې بناړ

.....



د عینک مسو سیمی یوې لورې ستوپا د ستنې نخشه (نقشه)

پورتنۍ ستنه (پایه) په ډېر ځیر او بڼه تناسب سره جوړه شوې ده،
ټولې تیرې یا ډبرې په وتې یا بنکاره ډول او یوې اندازې (کانتولپور)

د خاورو لاندې بناړ

وتې (وتلې) کومې ته چې په دري ژبې کې (برجسته کاري) وايي، کارول شوي دي.

بيا نورې ودانيزې برخې يې په ډوبې شوي (د ننه، داخل) او منظمې توگه کارول شوي دي.

د ستوپاوو مخ ليد نه کوم اخير چې د وخت په تېرېدو او طبيعي افاتو سره له منځه تللي دي، بله او نوې بڼه يې خپله کړې چې په اوسني معمارۍ کې دې لار (ستايل، سبک، روش، طريقه) ته، ترېشي کار (ترېشه کاري) وايي.

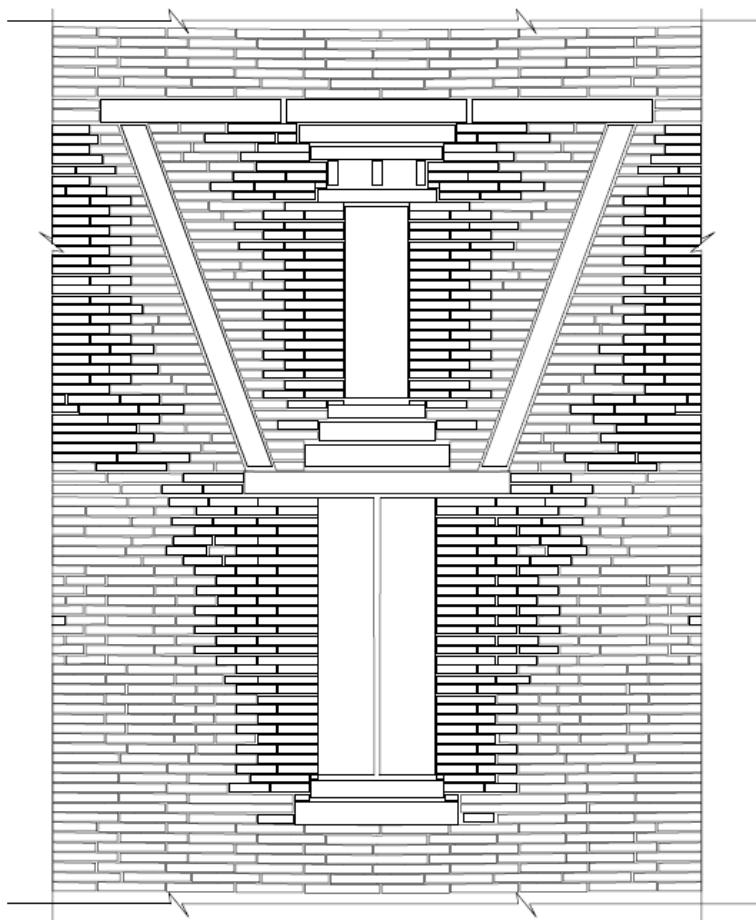
په ستوپاوو کې نرۍ تيرې يا ډبرې کارېدلي (کارول شوي) دي کېدای شي دا سوچ نني معمارانو ته د هغه وخت د لار په پام کې نيونې سره د ودانيزو چاور په مخ ليد کې نرۍ تيرې يا ډبرې کارول پيل کړي وي او نوم يې پرې ترېشي کار (ترېشه کاري) ايښی وي.



په اوسني معمارۍ کې د ترېشي تيرې يا ډبرې کارونه

د خاورو لاندې بناړ

.....



د ستوپا وو جورښت کې د یوې ستنې (پایې) مخامخ لید نخشه (نقشه)

د خاورو لاندې بناړ

.....



د عینک مسو سیمې یوې لورې ستوپا یوې برخې انځور

د خاورو لاندې ښار

.....
د لويې ستوپا په مخامخ ليد کې زينې يا پتې هم شتون لري چې د ستوپا د عزمت ښکار کولو په موخه کارېدلې او يواځې په يوې خوا کې تر سترگو کېږي.

که چېرې مونږ پخواني او څه نني ستوپا په ځير سره مطالعه کړو دې پايلې ته به ورسېږو چې پخواني ستوپاوی د نني ستوپاوو په څېر په سرونو کې د هغه (ستوپا) د ژ غورني له طبعي افاتو لکه واوره، باران او باد نه د هر يوه ستوپا په سر کې گنبدې پوښښ او يا کوم بل هندسي فارم (شکل) لرونکي جسم نه کار اخيستل شوی وي، تر سترگو کېږي کوم چې په معماري کې د پخوا وخت او پېړيو، پېړيو نه په ميراث پاتې او ترې گټه اخيستل کېږي.

د بېلگې په توگه کولای شو زاړه استوپا يا سارنات څخه نوم واخلو کوم چې د وارانسی شمال ختيځ ته او په لس (۱۰) کيلومتري کې شتون لري، د هند په اترپردېش کې د گنگا او ورون سيندونو سنگم ته نږدې دی.

د بودايي دود له مخې، سارنات هغه ځای دی چې شاوخوا ۵۲۸ د عام دور څخه مخکې، په ۳۵ کلنۍ کې، گوتم بودا په بوده گيا کې د روښانتيا تر لاسه کولو وروسته، خپله لومړۍ خطبه تدریس کړه.

د خاورو لاندې بناړ

.....



د زاره استوپا يا سارنات انځور

د خاورو لاندې بناړ

.....



د عينک مسو سيمي ستوپا يوې برخې انځور

د خاورو لاندې بناړ

.....



د عینک مسو سیمې سنټوپا یوې برخې انځور

د خاورو لاندې بناړ

.....



د عينک مسو سيمي ستوپا يوې برخې انځور

د خاورو لاندې بناړ

.....



د عينک مسو سيمي ستوپا يوې برخې انځور

د خاورو لاندې بناړ

.....



د عینک مسو سیمې سنټوپا یوې برخې انځور

د خاورو لاندې بناړ

.....



د عينک مسو سيمي سنټوپا يوې برخې انځور

د خاورو لاندې بنار

.....



د عينک مسو سيمي سنټوپا يوې برخې انځور

د خاورو لاندې بناړ

.....



د عینک مسو سیمې ستوپا یوې برخې انځور

د خاورو لاندې بنار

.....



د عینک مسو سیمې سنټوپا یوې برخې انځور

د خاورو لاندې بناړ

.....



د عینک مسو سیمې سنټوپا یوې برخې انځور

د خاورو لاندې بناړ

.....



د عینک مسو سیمی سنټوپا یوې برخې انځور

د خاورو لاندې بناړ

.....



د عینک مسو سیمې ستوپا یوې برخې انځور



د عینک مسو سیمې ستوپا یوې برخې انځور

د خاورو لاندې بناړ

.....



د عینک مسو سیمې سنټوپا یوې برخې انځور

د خاورو لاندې بناړ

.....



د عينک مسو سيمي ستوپا يوې برخې انځور

د خاورو لاندې بناړ

.....



د عينک مسو سيمي ستوپا يوې برخې انځور

د خاورو لاندې بناړ

.....



د عینک مسو سیمې ستوپا یوې برخې انځور



د عینک مسو سیمې ستوپا یوې برخې انځور

د خاورو لاندې بنار

.....
د عینک مسو کان سیمې کې تر اوس محاله خورا ډېر ستوپاوې (ستوپاگانې) د غونډیو په سرونو کې موندل شوي دي چې ځینې یې کوشنې، منځنۍ او ځینې نور یې لویې (غټې) دي.

څه نور یې په یوه شان او اندازو کې تر سترگو کېږي چې کولای شو هغو ته یوه شان یا تیپیک کلمه وکاروو.

د دې سیمې ستوپاوو لاندنۍ برخه (بېس، بېز یا قاعده) څلور اړخیزه چې په ټولو کې تر سترگو کېږي مگر بیا په پورتنیو برخو کې دا څلور اړخیزه فورم (شکل) د اندازو (ابعادو) څه کمښت تکرار شوی دی مگر په ځینو کې شکل (قواره یا فارم) استوانې یا څو اړخیزو ته اوښتی دی.

په ټولو ستوپاوو کې تیرې یا ډبرې په ملاسته (لماسته یا ضخامت) باندې کارول شوي دي خو په ځینو ځایونو کې دا تیرې یا ډبرې په ولاړه (نېغه، تېغه) هم تر سترگو کېږي.

مونږ د داسې تیرو یا ډبرو کارونې سره اټکل کولای شو چې د ورته موادو په کمښت یا وروسته د ترمیم څخه په ستوپاوو کې منځ ته راغلي وي.

د ځینو ستوپاوو په هر اړخ او منځنۍ برخې کې چې د اوسنۍ ښکاره شوي ځمکې څخه د ۱۲۰ سانتیو په اوچت والي (جگوالي) کوشنې لښدې ډوله تاخچې (تاخچې) چې لوړوالی یې ۵۰ سانتیو ته رسېږي په سترگو لیدل کېږي، داسې ښکاري چې په دې لښدنیو کې د شپې او یا هم د ورځې له خوا رڼا له پار څراغونه بلبلدل (روښانه کېدل) او بیا کله نا کله خاص مراسم هم پر ځای کېدل.

د خاورو لاندې ښار

.....
د دغو څلورو خواوو څراغونو ځایونو (تاخچو) نه داسې په ډاگه کېږي چې د هغه وخت خلکو وروسته د څراغونو روښانه کولو نه د ستوپا اطراف په تاوېدو (دورې وهل یا گرځېدل په پښو سره) پیل کاوه.

چې دا کار اوس هم په ستوپاوو او نورو بودایي عبادت گاه وو کې تر سره کېږي چې د بل اور (رڼا) شاوخوا په دایروي (سرکلر) شکل تاوېږي او د تاوېد شمبره یې اوو ته رسېږي.



د عینک مسوکان ته څېرمه د یوه ستوپا، درې اړخیز انځور

د خاورو لاندې بنار

.....



د عینک مسوکان ته څېرمه د یوه ستوپیا، درې اړخیز انځور



د عینک مسوکان ته څېرمه د ستوپیا وو، درې اړخیز انځور

د یوې غونډې په سر کې څو ستوپاوي په یوه شان یا تیپیک ډول لیدل کېږي چې ټولې یې په جلا، جلا جوړې شوي او د ستوپاوو تر منځ د دوو کسانو تېرېدو واټن (فاصله) بنسټګاري چې اندازه یې ۱۲۰ سانتيو ته نږدې ده.

د خاورو لاندې بناړ

.....
د اندازو نه داسې بنسکاري چې د هغه پير معمارانو په يوه وخت کې د
څو مراسمو د سر ته رسولو په موخې ډيزاين کړي او بيا وروسته
جوړې شوې وي.

د ډبرو ستوپاوو په هر اړخ کې درې ليندۍ (کمان، قوس يا آرچ)
ليدل کېږي چې منځنۍ ليندۍ يې مکمله ليندۍ او دويمو خواوو (غارو)
ته نيمگړې شپږ اړخيزه (نيمه شش ضلعی) شتون لري چې پرسېره
(سرکې) يې څو کتاره تيرې يا ډبرې د پيک يا کرنيز (کرنيس) په
توگه کارېدلي او بيا وروسته د ابعادو په لږېدو (کمېدو) سره بل څو
اړخيزه يا سلينډر شکل (فارم) پيل شوی دی.

دا کار يوه د بل سره شباغت لري او کېدای شي و وايو چې د هغه
وخت په يوې نقشې سره جوړې شوي، کومې چې د چنارونو په
پوستکو (پوټکو)، ساده توگه رسمي شوي او ساتل شوي وي کومې
چې تر اوسه د کيندنو په وخت کې نه دي تر لاسه شوي او کېدای شي
د وخت په تېرېدو، نه پاملرني له امله (عمله) له منځه تللي او د خاورو
سره، خاورې شوې وي.

د خاورو لاندې بناړ

.....



د عینک مسوکان ته څېرمه د ستوپا وو، دوی اړخیز انځور



د عینک مسوکان ته څېرمه د ستوپا، درې اړخیز انځور

د خاورو لاندې ښار

.....



د عینک مسوکان ته څېرمه د ستوپا ، درې اړخیز انځور

د خاورو لاندې بناړ

.....

مجسمې

د مجسمو جوړولو تاريخ:

مجسمې د نړۍ په تېر او د انساني عمل د يوې بڼې په توگه له تاريخي زمانې راهيسې شتون لري.

لومړنۍ پيژندل شوې مجسمو کار شاوخوا ۳۲,۰۰۰ کاله له ميلاد څخه وړاندې ته، رسېږي.

پخوانيو انسانانو گټور توکي جوړ کړل چې د مجسمو شکلونو سره سينگار شوي وو.

مجسمو د جوړولو نوبتگر هغه انسان و چې زرگونه کاله وړاندې يې د مجسمو د جوړولو له پاره ځانگړی خلاقيت درلود.

تاريخ پوهانو او لرغونپوهانو ته دا څرگنده نه ده چې ۲۳۰ زره کاله وړاندې - د کشف شويو مجسمو لومړنۍ ډبرې بېلگې د هغه وخت پورې اړه لري - په کوم هدف او انگيزه يې دا ډول کارونه پيل کړل.

مگر هغه څه چې دا تاريخ په زړه پورې او معنی لري؛ د دې محصولاتو لوړ عمر د هغو خلکو له خوا جوړ شوی چې احتمال يې د تمدن څخه لري وو، او د مجسمو جوړولو موخه د ماشومانو سره اړيکه، عبادت او تفريح و، خو د تمدن له راڅرگندېدو وروسته مجسمې د خدايانو په بڼه جوړې شوې.

د خاورو لاندې ښار

.....

د مجسمو جوړولو تاریخ په افغانستان کې:

مجسمو جوړول په افغانستان کې اوږد شا لید (سابقه) لري او له بېلابېلو ځلاندو پړاوونو څخه تېر شوی دی.

دغه هنر د کوشان او تیموریانو په دورو کې خپلې لوړې کچې ته رسېدلی دی، ډیری راڅرگند شوي او ژوندي پاتې شوي اثار په دې دوو دورو پورې اړه لري.

د مجسمو تر ټولو په زړه پورې اثارو کې په بامیانو ولایت کې د بودا مجسمې او د هغو د سمڅوو (سموچونو) یادونه کولای شو، تر دې مخکې د کندهار په مندیگک، د کندهار پنجوايي او د جلال اباد په ټیپي کلا کې، چې ډېر اثار یې هم موندل شوي دي.

له ۲۰۰۹ کال څخه تر نن ورځې پورې، نږدې ۲۵۰۰ لرغوني اثار د عینک مسو کان سیمې کې کشف شوي دي، له دغو اثارو څخه ۲۰۰۰ اثار یې په کابل ښار کې د افغانستان په ملي موزیم او پاتې ۵۰۰ برخه د دغو اثارو څخه د عینک مسو کان سیمې کې تر پوښښ لاندې ساتل کېږي.

له سیمې نه برونزو مجسمې او هغه کوشنې د خټو مجسمې کومې چې کیندنې نه روغې وتې دي، کابل ښار ملي موزیم ته لېږدول شوې دي.

بر سېره پر دې د ځینو موندل شویو مجسمو سره کوم چې په کیندنې کې څه ناڅه روغ تر لاسه شوي او په سیمې کې ساتنه یې خورا گرانه او د ښو امکاناتو نه برخمن نه وو، هم ملي موزیم ته لېږدول شوي دي.

د خاورو لاندې بناړ

.....
په سیمې کې هغه مجسمې کومې چې له خټو څخه جوړې شوي د لېږد وړ او یا د مجسمو ځینې برخې چې وروسته له کیندنې نه تر لاسه شوې دي، لېږد یې د ستونزو سره مخ و، په سیمې کې تر ساده پوښښ لاندې ساتل کېږي.

د دغو مجسمو پورتنۍ برخې یې د طبعي حوادثو او د وخت حکومتونو نه پاملرنې له کبله ويجاړې شوې او له منځه تللي دي، د دغو مجسمو یوازې کوشنۍ او د زنگنو نه لاندې پښو برخې یې شتون لري.

د دې سیمې مجسمې د بامیانو ولایت او ننگرهار و لایت د هډې مجسمو په شان پټې (کالي لرونکې) دي.

که مونږ په ځیر سره د یادو مجسمو پاتې او ويجاړې شویو برخو ته وگورو داسې ښکاري چې لمړی مجسمې د خټو نه جوړې شوي، بیا وروسته د بدن پر مخ یې نازکه خټه د جامو یا کالیو په شان اخیږ شوي دي او وروسته د تودو رنگو لکه:

ګلابي، سور، نارنجي، زېر، سرو زرو (طلايي)، روښانه کهوې (قهوې)، نه، کار اخیستل شوی دی چې نښې (د رنگ آثار) یې تر اوسه د مجسمو په پاتې برخو کې، تر سترگو کېږي.

په ځینو مجسمو کې داسې ښکاري چې لمړی ورته سوریا د سړي خاورې (گل سر شوي) رنگ، بیا وروسته سروزرو (طلايي) رنگ ورکړ شوی دی.

کېدای شي دا کرڼه (کار) مجسمو ته د لوړوالي (عظمت) په موخو او یا هم یوازې هغو مجسمو ته ورکړ شوی وي کومې چې تر نورو

د خاورو لاندې بنار

.....
بودايی عبادت کونکو ته لوړوالی (موقف) درلود، تر سره شوی وي.

دا مجسمي ۹۹ سلنه د بنخو دي، خو کومي، کومي د نارينوو ځيني برخي هم په تيټه کچه په کي تر سترگو کېږي.

د څېړونو پر بنسټ داسي ښکاري چې دا مجسمي په تړلي فضا او يا لوبو خونو يا کوټو کې ايښودل شوي (ځای پر ځای شوي) وي.

يادې خونې يا کوټې اوږدې او د پاسه يې چټونه درلودل چې ځيني برخي يې مونږ اوس هم کولای شو په سترگو و وينو.

د څېړنو پر بنسټ کولای شو و وايو چې د خونو يا کوټو چټونه د نيمې استواني شکل لرونکي او په اوږدو دي.

د خاورو لاندې بنار

.....



د عینک مسو کان ته څېرمه بودايي کار می (اثر) انځور

د عینک مسو کان سیمې مجسمې په یوه شان نه دي، ځینې یې په ولاړه او ځینې نورې په ناسته لیدل کېږي، چې ډېری یې بنځې، انجونې او کوشنیاں هم په کې گډ (شامل) دي.

د یادونې وړ ده چې په ځینو غونډیو کې د ستوپاوو تر څنګ ډېرې لږې مجسمې په پراته (لماسته یا خوب) حالت کې هم لیدل کېږي کومې چې کولای شو په ځینو انځورونو کې، وگورو.

د خاورو لاندې ښار

.....



د عینک مسو کان ته څېرمه مجسمې انځور

د خاورو لاندې ښار

.....



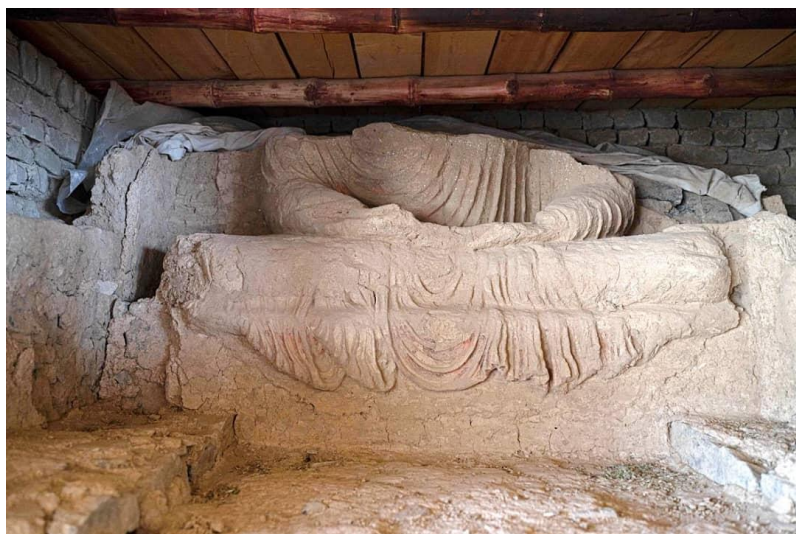
د عینک مسو کان ته څېرمه مجسمې پاتې برخې انځور

د خاورو لاندي بنار

.....



د عینک مسو کان ته څېرمه مجسمې پاتي برخې انځور



د عینک مسو کان ته څېرمه مجسمې پاتي برخې انځور

د خاورو لاندې بنار

.....



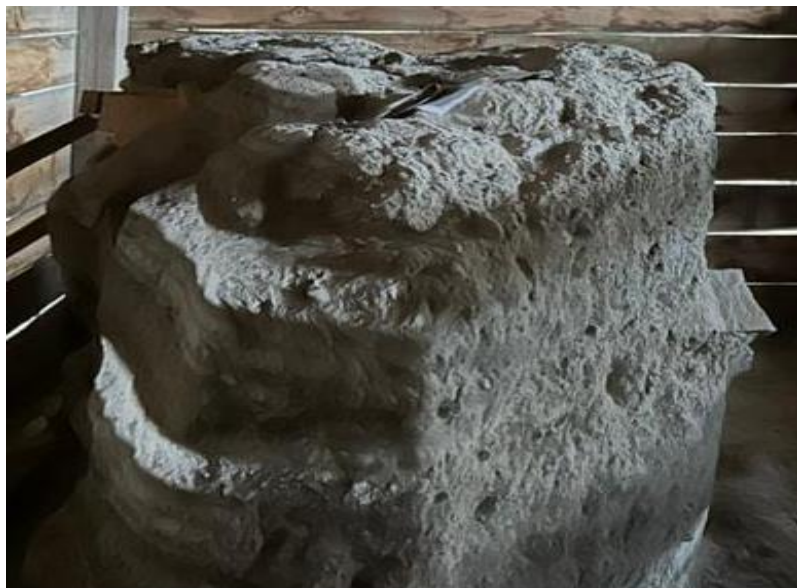
د عینک مسو کان ته څېرمه مجسمې پاتې برخې انځور



د عینک مسو کان ته څېرمه مجسمې پاتې برخې انځور

د خاورو لاندې ښار

.....



د عینک مسو کان ته څېرمه بودایي کار ګۍ پاتې برخې انځور

د خاورو لاندې بنار

.....



د عینک مسو کان ته څېرمه مجسمې پاتې برخې انځور

د خاورو لاندې بناړ

.....



د عینک مسوکان ته څېرمه بودایي کارگی پاتې برخې انځور

د خاورو لاندې بناړ

.....



د عینک مسو کان ته څېرمه مجسمې پاتې برخې انځور

د خاورو لاندې بنار

.....



د عینک مسو کان ته څېرمه مجسمې پاتې برخې انځور

د خاورو لاندې بنار

.....



د عینک مسو کان ته څېرمه مجسمې پاتې برخې انځور

د خاورو لاندې ښار

.....



د عینک مسو کان ته څېرمه مجسمې پاتې برخې انځور

د خاورو لاندې ښار

.....



د عینک مسو کان ته څېرمه بودایي کار ګۍ پاتې برخې انځور



د عینک مسو کان ته څېرمه مجسمو پاتې برخې انځور

د خاورو لاندې بنار

.....



د عینک مسو کان ته څېرمه مجسمې پاتې برخې انځور

د خاورو لاندې بنار

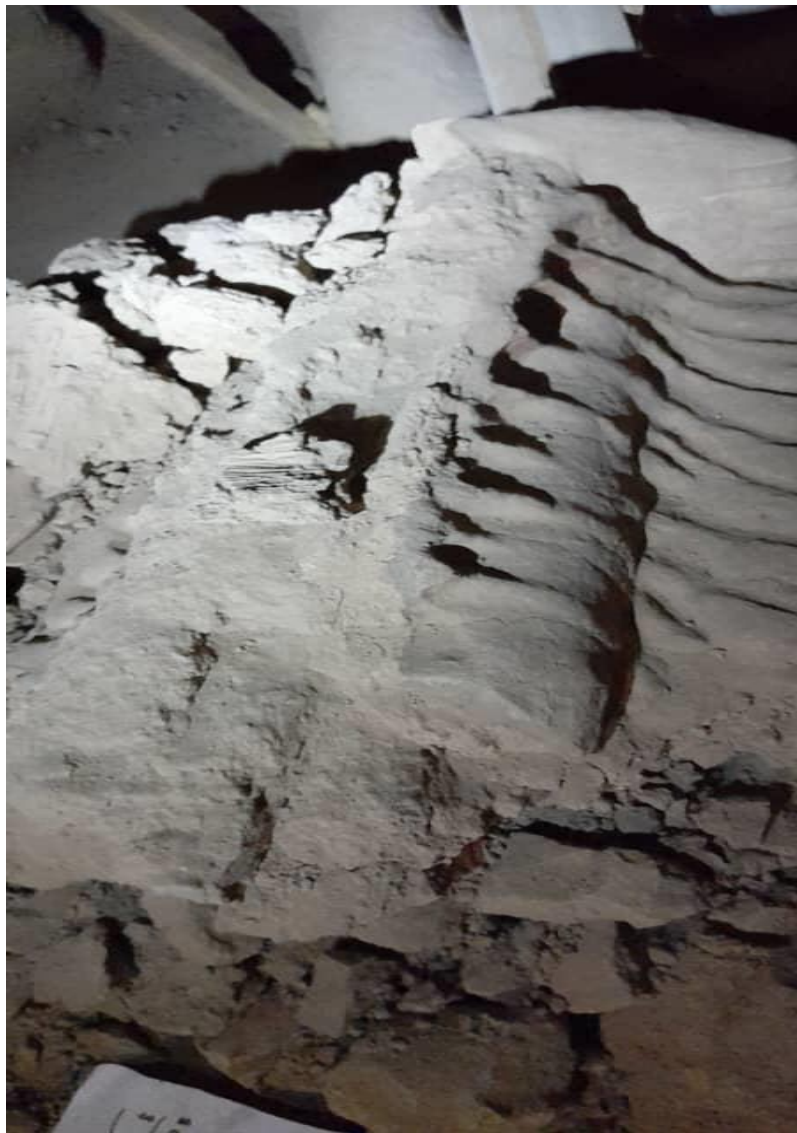
.....



د عینک مسو کان ته څېرمه مجسمې پاتې برخې انځور

د خاورو لاندې ښار

.....



د عینک مسو کان ته څېرمه بودایي کار ګۍ پاتې برخې انځور

د خاورو لاندې بناړ

.....



د عینک مسوکان ته څېرمه بودایي کارگی پاتی برخي انځور

د خاورو لاندې بناړ

.....



د عینک مسو کان ته څېرمه بودایي کار ګۍ پاتې برخې انځور



د عینک مسو کان ته څېرمه بودایي کار ګۍ پاتې برخې انځور

د خاورو لاندې بنار

.....



د عینک مسو کان ته څېرمه بودایي کار ګۍ پاتې برخې انځور



د عینک مسو کان ته څېرمه بودایي کار ګۍ پاتې برخې انځور

د خاورو لاندې بنار

.....



د عینک مسو کان ته څېرمه بودایي کار ګۍ پاتې برخې انځور

د خاورو لاندې بناړ

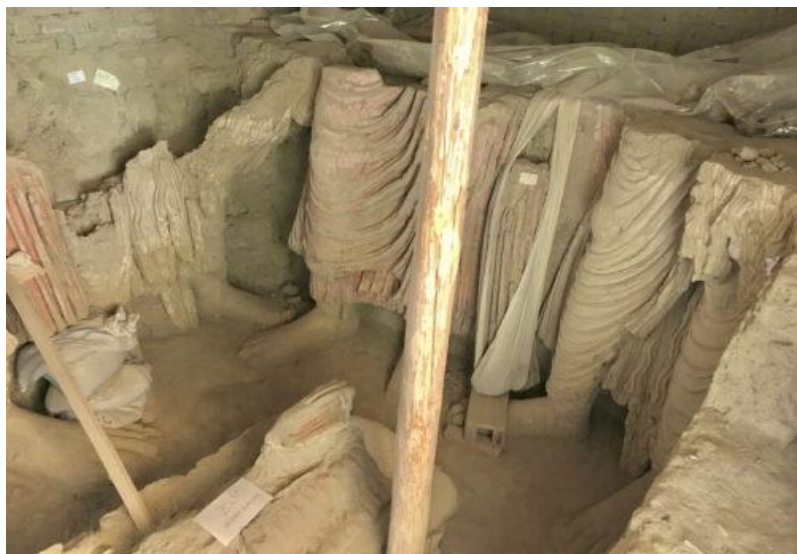
.....



د عینک مسو کان ته څېرمه بودایي کار می پاتې برخې انځور

د خاورو لاندې بنار

.....



د عینک مسو کان ته څېرمه بودایي کار ګۍ پاتې برخې انځور



د عینک مسو کان ته څېرمه بودایي کار ګۍ پاتې برخې انځور

د خاورو لاندې بنار

.....



د عینک مسو کان ته څېرمه بودایي کار ګۍ پاتې برخې انځور



د عینک مسو کان ته څېرمه بودایي کار ګۍ پاتې برخې انځور

د خاورو لاندې بنار



د عینک مسو کان ته څېرمه بودایي کار ګۍ پاتې برخې انځور



د عینک مسو کان ته څېرمه بودایي کار ګۍ پاتې برخې انځور

د خاورو لاندې بنار

.....



د عینک مسو کان ته څېرمه بودایي کار ګۍ پاتې برخې انځور



د عینک مسو کان ته څېرمه بودایي کار ګۍ پاتې برخې انځور

د خاورو لاندې ښار

.....



د عینک مسو کان ته څېرمه بودایي کار ګۍ پاتې برخې انځور

د خاورو لاندې بناړ

.....

د لایتوس گل پر سر ناسته کارگی (مجسمه):

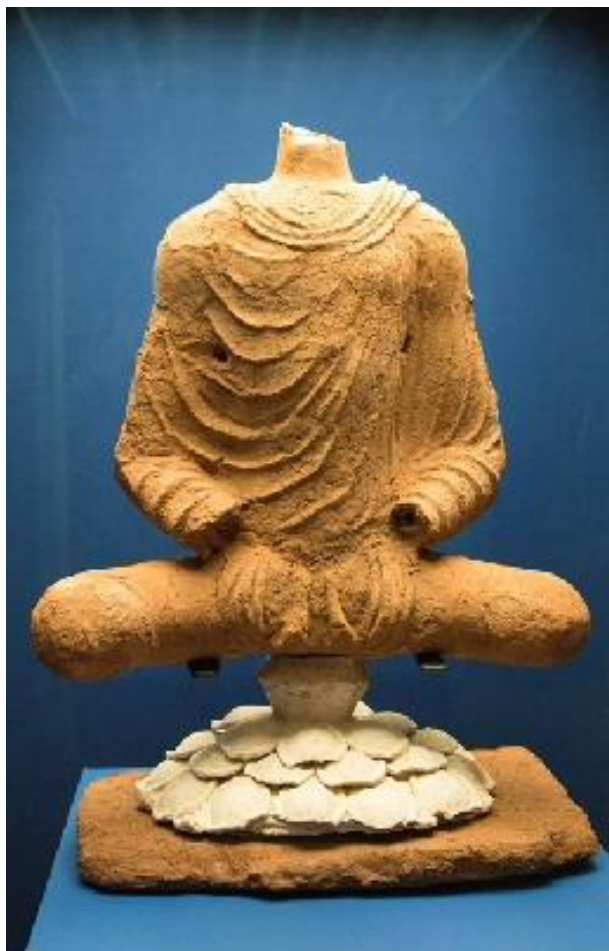
د لایتوس گل پر سر ناسته مجسمه کومه چې د خټو او گچو څخه په خورا ځیر او دقت سره جوړه شوې ده.

دا مجسمه د ۲-۵ پېرې پورې اړه لري چې بریې (سور، سیور یا عرض) یې ۳۷ سانتي متره او لوړوالی (جگوالی، اوچتوالی) یې ۷۵ سانتي متره ده.

اوس محال دا مجسمه د کابل په ملي موزیم د عینک مسو سیمې لرغوني اثارو په نندارتون کې لیدل کېږي.

د خاورو لاندې ښار

.....



د عینک مسو کان ته څېرمه بودایي کار ګۍ پاتې برخې انځور

د خاورو لاندې ښار

.....



د عینک مسو کان ته څېرمه بودايي کار ګۍ پاتې برخې انځور

د خاورو لاندې بنار

.....



د عینک مسو کان ته څېرمه بودایي کار ګۍ پاتې برخې انځور

د خاورو لاندې ښار

.....



د عینک مسو کان ته څېرمه بودايي کار ګۍ پاتې برخې انځور

د خاورو لاندې بنار

.....

پيسې (سکې)

د لومړۍ سکې جوړولو تاريخ:

سکه د فلزاتو يوه ټوټه ده چې يوه ځانگړی وزن او درجه لري، د هغه چا ځانگړی نښه يا مهر لري چې دا يې د کاین په توگه کاروي.

په نړۍ کې لومړنۍ سکې چې د مسيح څخه اوه پيرۍ مخکې جوړې شوي وي، چې د ليډيانو له خوا جوړې شوي وي، هغوی يوه بډايه او ځواکمن خلک وو چې په آسيا کې اوسېدل او دا لومړنۍ سکې د الکتروم په نوم د ځانگړي موادو څخه جوړې شوي وي.

الکتروم يوه طبيعي مرکب دی چې ۷۵٪ سره زر او ۲۵٪ سپين زر لري. دا سکې د لوبيا په شکل او اندازه کې وي او تقريباً هغه وخت رسمي پيسې گڼل کېدې. بيا يونانيانو، د دوی په تقليد، د رسمي فلزاتو پيسو لولو مفکورې ته بڼه راغلاست و وايه او له همدې امله يې د سکې جوړول پيل کړل.

په دې توگه، شاوخوا سل کاله وروسته، د يونان او آسيا کوچنيو لويو ځمکو کې، د ايجين سمندر او سيسلي په ټاپوگانو کې او د ايټاليا په سويل کې ډيری بنارونه د ځان له پاره ميندې درلودې.

د عينک مسو سيمي کې لاس ته راغلي سپينو، سرو زرو سکې چې د کوشان او ساسانيانو دورې پورې اړه لري او په هغه کې دينار او درهم، هم ليدل کېږي.

د خاورو لاندې بڼار

.....



د کوشانو او ساسانیانو دورې سکه



د کوشانو او ساسانیانو دورې سکه

د خاورو لاندې بنار

.....



د کوشانو او ساسانیانو دورې سکې



د کوشانو او ساسانیانو دورې سپینو زرو سکه

د خاورو لاندې بڼار

.....



د کوشانو او ساسانیانو دورې سکه

د خاورو لاندې بناړ

.....

گانې (زېورات):

گانې يا زېورات هغه کوچني آرائشي توکي دي چې د شخصي سينگار (زينت) له پاره د پنونو (وسيلو)، حلقو، هارونو، غوړوالی، زنگون (زينور) او اړیکو په شکل کې کارول کېږي، دا توکي د انسان بدن يا د هغه جامو سره تړل کېدی شي.

د عينک مسو کان ته څېرمه سيمي کې لاندې گانې لکه: ټيکه، غوړوالی، پېزوان، او راز، راز گوتي او گوتمی موندل شوي دي.



د کوشانو او ساسانيانو دورې گوتی او غوړوالی

د خاورو لاندې بنار

.....

انساني شکلونه په بېلا بېلو ډولونو:

په دې لاسته راغلو شکلونو کې د نارینوو، بنځو او ځوانانو شکلونه شته کوم چې بېلابېلې اندازې او شکلونه لري، دا شکلونه د ختو او گچو څخه جوړ شوي دي.



د انساني شکل انځور

د خاورو لاندې بنار

.....



د انساني شکل انځور

د خاورو لاندې ښار

.....



د انساني شکل انځور

د خاورو لاندې بنار

.....



د انساني شکل انځور

د خاورو لاندې بنسار

.....



د انساني شکل انځور

د خاورو لاندې بناړ

.....

کيندل شوي (کندنکاري) آثار:

کيندل هغه عمل دی چې د يوې وسيلې په کارولو سره د موادو څخه يو څه شکل توگي.

دا تخنيک په هر هغو جامدو موادو کې ترسره کېدی شي چې د کيندلو پرمهال ستونزې و نه لري او دومره نرم وي چې د توگلو وړ وي.

يا په بل عبارت:

نقاشي هغه عمل دی چې د يوې وسيلې په کارولو سره د موادو څخه يو څه شکل و توگي (سکريچ کړي).

دا تخنيک په هر هغه جامدو موادو کې ترسره کېدی شي چې د توگلو پرمهال يوه ځای ساتل کېدی او بيا هم د توگلو (سکريچ کولو) له پاره کافي نرم وي.

نقاشي، په دې مانا (معنی) چې دا په مجسمو کې کارول کېږي، د هغو لارو (طريقو، ميتودونو) څخه توپير لري چې نرم او خراب شوي توکي کاروي لکه خټې، ميوه، او شنې شيشې، ځکه چې په داسې حالتونو کې، مواد کله چې نرم وي شکل اخلي ترڅو دا شکل وساتي کله چې کلک (سخت) شي.

په مجسمو کې کيندل خورا ستونزمن دي او د پستو (نرمو) موادو کارولو لارې (طريقې، ميتودونو) په پرتله ډير کار ته، اړتيا لري.

د دې لارو (طريقو، ميتودو) بېلگې د لرگي نقاشي، د عاطفي نقاشي، د تيرو نقاشي، چپ نقشه، او پيټروگليفس دي.

د خاورو لاندې بنار

.....

لاندې څو د عینک مسو سیمې څخه لاس ته راغلي کیندل شویو آثارو
نمونې:



د کیندل شویو آثارو انځور

د خاورو لاندې بناړ

.....



د كيندل شويو آثارو انځور



د كيندل شويو آثارو انځور

د خاورو لاندې بنار

.....

کوشنی یا د سینگار له پاره مجسمې:

کوچنی مجسمې یا د سینگار مجسمې له همدې امله په سینگار کې د ډولونو رامینځته کولو له پاره غوره ټاکل (انتخاب) گڼل کېږي.

عصري مجسمې د مختلفو موادو څخه جوړې شوي دي لکه د رال، پالیستر، فایبر گلاس، لرگي، پلستر، ډبرې، د چینی خټې، ډبرو او نورو شیانو څخه.

د کیندنو تر دې محاله د عینک مسو کان ته څېرمه، لاندې کوشنی یا د سینگار مجسمې تر لاسه کومې چې د خټو نه جوړې شوي او بیا وروسته پخې شوي دي.



د سینگار د مجسمو انځور

د خاورو لاندې بناړ

.....



د سينگار د مجسمې انځور

د خاورو لاندې بنار

.....



د سينگار د مجسمې انځور

د خاورو لاندې ښار

.....



د سينگار د مجسمې انځور

د خاورو لاندي بنار

.....



د سينگار د مجسمي انخور

د خاورو لاندې ښار

.....



د سينگار د مجسمې انځور

د خاورو لاندې بڼار



د سينگار د مجسمې انځور

د خاورو لاندې ښار

.....



د سينگار د مجسمې انځور

د خاورو لاندې بناړ



د سينگار د مجسمې انځور

د خاورو لاندې بنار

.....



د سينگار د مجسمې انځور

د خاورو لاندې بنار

.....



د سينگار د مجسمې انځور

د خاورو لاندې بنار

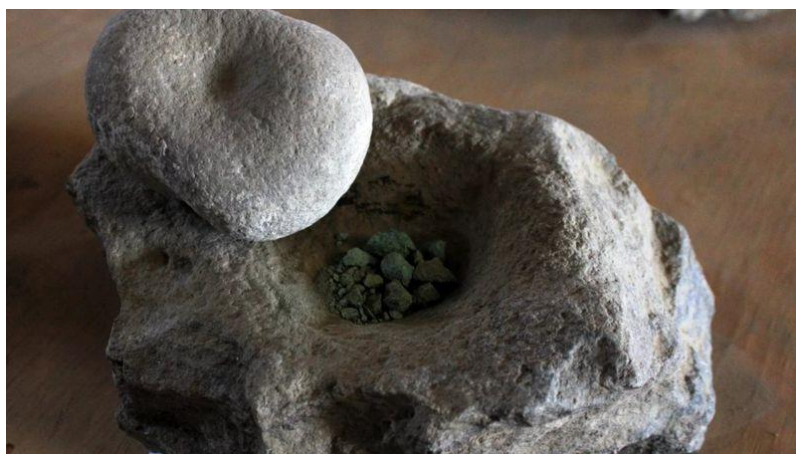
.....

د ورځني (روزمره) ژوند وسایل:

د کيندنو تر دې محاله د عينک مسو کان ته څېرمه، لاندې وسایل تر لاسه شوي دي:

۱. اونگه:

کومه چې په ډېره ساده توگه تر سترگو کېږي، چې لاندنی برخه يې بغړی او د سر برخه يې چومبی نومېږي تر لاسه شوي ده، چې کېدای شي ورځني کارونو او ځينو شيانو ماتېدو له پاره کارېدلی وي.



د عينک مسو کان ته څېرمه اونگي (هاونگ) انخور

۲. مېچنه:

مېچني کومې چې په سيمي کې تر لاسه شوي دي د ژوند ورځني کارونو سر ته رسونې له پاره لکه:

د خاورو لاندې بنار

.....
د غنمو اوږو کولو، مالگي اوږو کولو، نسکو او نورو شيانو له پاره کار بدلې وي.



د عینک مسو کان ته څېرمه مېچني (دستاز) انځور

۳. تنور:

د ورځني ژوند ډېره مهمه او اړينه برخه ده کومه چې د لرگيو، خسو او وچو واينو په مرستې تودپړي (گرمپړي) او په هغه کې ډوډۍ پخېږي، دا تنور د لوديزو غونډيو په يوې خونې يا کوټې کې تر سترگو کېږي چې د ژپړي يا سرې خاورې نه جوړ شوی او تر اوسه هم په سيمي کې شتون لري.

د خاورو لاندي بنار

.....



د عينک مسو کان ته څېرمه نټور انځور چې په سيمي کې اوس هم شتون لري

د خاورو لاندې بناړ

.....

ختو لوبني:

انسانان د پخواوو وختونه رهيښي تر ننه پورې د ختو څخه لوبني جوړوي. د ختو خورا مشهورو لوبنو په منځ کې، مور کولی شو د ختو کوزې او پيالې نه يادونه وکړو. د شيشي د شهرت د مخه، د خاورو لوبنو ترټولو ډېراستعمال درلود. د لوبنو په صنعت کې تر ټولو ښه خاوره خټه ده، چې په کې د اوسپني د لوړ مقدار شتون له امله سور رنگ لري.

لوبني يوه له لومړنيو انساني صنعتونو څخه دی. که څه هم د هغې اصليت په روښانه توگه نه دی څرگند شوی، مگر د لرغونو موندنو څخه دوی د سمر لرغونې ځمکه پېژني، او البته، د جبروفت تمدن وروستي کشف د دې تيورۍ په اړه شکونه راپورته کړي دي.

د سنډل په نامه تمدن چې د وروستيو کيندنو له مخې شپږ زره کاله وړاندې پېژندل شوی او هغه ټابلټونه چې په جبروفت کې کشف شوي د مطالعې له پاره امريکا او فرانسې ته لېږل شوي چې د شيکاگو او پاريس پروفيسورانو له خوا وپېژندل شي او پايلې يې ترلاسه کړې. دا وښودله چې دا سيمه ۳۰۰ کاله پخوانۍ وه چې د سوسا تمدن د ليکلو نسخه ده.

د خاورې لوبني شايد يوه له پخوانيو انسانانو څخه وي. له هغه وخته چې لومړيو انسانانو د اوبو او خوارو د ذخيره کولو په اړه فکر کاوه او د ختو چپکولو او جوړښت ملکيتونه يې درک کړل، دوی په بېلا بېلو (مختلفو) شکلونو کې د ختو څمونه يا کندوان جوړ کړل.

د وخت په تېرېدو او د ژوند د پرمختگ سره، لوبني هم وده وکړه. تخليقي خلکو په خپلو لاسونو د ختو په لوبنو کې نمونې او انځورونه جوړ او په مختلفو رنگونو يې سينگار کړل.

د خاورو لاندې بناو

په هر ذکر شوي ځای کې د لوبنو، سیرامیکو توکو او محصولاتو تولید د خامو موادو ډول، رنگ او ډیزاین کې لږ توپیر سره چمتو کیږي او له همدې امله د هرې سیمې محصولات په اسانۍ سره د محصولاتو نورو ځایونو څخه توپیر کېدی شي.

د وینس مجسمه؛ د لوبنو لومړني پیژندل شوي توکي د ۲۹,۰۰۰ څخه تر ۲۵,۰۰۰ مخکې له میلاد پورې اړه لري. د خټو دوي تارونه شتون لري چې رنگ شوي (د گل او چرګ ډیزاین) په سپینه گلپز باندې رنگ شوي گلپز سره چې د ۱۹ پېړۍ په لومړۍ نیمايي او د قاجار دورې پورې اړه لري.

د لوبنو جوړول د هغه وخت پورې اړه لري کله چې خلک په میدانونو کې اوسېدل او لومړی کلی جوړ شو او دا د اوسېدو ځای و. دا خمونه یا کندوان معمولا د خاورو زېرمو (نخیره) کولو له پاره جوړ شوي وو. د خټو لوبني نه ویجاړونکي دي؛ خو له بلې خوا، د دغو کندوانو ترلاسه کول د لومړنیو انسانانو د ژوند مهمې برخې بیانوي (تشریح کوي).

د لوبنو جوړولو مرحلې:

د لوبنو د جوړولو او بدلولو مرحلې په لاندې ډول دي:

- د لاس په واسطه (پرته د پوټیر څرخ) چې په بېلا بېلو لارو جوړېږي، د ویکینګ په شمول.
- د پوټیر څرخ سره
- د مجسمو یا مخلوط حجمونو په شکل کې د خټو د لوبنو جوړول، یانې (یعنې) د خټو لوبنو د ساتلو سربېره، دوی

د خاورو لاندې بناړ

.....
د حیواناتو مجسمو یا مخلوط حجمونو په بڼه جوړ کړي،
چې دا د کائناتو په اړه د دوی چلند نښه ده.
د خطاطۍ د پیل د وخت او منشاء په اړه مطالعه په لوبڼو
کې د نقاشیو له معاینې پرته ممکنه نه ده.
په ځانگړي توگه د پنځمې او شپږمې زریزې مخکې له
میلاد څخه خواره په دې کې د نه منلو وړ رول لري.

په هنر کې د انسان لومړنۍ ریالیزم یوه اوږده پروسه ده، د غارونو د
انځورونو له پیل څخه د نباتاتو، حیواناتو او انسانانو انځورولو، د خټو
په لوبڼو کې، د خطاطۍ پیل پورې تر څو چې لوبڼې په لاس جوړ
شوي وي.

حقیقي لید د موټیفونو تسلط لري؛ دا د دې سره، سره چې د میسوپوټامیا
څخه پیل کېږي، کوم چې د مصر څخه دی، د انځورگر کرښه د
هیروگلیفونو سره خپل اوج ته ورسیده. په لوبڼو کې د نمونو د تکامل
پروسه، چې په نهایت کې د مفکر د کرښې یا د مفکر د کرښې د
اختراع لامل کېږي. دا د څو زره کلونو راهیسې یوه رجحان دی چې
د میلیون مخکې له میلاد څخه شتون لري، دا د لاسي لوبڼو وخت دی.

د دویمې میلادي پېړۍ له پیل څخه د لوبڼو پر آثارو سربېره د
مشاهدې ښکارندويي کوي. دوی د اشارو سره یوه ځای شوي دي.

دا د دوهم زریزې راهیسې رامینځته شوی یوه کرښه چې کریپټیک
وي ډیر لنډ او گړندی لیکل کېږي. [۵]

یادونه: د کیندلو تر دې محاله د عینک مسو سیمې کې، لاندې خټو
لوبڼې تر لاسه شوي کوم چې د کوشان او ساسانیانو دورې پورې
اړه لري.

د خاورو لاندې بنار

.....



د ختو گلدانی انخور

د خاورو لاندې بنار



د خټو سوراځي (صراحي) انځور

د خاورو لاندې بناړ

.....



د ختو غلبیل (غریبال) انخور



د شیدو لوبینی انخور

د خاورو لاندې بنار

.....



د خټو لاستي لرونکو سوراځي (صراحي) انځور

د خاورو لاندې ښار

.....



د خټو لاستي لرونکو سوراڼي (صراحي) انځور

د خاورو لاندې ښار

.....



د سوراڼی (صراحي) پاتي برخي انځور



د اوبو د پتک انځور

د خاورو لاندې بناړ



د خټو کوشني دېکي انځور

د خاورو لاندي بنار

.....



د ختو كوشني دپهي انخور

د خاورو لاندې بناړ

.....



د خټو کوشني دپېچي انځور

د خاورو لاندې ښار

.....



د کوشنی سوراښی (صراحی) انځور

د خاورو لاندې ښار

.....



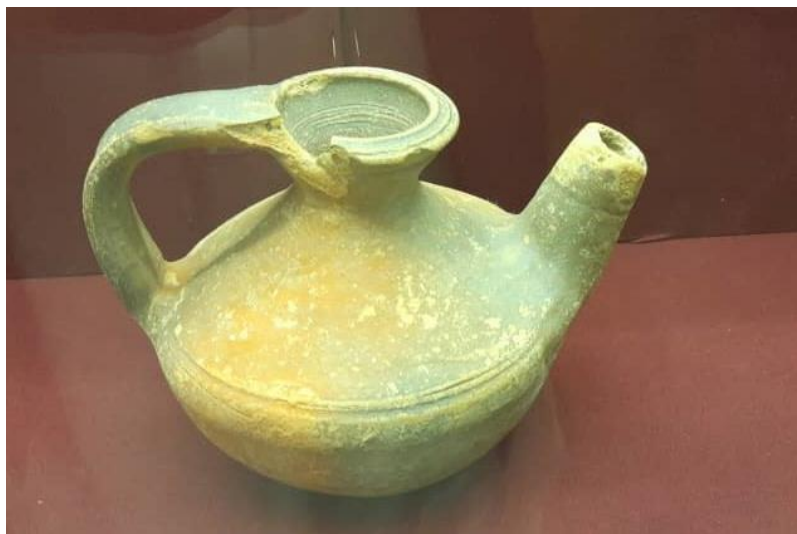
د نندارتون ليدني انځور

د خاورو لاندې بناړ

.....



د خټو بټنی (بډنی) انځور



د خټو کوزې انځور

د خاورو لاندې بناړ

.....



د خټو کنډولي انځور



د خټو کاسي انځور

د خاورو لاندې بناړ



د عینک مسو کان ته څېرمه کتیوو انځور



د عینک مسو کان ته څېرمه لویښو انځور

د خاورو لاندې بنار

.....



د عینک مسو کان ته څېرمه د جک او بتنی (بدنی) انځور



د عینک مسو کان ته څېرمه خومونو انځور

د خاورو لاندې بنار



د عینک مسو کان ته څېرمه لویښو ځینو برخو انځور



د عینک مسو کان ته څېرمه لویښو انځور

د خاورو لاندې بناړ

.....



د عینک مسو کان ته څېرمه خومونو انځور



د عینک مسو کان ته څېرمه نغریو انځور

د خاورو لاندې ښار

.....

اوسپنيز (فلزي) لوبښي:

د فلزي لوبښو لومړنۍ بېلگې د برونزو دورې پورې اړه لري، شاوخوا ۳۰۰۰ کاله له ميلاد څخه د مخه. سوميريان چې په ميسوپوتاميا کې اوسېدل د لومړي ځل له پاره د مسو او برونزو څخه د خوراکي او پخلي له پاره لوبښي جوړ کړل. دې لومړني فلزي لوبښي د خلکو د پخلي په لاره کې انقلاب راوست او د پخلي نوبت له پاره يې لاره اواره (هواره يا همواره) کړه. د عينک مسو سمې څخه تر او سه لاس ته راغلي اوسپنيزه (فلزي) لوبښي چې د مسو څخه جوړ شوي په لاندې ښو يا شکلونو کې ليدلای شوو.



مسي کاسو (تاتکي) انځور



مسي کاسي (مستوخورلو کاسي) انځور

د خاورو لاندې بنار

.....



مسي کاسې انځور



مسي ساپي انځور

د خاورو لاندې ښار

.....



مسي ساپي انځور

د خاورو لاندې بناړ

.....

د کور سينگار وسايل:

آرائشي يا د سينگار کولو هنر په وروستيو کلونو کې د خلکو لخوا بڼه راغلاست دی، لامل يې هم د خلکو د ژوند په بدلون کې موندل کېدې شي.

آرائشي لوازم چې عملي گټې لري آرائشي بلل کېږي، هغه وسايل چې د خای بدلولو او بڼکلا کولو سر بېره، د هغې کارول اسانه او ډير عملي کوي.

د مثال په توگه:

انوارى (المارى) د بڼکلا سر بېره، په سمه توگه د خای او تنظيم کولو کې هم مرسته کوي. فرنيچر لکه څوکى او ميزونه د خوب خونه ډيزاين برخه ده او په چاپيريال کې گټور او عملي ترتيبات رامینځته کوي.

له پخوانيو وختونو راهيسې خلک د خپلو کورونو د بڼکلا کولو (سينگار) سره مينه درلوده.

انسانانو د غارونو پر دېوالونو د نقاشى له لارې چاپيريال بنايسته کړى او په هره دور کې يې د هنري او معمارى ډېر ارزښتناک کارونه کړي دي.

د نن ورځې معمارى او آرائشي هنرونو کې، ډيرى خلک د خپل چاپيريال او کور بڼکلا د خلاقيت او تازه نظرونو سره زياتولو په لټه کې دي.

د عينک مسو په سيمې کې لاس ته راغلي آرائشي وسايل په لاندې ډول دي:

د خاورو لاندې بنار

.....



د سيمرغ پاتي ټوټو انځور



دېوالي سينگار انځور

د خاورو لاندې بنار

.....



د لوېښو لاستني انځور



د لوېښو لاستني انځور

د خاورو لاندې بناړ

.....

سرچينه:

۱. ژباړه له: <https://ps.wikipedia.org/wiki/>
۲. ژباړه له: <https://fa.wikipedia.org/wiki/>
۳. ژباړه له: <https://ps.wikipedia.org/wiki/>
۴. ژباړه له: <https://ps.wikipedia.org/wiki/>
۵. ژباړه له: <https://fa.wikipedia.org/wiki/>
۶. سیميزې څېړنې او د سترگو ليدلی حال
۷. کتاب معماري افغانستان
- ترجمه: داکتر مهندس حشمت الله اتمر/ سال ۱۳۹۳ هجري شمسي/
مطابق سال ۲۰۱۴ ميلادي/ مطبعه لاجورد/کارته سخی - مقابل
دروازه پوهنځی انجینری کابل.
۸. په کابل موزیم کې د عینک مسو تاریخي آثارو نندارتون څخه
لیدنه او انځور اخیستنه.

د خاورو لاندې بناړ

.....

د چاپ شويو کتابونو لېست

۱. معماري افغانستان
۲. اطلاعات، اصول و قواعد طراحي در معماري
(بخش شفاخانه ها)
۳. راهنمود طلايي
- (برای اساتيد انستيتوت های تخنيكي و ساختمانی افغانستان)
۴. رسم تخنيك (گامی به سوی دنيای انجینري) جلد اول
۵. رسم تخنيك (گامی به سوی دنيای انجینري) جلد دوم
۶. اطلاعات، اصول و قواعد طراحي در معماري (بخش اداري)
۷. معماري اصیل شهر کابل (مرادخانی)
۸. معماري شهر کابل (بی بی مهرو)
۹. افغانستان در قرن تکنالوژی
۱۰. زونبندي اقليم و زلزله افغانستان
۱۱. صدقه جاريه / دنيای انجینري
۱۲. آموخته های ناب از طراحي تا نظارت
جلد اول (۱۹۹۰ الی ۲۰۲۱)
۱۳. داستان حقيقي با مقياس معماري
۱۴. فرار از کشور- با تصاویر مستند
۱۵. نقش دانشمندان مسلمان در فن معماري و مهندسي
۱۶. پخسه در افغانستان
۱۷. بنيا نگذاري اولين مساجد توسط افغانها در آسترليا
۱۸. آموخته های ناب از طراحي تا نظارت
جلد دوم (۱۹۹۰ الی ۲۰۲۱)

د خاورو لاندې بناړ

.....

۱۹. منار جام - الهامی برای قطب منار
۲۰. آموخته های ناب از طراحی تا نظارت
جلد سوم (۱۹۹۰ الی ۲۰۲۱)
۲۱. جام یا کلیان (کلان)
۲۲. معماری گل و چوب (معماری شهر کهنه کابل) جلد اول
۲۳. معماری گل و چوب (معماری شهر کهنه کابل) جلد دوم
۲۴. معماری گل و چوب (معماری شهر کهنه کابل) جلد سوم
۲۵. چپر ته چې قانون نه شته (گډوډي د افغانستان په معماری کې)
۲۶. مدرنه جو ما تونه ،، پخوا او نن ،،
۲۷. هله جور کو (نی پخسه - مقاوم زلزله)
۲۸. اطلاعات، اصول و قواعد طراحی در معماری (بخش مساجد)
۲۹. اطلاعات، اصول و قواعد طراحی در معماری (بخش مکاتب)
۳۰. هنر و صنعت چوب در مرادخانی
۳۱. هنر و پیشه حکاکي - زرگری در مرادخانی
۳۲. هیچ (چهل داستان واقعی)
۳۳. معماری اصیل شهر کابل
- (تشریح مورخ ۱۷ ماه میزان سال ۱۴۰۱ پوهنتون پولی
تخنیک کابل)
۳۴. ۴۰- چهل
۳۵. مجنون او گلچپن (پښتو ناول)
۳۶. در جستجو (ناول به زبان دری)
۳۷. تفاوت ها تفاوت می آورد (کتاب تصویری)
۳۸. مجموعه از دروس دینی مولوي صاحب خیرالله مخدوم
(جلد اول)

د خاورو لاندې بناړ

.....

۳۹. برف ها آب ميشود
۴۰. رسم و تخنيک (گامی به سوی دنیای انجینری) جلد سوم
۴۱. آرزو و امید (ناول به زبان دری)
۴۲. بودا بنکاري (پښتو ناول)
۴۳. نامنوني ژوي (پښتو ناول)
۴۴. د اسلامي معمارۍ پيل
۴۵. حيوانات شوخ (ناول به زبان دری)
۴۶. مجموعه از دروس دینی مولوي صاحب خيرالله مخدوم (جلد دوم)
۴۷. د شپېلی مینه (مه ینه) په کچه گړۍ کې (پښتو ناول)
۴۸. حشمت خان د کلا معماري
۴۹. د افغان الک او آذري جلی مینه (پښتو ناول)
۵۰. د وچو بڼونه او پارکونو معماري
۵۱. د یوې ښونکې مینان په یوه ټولگي کې (پښتو ناول)
۵۲. د ژرنده گړي ماما مینه (پښتو ناول)
۵۳. په اسلامي نظام کې ودانيز پرمختگ
۵۴. شپنه ادې (پښتو ناول)
۵۵. بي زده کړې پوی (پښتو ناول)
۵۶. د مینې تاو (پښتو ناول)
۵۷. (BIM) په خپله ژبه - په نړۍ کې تر ټولو نوې او گړندۍ کړنلاره د معمارانو او انجینېرانو (انجینرانو) له پاره
۵۸. مجموعه از دروس دینی مولوي صاحب خيرالله مخدوم (جلد سوم)
۵۹. سیدو او عیدو - د کوشنیوالي خواره ملگري (پښتو ناول)
۶۰. د یوې میاشتي **ناوي** (پښتو ناول)
۶۱. د خاڅکو هار (د یوه سړی لنډې کیسې)

د خاورو لاندې ښار

.....

۶۲. د کابل ښار اصلي معماري (مراد خانۍ)
۶۳. کوشنۍ سوداگره (پښتو ناول)
۶۴. د کابل ښار معماري - بي بي مهرو
۶۵. سرغندوی (ناب، مشهور) پوډري
۶۶. دارونکی سپلاب (پښتو ناول)
۶۷. خواریکښ قاضي (پښتو ناول)
۶۸. د پخوانیو جوماتونو توپیر د نن سره
۶۹. د مور وژونکی (قاتل)، (پښتو ناول)
۷۰. د مور مېړه (پښتو ناول)
۷۱. مجموعه از دروس دینی مولوي صاحب خیرالله مخدوم
(جلد چهارم)
۷۲. لېونی ملا (پښتو ناول)
۷۳. ځوان شهید (پښتو ناول)
۷۴. توده برستن (پښتو ناول)
۷۵. نورک اکا (پښتو ناول)
۷۶. غریبک (پښتو ناول)
۷۷. د ژوند خوږې او ترڅې (پښتو ناول)
۷۸. الماء [دیارس کلنه فلسطینی انجلی تر نړېدلې ودانۍ (پښتو ناول)]
۷۹. مجموعه از دروس دینی مولوي صاحب خیرالله مخدوم
(جلد پنجم)
۸۰. ادبي لښتې / خمچه های ادبی
۸۱. د ښاروالۍ کاریگر (پښتو ناول)
۸۲. د خاورو لاندې ښار (د عینک مسوکان ته څېرمه)

د خاورو لاندې ښار

.....

د کار لاندې کتابونو لېست

۱. شهرى زیر خاک (نزدیک معدن مس عینک)
۲. هنر خطاطی و میناتورى در مراد خانى
۳. هنر کلالى در مرادخانى
۴. لیونى لبوه
۵. سپین کارغه
۶. سور تنور
۷. خره بیزو
۸. بندي مرغه
۹. بي وخته باران
۱۰. د ژوند پای

د خاورو لاندې بناړ

.....

د امکان او وخت په صورت کې

۱. پخسه در افغانستان (به زبان انگلیسی)
۲. تاریخ معماری افغانستان
۳. حویلی های آسمان خراش
۴. ارتباط گذشته، حال و آینده در معماری
۵. استعداد، سرعت و اقتصاد در معماری افغانستان
۶. شیطان چراغ
۷. خاطره ها

City under the Soil

Near Aynak Copper Mine



Written by: Architect PHD Hashmatullah Atmar

Date: May - June /2024

**Get more e-books from www.ketabton.com
Ketabton.com: The Digital Library**