

سنکلاخ

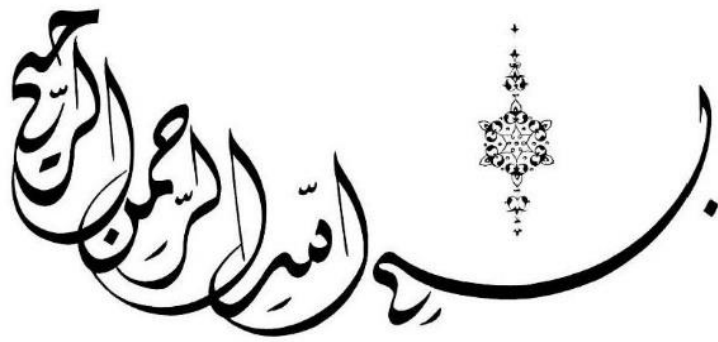
دره

او

معماری

لیکوال: داکتر معمار عثمان الله احمد  
بیخلیک: کتب / کمال / ۱۴۰۶ ۱۴۰۶

Ketabton.com



## سنگلاخ دره او معماري

---

ليکي پوهه:

سرليک: سنگلاخ دره او معماري

ليکوال: ډاکټر معمار حشمت الله ، و امر ، ،

ابډپټور:

د پڅښتنی ډيزان: ډاکټر معمار حشمت الله ، و امر ، ،

خپرنډوی:

چاپشمېر: ۳۰

چاپ نېټه: کب / کال ۱۴۰۶

واټس اپ: +۹۳۷۹۹۳۷۶۹۹۸

برېښنالیک:

atmar\_hashmatullah@yahoo.com

د چاپ حقوق له ليکوال او خپرنډوی سره خوندي دي، بي اخځ بنووني  
تري د گټي اخيستني اجازه نه شته.

## سنگلاخ دره او معماري

.....

### لړليک

چوپړی	سرليک
۱	پختی .....
۲	بسم الله الرحمن الرحيم .....
۳	ليکي پوهه: .....
۴	لړليک .....
۶	سنگلاخ دري ته، د ځينو ځوان افغان معمارانو د سفر انځورونه .....
۷	تران (پيل، شروع، بريد) .....
۹	د يادښتونو له پاره: .....
۱۰	سنگلاخ: .....
۱۰	نوم: .....
۲۳	جغرافيه: .....
۲۹	غرونه: .....
۳۵	فرعي سيندونه او چيني: .....
۴۵	هوا: .....
۴۶	اقتصادي جغرافيه: .....
۴۶	د څارويو پالنه: .....
۴۷	کرنه: .....
۵۰	باغداری: .....
۵۸	پس منظر: .....
۶۰	سادات حسيني سنگلاخ: .....



## سنگلاخ دره او معماري

.....

- سادات موسوي سنگلاخ: ..... ٦١
- د سنگلاخ هزاره گان: ..... ٦١
- تاريخ او پرمختگونه: ..... ٦٢
- سنگلاخ د شوروي د بريد پر مهال: ..... ٦٤
- معماري ..... ٦٦
١. ترصد گرد برجونه ..... ٦٦
٢. بلنداژونه ..... ٨٤
٣. د اوارو سيمو استوگني كورونه ..... ٨٧
٤. د غرنيو سيمو كورونه ..... ١٢٣
٥. د اوارو سيمو سودا گريز- استوگني كورونه ..... ١٥٤
- سرچينه ..... ١٦٢
- د چاپ شويو كتابونو لېست ..... ١٦٣
- د كار لاندي كتابونو لېست ..... ١٦٨
- د امكان او وخت په صورت كي ..... ١٦٩
- د پختي څټ ..... ١٧٠



معمارانو انځور د سنغلاخ په درې کې



معمارانو انځور د سنغلاخ په درې کې

## سنگلاخ دره او معماري

.....

تران (پیل، شروع، برید)

بِسْمِ اللَّهِ الرَّحْمَنِ الرَّحِيمِ، الْحَمْدُ لِلَّهِ إِجْلَالًا  
لِقُدْرَتِهِ، وَ لَا إِلَهَ إِلَّا اللَّهُ خُضُوعًا لِعِزَّتِهِ، وَصَلَّى  
اللَّهُ عَلَى مُحَمَّدٍ وَآلِهِ .

بي پایه ستاینه او بی حده مننه، د هغه سپېڅلي ذات نه چي د وجود مانی او کاینات یې د انساني وجود د تکامل او د انسان له پاره د خپل سپېڅلي ذات او عبادت د حقیقت له پیژندلو پرته جوړ کړل. هغه د ذات پوهه، عالی، لور او ښکلي نومونه دي، او کائناتو د پیدایښت یوه حتمي لامل دی. عظمت، د ټولې نړۍ موجودیت، د ناڅاپه څخه راوتل، حق د رسیدو جوهر په یوه والي کې د اعتراف، تباهی او بی وسی یوه له لورو وسیلو څخه دی.

### گرانو لوستونکو!

دا ځل می و غوښتل د سنگلاخ پر ښکلا او معماري څه ولیکم او د خپلو ملگرو، کتابونو لوستونکو او مینه والو سره یې گډ (شریکه) کړم.

زما د کتابونو مېنه وال یوازي معماران او انجینران نه دي، نه باید اوسي، نوڅکه غواړم ورځ په ورځ د خپلو لیکونو کې توپیر راوړم چې د هرې ځانگې مېنه وال په کې ډېر شي، دا کار به ما دېته اړ کړي چې لیکنې می توپیر و لري او هم به می مینه وال ډېر شي.

### پاکه ربه!

زموږ له پاره خپله لاره بی ستونزې کړه، تر څو موږ له تا پرته بل څوک و نه وینو او نه یې پیژنو. زموږ سره مرسته و کړه تر څو مو

## سنگلاخ دره او معماری

.....

په وجود کې د غرور نخبه پاتې نه شي او د اسلام د دين له سپيڅلو بنده گانو څخه مو و بولي.

### يادونه:

- د نظر ټولو خاوندانو او هغه څوک چې دا کتاب لولي په ډېر درنښت هېله کېږي چې، خپلې غوښتنې او وړاندیزونه د دې کتاب د بيا کتنې له پاره، زما سره گډ (شريکه) کړئ.

Whatsapp: ۰۰۹۳۷۹۹۳۷۶۹۹۸

په درنښت  
ډاکټر معمار حشمت الله اتمر



## سنگلاخ دره او معماری

.....

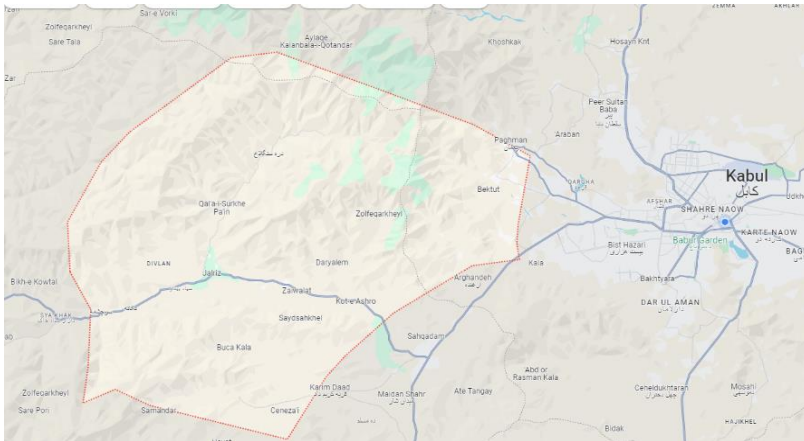
### د یادښتونو له پاره:

- ..... -۱
- ..... -۲
- ..... -۳
- ..... -۴
- ..... -۵
- ..... -۶
- ..... -۷
- ..... -۸
- ..... -۹
- ..... -۱۰

## سنگلاخ دره او معماري

### سنگلاخ:

غرني دره ده چي د افغانستان د ميدان وردگو په درې کي، د کابل لوېديځ ته ۷۰ (اوپا) کيلومتره او د جلريز ولسوالۍ/ بنار شمال ختيځ ته په ۳ (درې) کيلومتري کي پرته ده.



### نوم:

د "سنگلاخ" کلمه له دوو کلمو "سنگ" او "لخ" څخه جوړه شوې ده.

لخ معنی هغه ځای، چي د ډبرې سره یوځای شي، دا سنگلاخ کېږي، چي معنی یې د تیزو ځای او د ډبرې ځای دی.

سنگلاخ ډبرینه ځمکه بلل کېږي، چي په کي ډبرې او ماتې تيزې وي (حسن اميد، ۱۲۳۹).

د فارسي شاعرانو، عرفان، ادیبانو او لیکوالانو په خپلو شعرونو او لیکنو کي د سنگلاخ کلمه کارولي ده.

## سنگلاخ دره او معماري

---

د فردوسي په شعرونو کې راغلي دي:

برسنگلاخ و دشت فرود آمدی خجل - اندر میان خاره و اندر میان  
خار

خواجه عبدالله انصاري ليکي:

غافل مشو که مرکب مردان مرد را - در سنگلاخ باديه پی ها بریده اند



د معمارانو سره یوه تصویر د سنگلاخ په غرونو کې

سنگلاخ د لویو شاعرانو لکه سعدي، مولوي، فردوسي، فروخي، نظامي، خاقاني، جامي او داسې نورو په شعرونو کې د ځمکې او له ډبرو څخه ډکه ځمکه، شنه، مالگه، ډبرینه او وچه دښته، او نا پاکه غره په مانا کارول شوي ده.

## سنگلاخ دره او معماری

.....

خو ابوشکور بلخي دا د ډبرو د کور په مانا (معنا) کارولي، لکه چې وایي:

من اندر نهان زین جهان فراخ      برآورده کردم یکی سنگلاخ



د معمارانو سره یوه تصویر د سنگلاخ په غرونو کې

سنگلاخ هم د هغه کتاب نوم دی چې د نادر شاه افشار سکرتر، میرزا مهدي استرآبادي د امير علي شیر نوایي د اثارو د قاموس په توګه په ۱۱۷۳ هـ - ق کال چې له ۱۷۵۹ میلادي کال سره سمون لري، لیکلی دی.



## سنگلاخ دره او معماری

.....



د سنگلاخ غرونو انخور

## سنگلاخ دره او معماری

.....



د سنگلاخ غرونو انخور

## سنگلاخ دره او معماری

---



د سنگلاخ غرونو انخور



## سنگلاخ دره او معماری

.....



د سنگلاخ غرونو انخور



## سنگلاخ دره او معماری

.....

سنگلاخ د فتح علي شاه قاجار، محمد شاه او ناصر الدين شاه قاجار د دورې يو له صوفيانه شاعرانو او خطاطانو څخه هم وو.

هغه د ميرزا سنگلاخ په نوم پيژندل كېده چې په خراسان كې زيږېدلی د نستعلیق خطاطی ماسټر دی چې د عثماني او مصر په سلطنتونو كې يې له ۲۵ كلونو څخه ډېر (زيات) ژوند كړی او ځان يې د "خراسان لمر" باله.

ميرزا سنگلاخ د "امتحان الفضلة او تذکره خټان" په نوم يوه کتاب په دوو ټوکونو (جلدونو) کې او د "دار جاهير" په نوم يو کتاب پريښی دی.

## سنگلاخ دره او معماری

.....



د سنگلاخ غرونو انخور

## سنگلاخ دره او معماری

---



د سنگلاخ غرونو انخور

## سنگلاخ دره او معماری

---



د سنگلاخ غرونو انخور



## سنگلاخ دره او معماری

---



د سنگلاخ غرونو انځور

## سنگلاخ دره او معماری

.....



د معماران او سنگلاخ غرونو انخور

## سنگلاخ دره او معماري

.....

### جغرافيه:

د سنگلاخ دره د میدان وردگو ولایت په درې کې د کابل لوېدیځ ته او یا کیلومتره او د جلریز ولسوالۍ/ بنار شمال ختیځ ته په درې کیلومترۍ کې پرته ده.

سنگلاخ په ریاضي جغرافیایي موقعیت کې د شمالي عرض البلد په ۳۰ (دېرشو) درجو ۳۳ (درې دېرش) دقیقې او ۴۴ (څلور څلوېښت) ثانیې او د شمالي عرض البلد په ۱۶ (شپاړس) درجو او د ختیځ طول البلد په ۴۰ (څلوېښت) دقیقو او ۴ (څلورو) ثانیو کې شتون (موقعیت) لري.

شاوخوا غرونه یې ۳۰ (دېرش) کیلومتره مربع پورې اړه لري.

د سنگلاخ درې لوړوالی د بحر له سطحې څخه د راکول غره او د هلمند درې د پیل تر منځ په یوه ټکي (نقطه) کې ۳۵۰۰ (درې زره او پنځه سوه) متره او د کرمانج په وچه سیمه کې ۲۷۴۵ متره دی.

سنگلاخ د جلریز ولسوالۍ/ بنار د پنځو ساحو په منځ کې تر ټولو مهمه او خورا نفوس لرونکې سیمه ده، چې د کورنیو چارو وزارت د ۱۹۵۴ او ۱۹۷۳ کلونو تر منځ د اټکل شوي احصایې له مخې، د ولسوالۍ د ټول نفوس شاوخوا ۲۴٪ جوړوي.

بنار په داسې حال کې چې د سراچه مې ولسوالۍ په سلو کې ۲۰ (شل)، د مرکز جلریز ولسوالۍ ۲۲ (دوې ویشت) سلنه، د تکان ولسوالۍ ۱۷ (اوولس) سلنه او د زیولات ولسوالۍ د ټول نفوس شاوخوا ۱۷ (او ولس) سلنه جوړوي.

## سنگلاخ دره او معماري

.....

د افغانستان د کورنيو چارو وزارت او د افغانستان د کرنې وزارت تر ۱۹۷۳ کال پوري د بېلابېلو احصايو او همدارنگه د وروستيو کلونو د مالوماتو (معلوماتو) له مخي په سنگلاخ کي له ۶۰ (شپېته) څخه ډېر (زيات) کلي، کورونه او کلاگاني شتون لري چي له نېکه مرغه په هغو کي بڼه بدلونونه، راغلي دي.

د دې سيمو او کلاگانو نومونه په لاندې ډول دي:

ذاکر دره، رست دره، چپه دره، پخنا، سرخ گلک، د ميرزاخان قلعه، د نادر قلعه، سادات قلعه، دارشوديار، سی قلعه، ابا قلعه، دهان اورمون، بولند قلعه، کوټغ، باغ لیس، سرخ قلعه، لکل خانه، راکول، خوځ کرمانج، تي (زیر) پلانر، ترکمنج، دريسرای، بالاکوه، دریده، سپاه سنگ، سرسنگ، پول شاه (سید شاه خیر الله قلعه، دارومبا)، سرخ قلعه، ملک خېل (کوتي غازي)، دهان قلوک عليا، ملاخيل، لوی قلات، دهان قلات، د تره بازخان قلعه، د شاه عالم قلعه، برج موزال، بالا جوی، ميرسيد علي قلعه، کوتي قره، شاه قلعه، پشته، حصار دره (خواجه مبارک، دولس امامان، شاخ زار) او... سرگردان، قلته پور، ووته پور، فتح علي پسرلی، گيرو، بغلان، سوخته کوتي، سيد ميرزا قلعه، پوستين دوز کوتي، ملک قلعه، حکومت کوتي، بالا قلعه، بنگي کلا، علي اکبر کوتي، رجب کلا، تر کلا پوري، د کلا لاندې، معصوم کلا، سيدخېل، اسماعيل کلا، د محمد علي شاه قلعه، اهنگران (د اهنگران دره، سيد مير قل، ليک قل، سنگ پلک، د بقاب دره، برجک کلا، سندر غاری).

د ذاکر دره د سنگلاخ دري په پای کي پرته ده، پرته چي له شپيتو کليو څخه جوړه ده:

## سنگلاخ دره او معماري

.....

پشمک، ترشک قل، پیاز قل، سیدگی، غرونو، شکر تخت، بکتوت، بغري، تور بند، بدرنگ، سنگ مزار، تنی بدرنگ، پورتنی برخه، بنکته تیره، کرم کوش او دریل ډبره.

پخوا به د ډاکر دره د کوچیانو له خوا په اوږي کې د مناسبو اوبو او وابنو سرچینو د شتون له امله کارول کېده او په بدل کې به یې ځایي خلکو (د سید شاه قباد ولي ژوندي پاتې شوي کسان) ته یوه اندازه د غره د تاوان په توګه ورکول کېده.

دا بهیر تر اوسه هم دوام لري.

ځایي خلک په دې اند دي، چې د غرونو د راوتلو مسئله او د سیمې له طبیعي زېرمو څخه د کوچیانو له خوا د استفادې له امله دغه زېرمې له منځه تللي او په دې سیمه کې د ډبرو سیلابونو د راوتلو لامل هم شوي دي.

په ۱۳۵۳ کال کې او د داوود خان د واکمنۍ پر مهال خلکو هڅه وکړه چې د کوچیانو له خوا د طبیعي زېرمو د کارولو او د هغو زیانونو له امله چې د ولسوالۍ د ولسوال/ والي له خوا ورته رسېدلي وو، سیمې ته د دغو قومونو د راتګ مخه ونیسي.

سیمه او د ۱۲ (دولس) محلي خلکو د ځپلو او زنداني کېدو لامل شو.

له دې پېښې وروسته د سنگلاخ خلکو د وردګو د چوک ولسوال/ والي ته شکایت وکړ.

خو په ۱۳۵۴ کال کې یې د کوچیانو په ملاتړ او د ځایي خلکو له اعتراضونو سره، سره د ډاکر دره د اوبو او وابنو لرونکې سیمې یوه لویه برخه ورته برابره کړه.



## سنگلاخ دره او معماری

.....



د سنگلاخ کلیو او غرونو انخور

## سنگلاخ دره او معماری

.....



د سنگلاخ کلیو او غرونو انخور

## سنگلاخ دره او معماری

---



د سنگلاخ کلیو او غرونو انخوړ

## سنگلاخ دره او معماری

.....



د سنگلاخ کلیو او غرونو انخور



د سنگلاخ کلیو او غرونو انخور

### غرونه:

سنگلاخ، د میدان درې بنی خوا ته تر ټولو لویه فرعي دره، د جلریز ولسوالۍ/ ښار مرکزي سیمې شمال ختیځ کې موقعیت لري. د جلریز د مرکز شمالي څنډه، د خروټي له پورتنۍ سیمې وروسته، د سنگلاخ درې پیل، گڼل کېږي. د سنگلاخ دره په پیل کې د اهنگرانو سیمه ده او په پای کې د ډاکر دره ده.



## سنگلاخ دره او معماری

---



د سنگلاخ کلیو او غرونو انخور



## سنگلاخ دره او معماری

.....



د سنگلاخ کلیو او غرونو انخور

## سنگلاخ دره او معماری

.....



د سنگلاخ کلیو او غرونو انخور

## سنگلاخ دره او معماری

---



د سنگلاخ درو او غرونو انخور

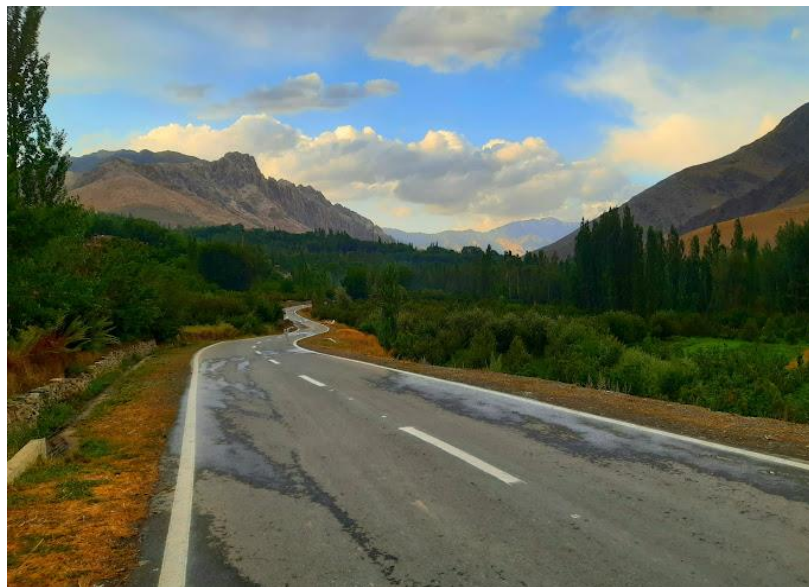


د سنگلاخ درو او غرونو انخور

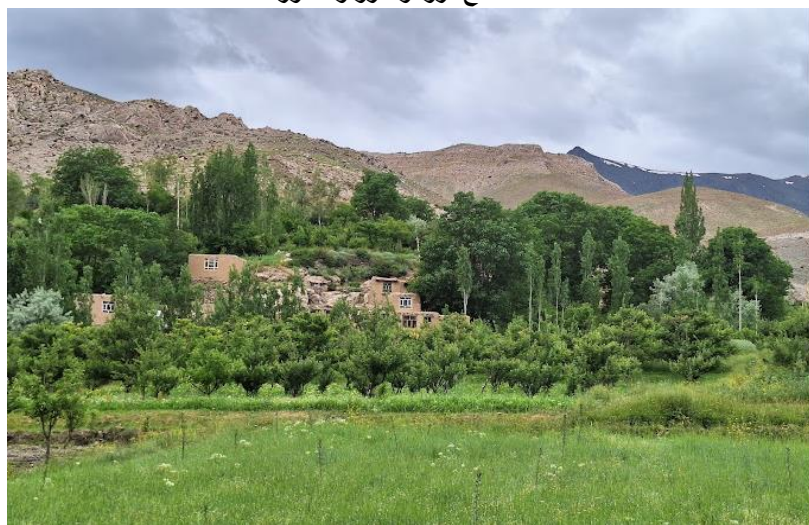


## سنگلاخ دره او معماری

.....



د سنگلاخ درو او غرونو انخور



د سنگلاخ درو او غرونو انخور

## سنگلاخ دره او معماري

.....

د ذاکر دري په پای کې د پغمان د غرونو لړۍ د کابل ولایت له پغمان او شکر دري څخه سنگلاخ، د پروان ولایت د شیخ علي په ولسوالۍ کې واند او قطندر او د میدان وردگو ولایت د میدان په دره کې کوه خمار سره، جلا کوي.

د پغمان د غره یوه برخه چې د سنگلاخ او پغمان د دري تر منځ پرته ده، په سنگلاخ کې د ذاکر غره په نامه یادېږي. دا غره په ټولو موسمونو کې واوره لري او تر ټولو لوړه څوکه یې د "تخت ترکمان" په نوم یادېږي چې د بحر له سطحې څخه ۴۶۷۲ متره لوړوالی لري.

د سنگلاخ مشهور غرونه په لاندې ډول دي: د ذاکر په دره کې د ذاکر غره، د رست دره، په اورمون کې د دارشودیار غره، په سرخ قلعه کې د قطع غره، په سرخ قلعه کې د لکلخانه، په اورمون کې د کفتر خانه او بتک غره، د رخول غره (سر) هلمند د آسیا غره، کرمانچ غره، د دارسرای غره، سیاه گرخ غره، د قلات غره، سینګ کلان غره، زنبورک غره، د اهنگرانو غره.

### فري سیندونه او چيني:

د "قطاع" سیمې څخه د سنگلاخ اصلي سیند تل اوبه لري، مگر اندازه یې په مختلفو موسمونو کې توپیر لري.

د پسرلي په لومړیو کې، کله چې واوره ویلي کېږي او ډیر باران وي، سیند له پای څخه د سنگلاخ تر پیل پورې له اوبو ډک وي، چې په تېزۍ (زور یا شدت) سره د میدان دره ته بهېږي.

دا موسم د سیلاب موسم بلل کېږي، چې معمولاً د سیند دواړو غاړو ځمکو ته، زیان رسوي.



## سنگلاخ دره او معماری

---



د سنگلاخ درو یوه سیند انځور

## سنگلاخ دره او معماری

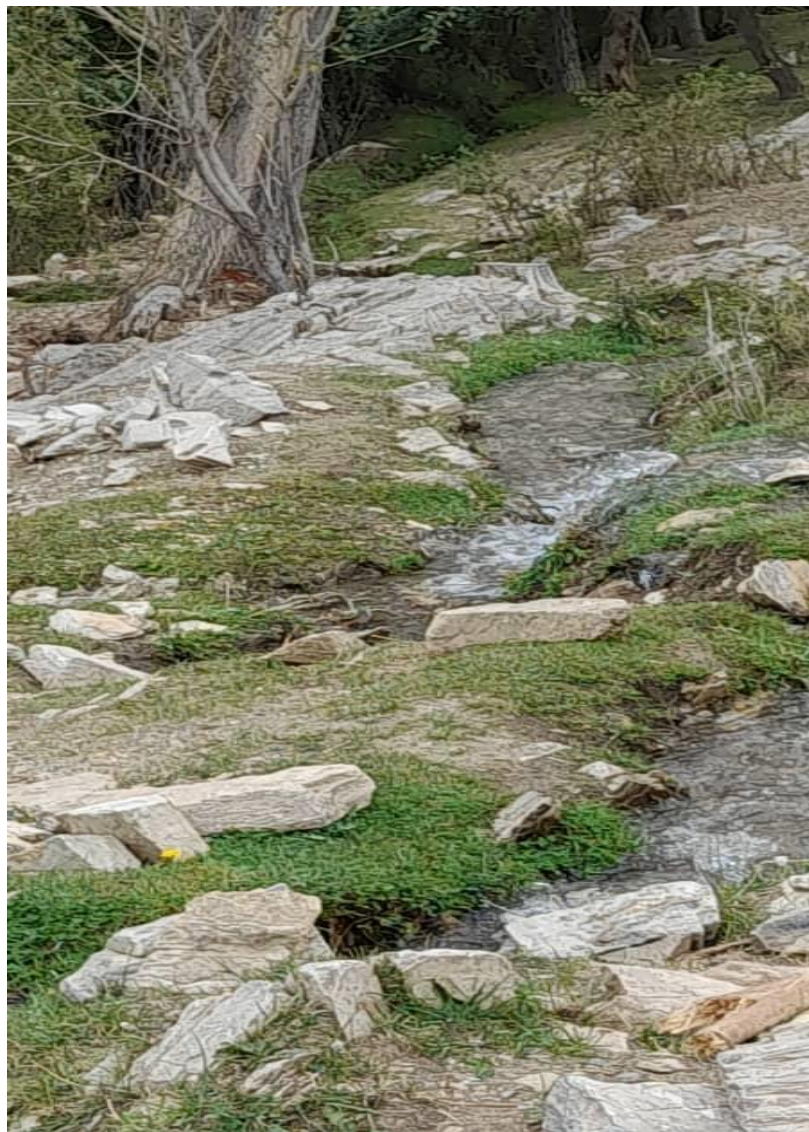
.....



د سنگلاخ درو یوې چینی (چشمی) انخور

## سنگلاخ دره او معماری

.....



د سنگلاخ درو یوې چینی (چشمی) انخور



## سنگلاخ دره او معماری

---



د سنگلاخ درو یوې چینی (چشمی) انخور

## سنگلاخ دره او معماری

.....



د سنگلاخ درو یوې چینی (چشمی) انخور



## سنگلاخ دره او معماری

.....



د سنگلاخ درو یوې چینی (چشمی) انخور

## سنگلاخ دره او معماری

---



د سنگلاخ درو یوې چینی (چشمی) انخور

## سنگلاخ دره او معماری

---



د سنگلاخ درو یوې چینی (چشمی) انخور

## سنگلاخ دره او معماری

.....



د سنگلاخ درو یوې چینی (چشمی) انخور

ځینی کلونه ویجاړونکي سیلابونه کروندی، باغونه او د تیرو سړکونه ویجاړوي او لږې ځمکې لرونکي خلکو ته، ډېر زیانونه رسوي.

د هملند/ وری او غویی/ په دوو میاشتو کې د سیلابونو له موسم وروسته، په نورو میاشتو کې د سنگلاخ سیند اوبه له کوچنیو او لویو چینو څخه چې د اصلي درې یا د هغې په فرعي دره کې شتو ن(موقعیت) لري، چمتو کېږي.

د حصار په دره کې د سورک قلعه او خواجه مبارک د "قطاع" او "تی سینگ" د چینو اوبه د سنگلاخ سیند د اوبو اصلي عرضه کوونکي دي.

د مهمو سیندونو او مشهور سنگلاخ چینو نومونه په لاندې ډول دي:

د قطاع له چینی څخه د کاریز ستور خانه، د تی سنگ پسرلی او د برمنج پسرلی په سرخ کلا کې، دسرای آبشار، د حصار په دره کې د

## سنگلاخ دره او معماري

.....

خواجه مبارک پسرلی، په گردنه کې د فتح علي پسرلی او د قلات په غره کې د یحک پسرلی دی.

### هوا:

سنگلاخ دره د اقلیم له پلوه د الپین تونډرا او سټیپ سیمو ترمنځ موقعیت لري.

په دې درې کې د لمر د وړانگو زاویه د اوږي په پیل کې شاوخوا ۷۶ درجې (د چنگاښ میاشت) او د پسرلي په پیل کې شاوخوا ۳۰ درجې وي.

له همدې امله، ډبرې هوا په اوږي کې معتدله او د پسرلي، مني او ژمي په لومړیو کې سره وي.

په سنگلاخ کې تر ټولو لوړه تودوخه له صفر څخه ۴۰ درجې پورته او تر ټولو ټیټه درجه تر صفر ۲۰ درجې ښکته ده.

د سنگلاخ دره د ځمکې له پلوه ډېره ټیټه ده او شته ځمکې په اصل کې د غرونو دښتې وې، چې د وخت په تېرېدو سره په کرنیزو ځمکو اوښتې (بدل شوي) دي.

له همدې امله، ډبرې ځمکې او باغونه یوه شان (همغري) نه دي، د ډبرو ټوټې او په کافي اندازه خاوره نه لري.

له دې سره سم، مناسب او معتدل اقلیم سنگلاخ د هر ډول نباتاتو، وایبو، حبوباتو او همدارنگه د هر ډول میوه لرونکو او غیر میوه لرونکو ونو د ودې له پاره مناسب کړی دی.

د سنگلاخ ډېری خلک له ۵۰۰ تر ۱۰۰۰ مترو پورې ځمکه نه لري او دا سیمه د صفر پر لور د بدلېدو په حال کې ده.



## سنگلاخ دره او معماري

.....

### اقتصادي جغرافيه:

سنگلاخ د خپل طبيعي جغرافيايي له امله په عمومي ډول د کرنې، څارويو پالنې، باغداری، د کبانو، کبنت او د مچيو پالنې له پاره مناسب دی.

### د څارويو پالنه:

د سنگلاخ غرونه د مناسبې اندازې اوربنت او د دوی په ډیرې درو، فرعي سیندونو کې د اوبو شتون له امله د هر ډول درملو او غیر درملو خوراکي بوټو، اغزیو، بوټو او واښو د کرلو له پاره ليوالتيا لري.

دا ظرفیت د وخت په تېرېدو سره د نا مناسب او بې توپیره کارونې له امله له لاسه ورکړ.

د ځایي خلکو په وینا، پاتې سرچینې د نورو سیمو لکه ارغندي، میدان او جلال اباد د قومونو له خوا کارول کېږي، چې د کوچیانو په نوم فعالیت کوي.

د ځایي خلکو د څرگندونو له مخې، له سیمې بهر خلک په خپله د غرونو او وروڼه سوځوي او د هلمند له طبيعي زېرمو او سنگلاخ غرونو څخه تېل تر لاسه کوي.

غوري د ترکی کلمې له غوري څخه اخیستل شوی چې معنی یې تړل او ساتنه ده.

## سنگلاخ دره او معماري

.....

### کرنه:

خو لسيزي وړاندي کرنه د سنگلاخ د خلکو د اقتصاد اصلي ستنه وه، سره له دې چې کرنيز محصولات د ډېرو کورنيو د کلني لگښت له پاره بسنه نه کوله.

په لومړي سر کې غنم، وربشي او لوبيا د سنگلاخ اصلي کرنيز محصولات وو، خو د تېرې نيمې پېړۍ په اوږدو کې، کچالو د سنگلاخ يوه ستراتيژيکه محصول شو، چې له سيمې په تېره بيا له کابل ښاره بهر، پلورل کېږي.

## سنگلاخ دره او معماری

.....



د سنگلاخ یو ی سیمی کرنی انخوړ

## سنگلاخ دره او معماری

---



د سنگلاخ یوې سیمې کرنې انځور



## سنگلاخ دره او معماري

.....

### باغداری:

د اوبو د زیاتوالي له امله په سنگلاخ درې کې تل هر ډول ونې شتون لري.

د مېوې ونې لکه توت، آلبالو، منې، زردالو، بادام او چارماغ (چهار مغز) په دې درې کې اوږد تاریخ لري، په پخوانیو وختونو کې په دې درې کې انځر او انگور هم کرل کېدل.

د انگورو ریښې له وچې کرمانج څخه تر لاسه شوي او تر څلویښت کاله وړاندې د قلات د غره په لمنو کې د انځر یوه ونه وه، دا په ډاگه کوي چې په سنگلاخ درې کې هوا، یو وخت گرمه (توده) وه.

په تیرو لسيزو کې خلکو د منو او زردالو د باغونو په جوړولو لاس پورې کړی او ځینې ځمکې یې په باغونو بدلي کړې دي.

سنگلاخ په افغانستان کې د منو او زردالو یوه له مهمو تولیدونکو څخه دی چې محصولات یې پاکستان ته استول کېږي.

اوس مهال د سنگلاخ د خلکو له پاره ځینې غرنی او ساده محصولات گټور دي، چې عبارت دي له:

رواش، کچالو، منې، زردالو، چارماغ (چهارمغز) او د بوتو او جونیپر ونې.

د کب او مچپو پالنه هغه کاروبارونه دي چې په سنگلاخ کې گټور دي، خو تر اوسه دې کاروبار ته کومه خاصه پاملرنه، نه ده شوې.

## سنگلاخ دره او معماری

---



د سنگلاخ درې یوې سیمې باغ انځور

## سنگلاخ دره او معماری

---



د سنگلاخ دري یوې سیمې باغ انځور



## سنگلاخ دره او معماری

---



د سنگلاخ درې یوې سیمې باغ انځور



## سنگلاخ دره او معماری

---



د سنگلاخ دري يوي سيمي باغ انخور

## سنگلاخ دره او معماری

---



د سنگلاخ درې یوې سیمې باغ انځور

## سنگلاخ دره او معماری

---



د سنگلاخ دري يوي سيمي باغ انخور



## سنگلاخ دره او معماری

---



د سنگلاخ درې یوې سیمې باغ انځور

## سنگلاخ دره او معماری

---



د سنگلاخ درې یوې سیمې باغ انخور

### پس منظر:

سنگلاخ دره له پخوا راهیسي شتون او د سوداگری او زیارتونو کاروانونو له پاره د تېرېدو لاره ده.

د دې درې په بېلابېلو (مختلفو) سیمو کې د څار برجونو نښې د اسلام څخه مخکې دورې کې د کاروانونو حرکت په گوته کوي.

همدارنگه د ژوند بنسټیز وسایل لکه د پوتکي توتې او د انګورو ریښې چې خلکو د "وچه کرمانج" په سیمه کې د خټو له کیندنې څخه تر لاسه



## سنگلاخ دره او معماري

.....

کري دي، په دې سيمې بيا په تيرو وختونو کې د انسانانو شتون په گوته کوي.

له ۱۳۵۸ څخه تر ۱۳۷۵ کال پورې په افغانستان کې د کورنيو جگړو پر مهال سنگلاخ دره د افغان مجاهدينو د کاروانونو تېرېدو لارې بېرته پرانيستل شوې.

د دې درې له بېلا بېلو (مختلفو) سيمو څخه به د مجاهدينو کاروانونه راتلل او تلل.

د سنگلاخ دره د مجاهدينو د تگ راتگ مهمې لارې دا وې:

د ذاکر دره د پغمان دره، کين درې لاره قطندر ته، د راکول او ترکمانج لاره د هلمند دره، سرخ دره، ترکمان دره، بهسودو؛ او د اهنگران دره، لکلخانه او دارشوديار لارې په ترتيب سره د زيارت دره او د ميدان دره کې د کوهين خمار دره.

د هغو قومونو او قبيلو د ځانگړتياوو په اړه معلومات نشته چې له اسلام څخه مخکې په سنگلاخ کې اوسېدل، خو دا يقيني ده چې د سنگلاخ اوسيدونکو د دې درې په تېره بيا د جلريز او ميدان درو کې ميشتو خلکو سره مشترکات درلودل.

دا مشترکات د افغانستان د خلکو تر مسلمانېدو وروسته مذهب او ژبه وه، د دې سيمې د خلکو ژبه له پيله درې (فارسي) وه او له هغه وخته چې دا دره د سنگلاخ په نوم مشهوره شوه، اوسيدونکي يې فارسي، شيعه او اکثره يې د سادات له قبيلې څخه وو.

دا مهال د سادات حسيني قوم د سيد شاه قبا له اولادې څخه دي، خو د دې درې د ننه او بهر، د سنگلاخ اکثريت خلک جوړوي.

## سنگلاخ دره او معماري

.....

د سادات حسيني تر څنگ د ساداتو يوه بله وړه قبيله چې د سيد شاه خيرالله د اولادو په نوم يادېږي او د سنگلاخ هزاره گانو څو کوشنی قبيلې په دې دره کې د ننه او بهر ژوند کوي.

همدارنگه د سادات حسيني کوچنی لور چې د شاه صالح د ورور شاه صالح له اولادونو څخه يوه ده، هم په سنگلاخ کې اوسېږي.

سيد شاه قبا ولي که څه هم مدرسي او درسي زده کړې يې نه وې کړې، خو يو دروند، پرهېزگار او باعزته انسان و، د سيمي د مسلمانانو په منځ کې يې ځانگړی ځای درلود، ځکه د ده په مقبره اوس هم گڼ شمېر زيارت کوونکي ليدل کېږي.

### سادات حسيني سنگلاخ:

د سادات حسيني سلسله د سيد شاه قبا ولي او د هغه د ورونو په ځانگړي ډول د شاه ولي او شاه شريف له نسب څخه ده.

د سيد شاه قباد ولي ډېری (زياتره) اولادونه په سنگلاخ کې دي، خو زياتره يې د افغانستان په شمال او مرکز کې پراته دي.

لکه څنگه چې د سادات پلار "سيد خديجه شاه" د "تنگی دهان خاکريز" د ترکمان په دره کې له سنگلاخ څخه الته (هلهته) تللی و.

د دايميرداد زياتره سادات د سيد شاه قبا ولي او سنگلاخي له اولادې څخه دي او د موچي، بيانات او قل گردې په سيمو کې اوسېږي.

د سنگلاخي نسل سادات هم په "قلخش" کې شتون لري او د "جو قول دره ميران"، "باغ لنگا" او "خاک اگاه" سادات د سيد شاه قباد ولي له اولادې څخه دي.

## سنگلاخ دره او معماری

.....

### سادات موسوي سنگلاخ:

د سنگلاخ درې کې له پېړيو راهيسې د سيد شاه خيرالله اولاده هم اوسېږي.

د سيد شاه خيرالله زامن سيد محراب شاه، سيد زرین شاه او سيد محمد خان په نومونو د سيد شاه فيروز خان، شاه نواز خان او شاه جعفر خان په زماني کې د سيد شاه قبا ولی له اولادې څخه په سنگلاخ درې کې اوسېدل.

سيد شاه خيرالله د نړۍ د شيعه گانو اووم امام، امام موسی کاظم زوی سيد ابراهيم له اولادې څخه دی.

د سيد شاه خيرالله په اولادونو کې د ستر آيت الله، سيد مير علي احمد حجت (رح) يادونه کولای شو چې د افغانستان د پخواني پاچا، شاه ظاهر د واکمنۍ پر مهال د شيعه احياء غوښتونکی او همدارنگه د هغه ورور علامه سيد کاظم بلبل، عرفان او معاصر شاعر و.

### د سنگلاخ هزاره گان:

سنگلاخ هزاره گان د دې درې پخواني اوسېدونکي دي.

د سنگلاخ د ځايي خلکو د شفاهي روايتونو له مخې، چې د څېړونکو له روايتونو سره سمون لري، د ميدان د وادي له نهر فولاد څخه تر سياه خاک پورې پخواني اوسېدونکي هزاره، تاجک او شيعه سادات وو.

## سنگلاخ دره او معماري

.....

د میدان دره د ملاخیل له سیمې څخه تر محراب پله (پول) پورې د ساداتو په سیمه کې وه، په دې سیمې کې تاجکان او هزاره گان هم په جلیز او زمري سیمو کې اوسېدل.

په هغه وخت کې د سنگلاخ په دره کې د "دای میرک" په نوم یوه کس له اعوان او انصارو سره اوسېده.

هزاره گان په سنگلاخ کې د قل درې حصار، اهنگران او فاندې په سیمو کې ژوند کوي.

د حصار درې هزاره گان له څلورو قبیلو څخه جوړ دي چې عبارت دي له:

دیمیرک، نور احمد، سعدالله او جمعه.

### تاریخ او پرمختگونه:

د سنگلاخ پېښه د یوې درې په توگه چې درې ولایتونه میدان وردگ، کابل او پروان سره نښلوي، له یاد شویو ولایتونو سره تاریخي اړیکې لري.

د سنگلاخ تاریخ په ځانگړي ډول د میدان درې له تاریخ سره مستقیمه اړیکه لري او د دې پرمختگونو څخه اغیزمن شوی دی.

د میدان درې تاریخي، ټولنيزې پېښې، پرمختگونه او په وینا یې د دې د سنگلاخ درې پرمختگونه د بیلا بیلو دلایلو له مخې نه دي ثبت شوي ، د مطالعې، څیړنې له پاره لږ اسناد او سرچینې شتون لري.

## سنگلاخ دره او معماری

---

د هغو نظریاتو له مخې چې ځینو څېړونکو تر اوسه وړاندې کړي دي، تر ۱۷ غبرگولي، پېړۍ (۱۱مه هجري لمريز) پورې د میدان وردگو او د میدان درې پراخې سیمې په عمده توګه هزاره ګان اوسپدل او خلک یې فارسي ژبي وو.

البته د میدان درې په ځینو سیمو کې له پخوا راهیسې تاجکان اوسپري او اوس هم شتون لري لکه جلریز، تکین، کوهین خمار او ځینو نورو سیمو کې.

د وردگو په چوک او د چوک یوې برخې کې د پښتنو له تدریجي واکمنۍ وروسته ساداتو، شیعې ګانو او د هغوی د هزاره ګانو د چوک لویه برخه له ملا خپلو څخه تر پل محراب پورې، تر پنځلسمې میلادي پېړۍ پورې کنټرول کړه.

پښتني قومونو په تدریجي ډول د ګڼو بریدونو په پایله کې پاتې برخې ونیولې او سادات او هزاره ګان یې د پښو لاندې کولو ته اړ کړل.

په کندهار کې د هوتکیانو د محلي واکمنۍ پر مهال د خروتي پول سرخ میدان قوم د نورو قومونو په همکارۍ د سنگلاخ د نیولو له پاره حرکت وکړ.

د سنگلاخ په درې په پیل کې کلکه (سخته، خونړۍ) جګړه پیل شوه او یرغلګر پوځ چې د سنگلاخ د سیمه ییزو ځواکونو په پرتله زیات شمیر او مجهز وو، هغه سیمې ته چې اوس د خروتي په نوم یادېږي، پرمختګ وکړ او هغه یې ونیوله.

وروستی ځل د خمري خپلو کوچیانو د غلجۍ له قوم څخه د میدان او میدان وردگو د پښتنو په ملاتړ د سید شاه فیروز خان د لمسی په وخت



## سنگلاخ دره او معماري

.....

کي په ۱۷ مه پېړۍ (۱۱ مه هجري لمريز کال) کې د يوه ستر لښکر سره پر سنگلاخ برید وکړ.

د سيد شاه قبا ولي د سيد شاه فيروز خان ورور سيد شاه نواز خان د دې برید په وړاندې مقاومت وکړ کله چې کوچيان له څو تنو سره د اهنگرانو سيمې ته راغلل او و وژل شوو.

کوچيانو د شاه نواز خان سر پرې کړ او له ځانه سره يې بوتلو.

سيد شاه فيروز خان د خپل ورور شاه نواز خان د غچ اخیستو له پاره پاڅون وکړ او د بهسودو د «يورډ» په سيمې کې د «رامه تيله» په ميدان کې له غلجيانو سره جگړه وکړه، هغوی ته يې ماتې ورکړه او د افغاني رسمونو له مخې يې د تاوان جبران په غاړه واخيست.

د کوچيانو له ډلې يې شاه فيروز خان ته يوه لور ورکړه او ژمنه يې وکړه چې له دې وروسته به له ډبرينو غرونو (سنگلاخ) څخه د څرخايونو په توگه کار نه اخلي، پرته له دې چې د دې په بدل کې "فديه" ورکړي.

### سنگلاخ د شوروي د برید پر مهال:

سنگلاخ دره چې ستراتيژيک موقعيت لري، پر افغانستان د شوروي اتحاد د يرغل پر مهال ډېر زيانونه واوښتل.

په ۱۳۶۴ او ۱۳۶۵ کلونو کې د پخواني شوروي ځواکونو پر دې سيمې خپل تر ټولو سخت بريدونه وکړل.

## سنگلاخ دره او معماري

.....

د پخواني شوروي پوځ له ۱۹۸۹ څخه تر ۱۹۹۸ پورې د سنگلاخ په درې کې دوه ويشت ځله بريدونه وکړل.

د دې ډول پراخو بريدونو تعدد د سنگلاخ درې اهميت بڼي.

په دغې مودې کې يوازې د امام حسين (رض) په اډې، او ه ځله هوايي حملې وشوې چې د کرمان په وچه سيمه کې چې دغه اډه وه په بشپړه توگه، ويجاړه شوه.

د امام حسين (رض) په قرارگاه کې له ۴۶ څخه زيات جنگيالي او کسان ووژل شول.

سل تنه زخميان شول او ۶۰ کورونه، درې جوماتونه او يوه حسينيه ويجاړه شوه.

د سنگلاخ په نورو سيمو کې هم گڼ شمير کسان مړه او ژوبل شوي دي.

په دې درې کې د ځمکو د غاصبينو شتون يوه له هغو پيښو څخه ده چې بناغلی غبادي "بيچه پشان" په دې برخه کې ریکارډ لري.

## سنگلاخ دره او معماري

.....

### معماري

په سيمي كې د اصلي معمارۍ مواد (مصالح) ډبره او خټه ده، كومه چې نږدې يا ځايي سيمي نه راوړل او بيا كارول كېږي.

خاوره يې زېر بخوني او په تركيب كې د كوشنيو تيرو پارچې شتون لري، مونږ كولاى شو په لاندې انځورونو (تصويرونو) كې يې په بني توگې ليدلى شوو.

په سيمي كې لاندې ډول معماري ليدل كېږي.

#### ۱. ترصد گرد برجونه

د ځينو خلكو په وينا د كاروانونو د لارښوني په موخې د غونډيو په سرونو، د پخسو برجونه ليدل كېږي، چې په پلانونو كې گرد (دايروي) دي.

د برجونو تاداونه (تهداونه) د غرو ډبرو نه، جوړ شوي چې سور يې تر ۱۲۰ (يو سل او شل) سانتيو پورې رسېږي.

دا تاداونه پر دوو برخو وېشل كېږي:

۱. ځمكي لاندې تاداونه چې د سيمي خلك ورته غرقه وايي كوم چې ژوروالى يې تر ۸۰ (اتياوو) سانتيو نه ډېر دي.

۲. ځمكي پر سېره چې د سيمي خلك ورته كرسي وايي كوم چې لوړوالى يا اوچت والى يې تر ۸۰ (اتياوو) سانتيو نه ډېر دي.

بيا د ډبرو بر سېره پخسه كارول شوي ده.

## سنگلاخ دره او معماري

.....

پخسه د نورو سيمو د اصولو پر بنسټ لوړه شوي چې د لمري کتار (قطار) لوړوالی يې ۷۰ (اویاوو) سانتیو ته رسېږي.

د برجونو په دېوالونو کې ځېني ساده او بسیطه نقشونه او تیر کشونه هم په سترگو کېږي.

په لوړو کتارونو کې کوشنی کرکی هم لیدلی شوو.

دا برجونه ډېری يې د وخت په تېرېدو او نه پاملرنې له کبله اوچتي برخې يې ويجاړې شوي دي.

یوه بنسټیز سبب يې هماغه کوشنی تیري دي کوم د خارو په ترکیب کې يې شتون لري، کوم چې د وربستونو په سبب د برجونو په ژر وړاندېدو کې مهمه برخه لري.

په ځینو نورو سيمو کې برجونه د کلا گانو تر څنگ او یا هم د کلا گانو په کونجو نو کې جوړ شوي او اوس مهال دا کلا گانې تشې دي.

د دې کلا گانو شاوخوا دېوالونه نرېدلي دي چې د خاورو په غونډیو اوښتي دي، خو د برجونو نښې نښانې اوس هم شتون لري.

دا برج لرونکي کلا گانې د غونډیو پر سرنو جوړې شوي او کېدای شي د پخواني شوروي هېواد په یرغل او تنظیمونو خپل منځي جگړو کې د جگړو له کبله ويجاړې شوي وي.

بیا ځینې نورې يې د خلکو کور پرېښودو او گاونډیو هېوادونو ته مهاجرت او بېرته نه ستنېدو له کبله ويجاړې شوي دي.

چې د ځینو کورونو د کرکې، دروازی او همدا راز د چتونو پوښښ لرگي او تختي د ځینو مغرضو کسانو له خوا چور او تالان شوي او د

## سنگلاخ دره او معماری

.....

وربنتونو له کبله شربدلي او لوپدلي دي، خو دا ټول برجونه په پلانونو کې گرد يا دایروي کواره (قواره، شکل) لري.

خيني دا برجونه د ننه خوا نه زینې لري او خيني نور يې د کورنو د لمري او دوېم چت نه، لار لري چې د جگړو او ترصد په وختونو کې، ترې کار اخيستل کېده.



د سنگلاخ درې يوه برج مخامخ انځور



## سنگلاخ دره او معماری

---



د سنگلاخ دري يوه برج مخامخ انخور

## سنگلاخ دره او معماری

---



د سنگلاخ درې يوه برج اړخ انځور

## سنگلاخ دره او معماری

.....



د سنگلاخ دري يوه برج مخامخ انځور

## سنگلاخ دره او معماری

---



د سنگلاخ درې یوه برج شا (څټ) انځور

## سنگلاخ دره او معماری

---

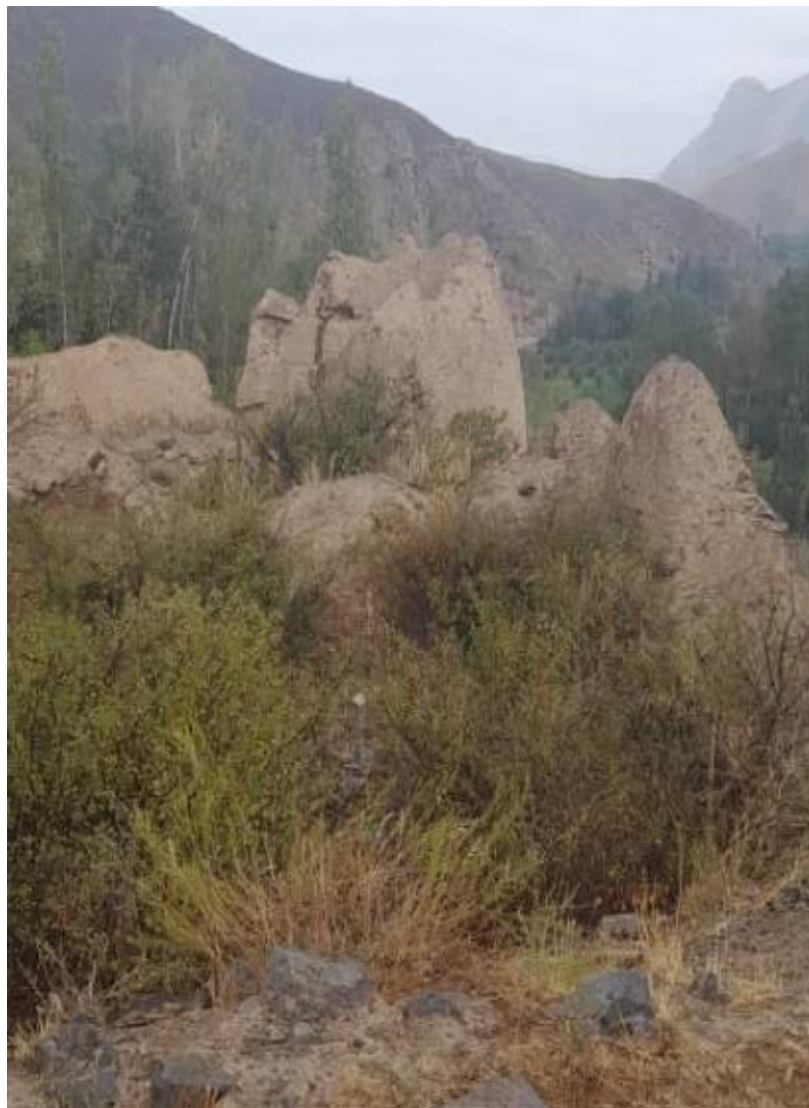


د سنگلاخ درې یوه برج مخامخ انځور



## سنگلاخ دره او معماری

---



د سنگلاخ درې یوه برج شا (څټ) انځور

## سنگلاخ دره او معماری

---



د سنگلاخ درې يوه برج مخامخ انخور

## سنگلاخ دره او معماری

---



د سنگلاخ درې يوه برج د ننه خوا انځور

## سنگلاخ دره او معماری

---



د سنگلاخ دری یوه برج اړخ انځور



## سنگلاخ دره او معماری

---



د سنگلاخ درې یوه برج اړخ انځور



## سنگلاخ دره او معماری

---



د سنگلاخ درې یوه برج اړخ انځور

## سنگلاخ دره او معماری

.....



د سنگلاخ درې یوه برج ډبرو کار (سنگ کاری) انځور



د سنگلاخ درې یوه برج شا (څټ) انځور

## سنگلاخ دره او معماری

.....



د سنگلاخ درې یوه برج د ننه خوا انځور



## سنگلاخ دره او معماری

.....



د سنگلاخ درې يوه برج انځورونه

## سنگلاخ دره او معماری

---



د سنگلاخ دري يوه برج اړخ انځور



## سنگلاخ دره او معماري

.....

### ۲. بلندآژونه

په ځينو ډبرو او چټو غونډيو كې ځيني ډبريز ودانۍ تر ستر گو كپري كومي چې يوازي د غره ډبرو څخه، جوړې شوي دي. دا ودانې په پلانونو كې مستطيل شكل لري او د ډبرو په منځ كې يې خټه كارول شوې ده.

دا ودانې د پخسي په سيستم جوړې شوي دي يانې د لاندنيو برخو سور يې تر پورتنيو برخو ډېر دي، جوړې شوي چې په لاندني انځورونو كې يې، په بني توگه ليدلای شوو.

مهمه خبره داده چې دباندې خواو دېوالونه يې ليس (بنوي يا ۹۰ درجې) دي او د دېوالونو بر(سور، چيره يا سيور) يې د ننه خوا برېښودل شوي دي.

خو دا ودانې هم د نورو برجونو ودانيو په څېر ويجاړې شوي دي كوم كې چې اوس محال نه دروازه په سترگو كپري او نه هم كركي. همدا راز اوس دا بلندآژونه هېڅ كوم پوښښ يا بامونه نه لري، يوازي دېوالونه يې مونږ كتلاي شوو.

## سنگلاخ دره او معماری

---



د سنگلاخ درې یوه بلندار مځامځ انځور

## سنگلاخ دره او معماری

---



د سنگلاخ درې یوه بلنداژ کنج انخوړ

## سنگلاخ دره او معماري

.....

### ۳. د اوارو سیمو استوګنې کورونه

د سنگلاخ درې اوارو سیمو کورونه هم د پخسو نه په بوه، دوو، درېو او څلور پوړونو کې په سترگو کېږي. دا ودانې په لمړي یانې (یعنې) تهدابونو کې یې د غره ډبرې په دوو مرحلو یانې غرقې او کرسی کې، کارول شوي دي، مساله (مصالح) یې خټه ده، بیا د پاسه یې پرې پخسه کارول شوي، کومه چې د باندې خوا یې بنویه او چیره (وتې برخه) یې د ننه خوا پرېښودل شوې ده، چې ډبرې یې د خړوتو په سیمې کې شتون (موقعیت) لري. د اوارو سیمو استوګنو کورنو ځانګړتیاوې په لاندې ډول دي:

- ودانې کوڅو اړخ ته شتون (موقعیت) لري.
- د ننوتو دروازې یې پخوا ټولې د لرګیو وي، خو اوس ځینې یې په اوسپنیزو دروازو بدلي شوي دي.
- ودانیو ته په ننوتو سره زینه پیلېږي.
- په لمړۍ پوړ کې د باندې خوا کړکۍ نه لري، خو په ځینو کورونو کې کومه کوشنۍ کړکۍ چې ډیره پورته شتون لري، په سترگو کېږي.
- کوڅو خواوو ته کړکۍ یوازې په دوېیمو او درېیمو پوړونو کې، تر سترگو کېږي.
- کړکۍ یې لوی، څلور اړخه او ساده دي کومې چې د سړو سیمو په ودانیو کې هم لیدلې شوو.
- کړکۍ ټولې د لرګیو او خلاصونکې برخې لري چې په کې ښیینه کارول شوي ده.

## سنگلاخ دره او معماري

.....

- په دوپيمو او درپيمو پورونو کې ځيني کورونه وتي يا وتلي برخي لري چې مونږ ورته بالکن، برنډه يا تراس وايو.
- په ځينو کورونو کې سراچې هم په سترگو کېږي.
- د ميلمه خونې ډېرې په دوپيمو او درپيمو پورونو کې شتون لري.
- ډېری بالکونونه يا تراسونه د لرگيو کتارې لري چې په دوبي کې ترې د لويانو او ميلمنو د تفريح له پاره، ترې کار اخيستل کېږي.
- دېوالونه وروسته له پخسي نه په خټو (کاه گل) شوي دي.
- په ځينو کورونو خونو(کوټو) کې وروسته تر اخپره، سينگل او بيا سپينې شوي دي.
- ډيری کوټي ۳ په ۴ مترو کې دي، پرته له مېلمه خونې.
- تشنابونه او حمامونه ډېری په لمړي پورونو کې دي.
- په ځينو کورونو کې تشنابونه او حمامونه په دوپيم پور او د وداني په اړخ يا کنج کې شتون لري.
- د خونو لوړوالی تر درې مترو اوچت نه دي.
- د خونو پوښښونه ټول د لرگو يا چنارو ونو دستکونو څخه دي کوم چې په سيمي کې، په پراخه پيمانه کرل کېږي.
- د دستکو د پاسه بيا تختي کارېدلی او ورسته پرې خټه (غوره گل) اچول شوي دي، د غوره گل نه وروسته بيا خاوره (خشکي) او بيا اخپړ(کاه گل) شوي دي.
- بامونه يې ټول اواره او د لرگي ناوې لري، کومې چې د کوڅې خواوو ته دي.



## سنگلاخ دره او معماری

.....

- دا کورونو انگړونه (حوبلی) لري چې د ودانی څت ته شتون لري، خو ځینې نور یې د کور اړخ باغ نه لاره لري او ځینې نورې یې بې انگړه دي.



د سنگلاخ اوارو سیمو استوګنې یوه کور انځور

## سنگلاخ دره او معماري

---



د سنگلاخ اوارو سيمو استوگني يوه کور انځور

## سنگلاخ دره او معماری

---



د سنگلاخ اوارو سیمو استوگنی یوه کور انځور

## سنگلاخ دره او معماری

---



د سنگلاخ او اړو سیمو استوګنې یوه کور انځور

## سنگلاخ دره او معماري

---



د سنگلاخ او اړو سيمو استوگني يوه کور انځور



## سنگلاخ دره او معماري

---



د سنگلاخ اوارو سیمو استوگنی یوه کور انځور

## سنگلاخ دره او معماری

---



د سنگلاخ اوارو سیمو استوگنی یوه کور انځور

## سنگلاخ دره او معماري

---



د سنگلاخ اوارو سيمو استوگني يوه کور انځور

## سنگلاخ دره او معماری

---



د سنگلاخ اوارو سیمو استوگنی یوه کور انځور

## سنگلاخ دره او معماري

---



د سنگلاخ اوارو سیمو استوگنی یوه کور انځور



## سنگلاخ دره او معماری

---



د سنگلاخ اوارو سیمو استوگنی یوه کور انځور

## سنگلاخ دره او معماری

---



د سنگلاخ او اورو سیمو استوگنی یوه کور انځور

## سنگلاخ دره او معماري

---



د سنگلاخ اوارو سيمو استوگني يوه کور انځور

## سنگلاخ دره او معماري

---



د سنگلاخ اوارو سيمو استوگنې يوه کور انځور

## سنگلاخ دره او معماری

---



د سنگلاخ اوارو سیمو استوگنی یوه کور انځور



## سنگلاخ دره او معماري

---



د سنگلاخ اوارو سيمو استوگني يوه کور انځور

## سنگلاخ دره او معماری

---



د سنگلاخ اوارو سیمو استوگنی یوه کور انځور

## سنگلاخ دره او معماری

---



د سنگلاخ اوارو سیمو استوگنی یوه کور انځور

## سنگلاخ دره او معماری

.....



د سنگلاخ اوارو سیمو استوگنی یوه کور انځور

## سنگلاخ دره او معماري

---



د سنگلاخ او اړو سيمو استوگنې يوه کور انځور



## سنگلاخ دره او معماری

---



د سنگلاخ او ارو سیمو استوگنی یوه کور انځور

## سنگلاخ دره او معماري

---



د سنگلاخ او اړو سيمو استوگنې يوه کور انځور

## سنگلاخ دره او معماري

---



د سنگلاخ او اړو سيمو استوگني يوه کور انځور

## سنگلاخ دره او معماری

---



د سنگلاخ اوارو سیمو استوگنی یوه کور انځور

## سنگلاخ دره او معماری

---



د سنگلاخ اوارو سیمو استوگنی یوه کور انځور



## سنگلاخ دره او معماری

---



د سنگلاخ او اړو سیمو استوګنې یوه کور انځور

## سنگلاخ دره او معماري

---



د سنگلاخ او اړو سيمو استوگني يوه کور انځور

## سنگلاخ دره او معماري

---



د سنگلاخ اوارو سيمو استوگني يوه کور انځور

## سنگلاخ دره او معماری

---



د سنگلاخ اوارو سیمو استوگنی یوه کور انځور

## سنگلاخ دره او معماری

---



د سنگلاخ اوارو سیمو استوگنی یوه کور انځور



## سنگلاخ دره او معماری

.....



د سنگلاخ اوارو سیمو استوگنی یوه کور انځورونه

## سنگلاخ دره او معماری

---



د سنگلاخ اوارو سیمو استوگنی یوه کور انځور

## سنگلاخ دره او معماري

---



د سنگلاخ اوارو سيمو استوگني يوه کور انځور

## سنگلاخ دره او معماری

---



د سنگلاخ اوارو سیمو استوگنی یوه کور انځور

## سنگلاخ دره او معماری

.....

### ۴. د غرنیو سیمو کورونه

د دې سیمو کورونه مهم ټکي په لاندې ډول دي:

- کورونه وروسته له ډبرو کار (سنگ کاری) نه د پخسو دي.
- د کار مساله (مصالح) یې ټوله خټه ده.
- کورونه انگرڼونه (حوپلی) نه لري.
- کورونه د غونډیو په سرونو کې جوړ شوي دي.
- د کورنو خواوو ته، ودانې د واینو ساتلو او غوځلو له پاره په یوه پور کې جوړ شوي دي.
- مرستندویه خونې یانې غوځلي او واینو خونې د ډبرو نه جوړې شوي دي.
- خونې یې داسې جوړې شوي چې د لمړي پور بام د دویم پور له پاره برنډه ده او همدا راز د دویم پور بام د درېیم پور له پاره تراس یا برنډه ده.
- پخواني کورونه ټول پخسه یې دي.
- اوسني کورونو کې پخې خبنتې کارول، رواج موندلای دی.
- په دې کورونو کې ځانگړي بالکونونه او تراسونه نه په سترگو کېږي.
- مېلمه خونې یې په دویمو پورونو کې دي.
- په لمړي پورونو کې کوڅې یا سرک ته لویې کړکۍ نه لري.
- تشنابونه، حمامونه او پخلنځایونه یې په لمړیو پورونو کې جوړ شوي دي.
- بامونه یې اواره او د لرگیو ناوې لري.



## سنگلاخ دره او معماری

---



د غرنیو سیمو کورونو انخورونه

## سنگلاخ دره او معماری

---



د غرنیو سیمو کورونو انځور

## سنگلاخ دره او معماری

---



د غرنیو سیمو کورونو انځور

## سنگلاخ دره او معماری

---



د غرنیو سیمو کورونو انځور

## سنگلاخ دره او معماری

.....



د غرنیو سیمو کورونو انځور



## سنگلاخ دره او معماری

---



د غرنیو سیمو کورونو انځور

## سنگلاخ دره او معماری

.....



د غرنیو سیمو کورونو انځور

## سنگلاخ دره او معماری

---



د غرنیو سیمو کورونو انځور

## سنگلاخ دره او معماری

---



د غرنیو سیمو کورونو انځور

## سنگلاخ دره او معماری

---



د غرنیو سیمو کورونو انځور



## سنگلاخ دره او معماری

---



د غرنیو سیمو کورونو انځور

## سنگلاخ دره او معماری

---



د غرنیو سیمو کورونو انځور

## سنگلاخ دره او معماری

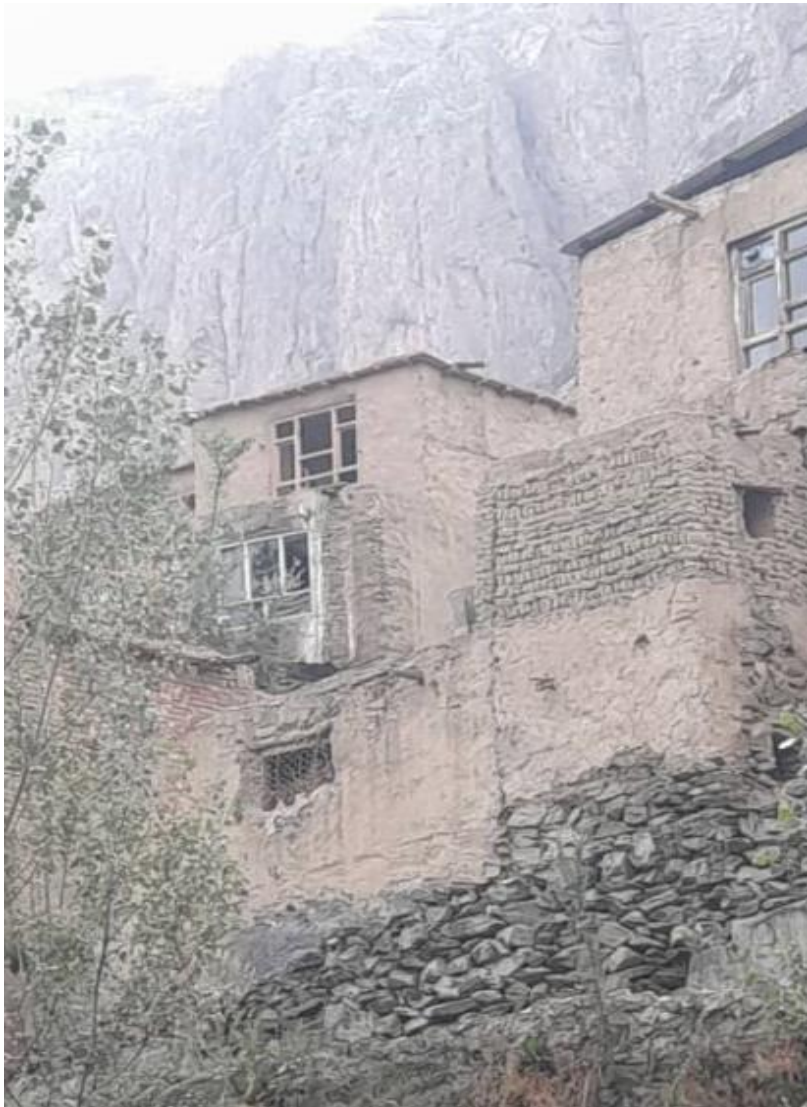
---



د غرنیو سیمو کورونو انځور

## سنگلاخ دره او معماری

.....



د غرنیو سیمو کورونو انځور



## سنگلاخ دره او معماری

---



د غرنیو سیمو کورونو انځور



## سنگلاخ دره او معماری

---



د غرنیو سیمو کورونو انځور

## سنگلاخ دره او معماری

---



د غرنیو سیمو کورونو انځور

## سنگلاخ دره او معماری

---



د غرنیو سیمو کورونو انځور

## سنگلاخ دره او معماری

.....



د غرنیو سیمو کورونو انځور



## سنگلاخ دره او معماری

---

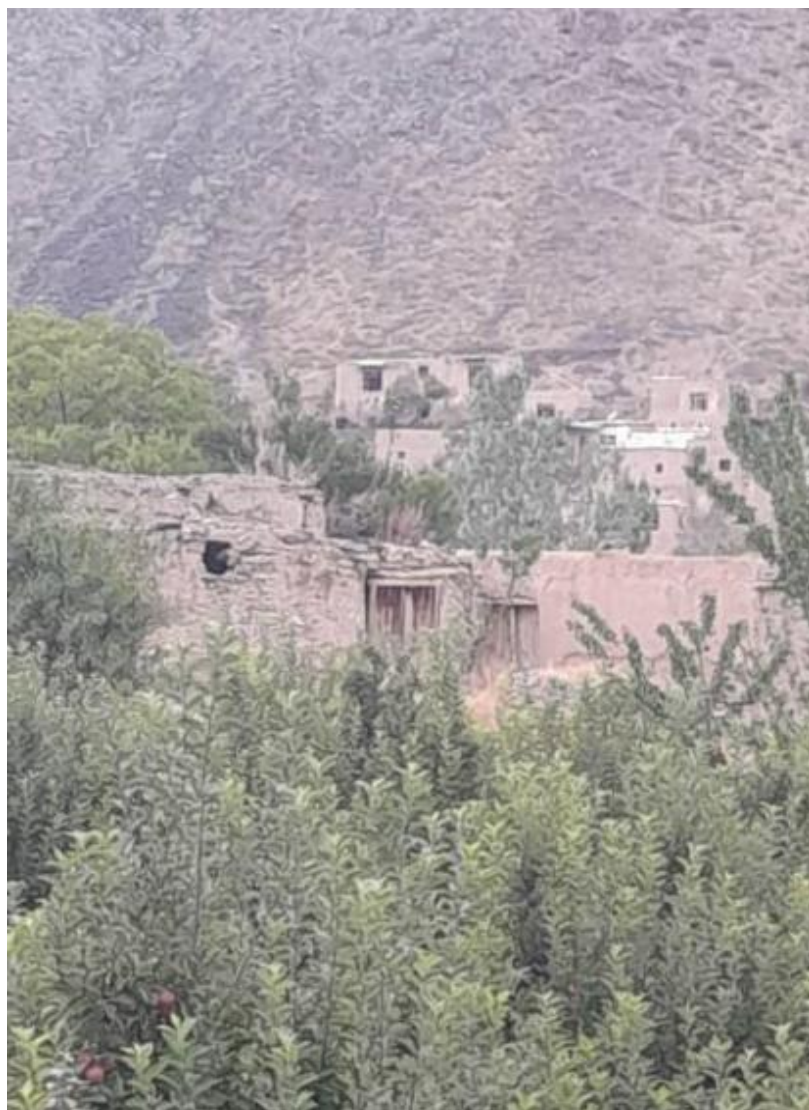


د غرنیو سیمو کورونو انځور



## سنگلاخ دره او معماري

.....



د غرنیو سیمو کورونو انځور

## سنگلاخ دره او معماری

---



د غرنیو سیمو کورونو انځور

## سنگلاخ دره او معماری

.....



د غرنیو سیمو کورونو انځور

## سنگلاخ دره او معماري

.....



د غرنيو سيمو کورونو انځور



## سنگلاخ دره او معماری

---



د غرنیو سیمو کورونو انځور



## سنگلاخ دره او معماری

---



د غرنیو سیمو کورونو انځور

## سنگلاخ دره او معماری

---



د غرنیو سیمو کورونو انځور

## سنگلاخ دره او معماری

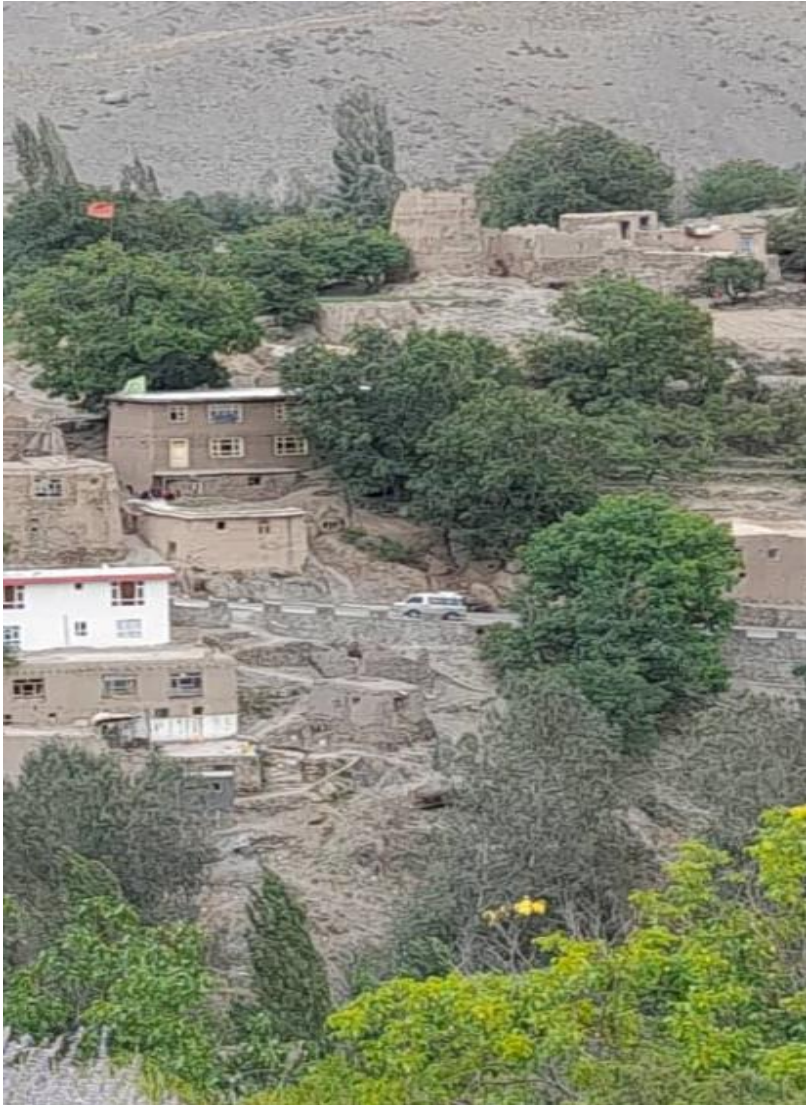
---



د غرنیو سیمو کورونو انځور

## سنگلاخ دره او معماری

.....



د غرنیو سیمو کورونو انځور



## سنگلاخ دره او معماری

.....



د غرنیو سیمو کورونو انځور



## سنگلاخ دره او معماری

---

### ۵. د اوارو سیمو سودا گریز- استوگني کورونه

په دې درې کې ځانگړی هټی (دوکانونه) او یا مارکېټونه شتون نه لري.

په ځینو ځایونو کې یې یوه کوشنی هټی شتون لري خو د خروټو په سیمې کې چې ډېری یې پښتانه دي، ډېرې هټی شتون لري چې خلک ورته د خروټو بازار وايي.

داسې بازار د سنگلاخ په نورو سیمو کې نه لیدل کېږي.

دا هټی ټولې د ودانیو په لمړیو پوړونو کې دي او مخه یې کوڅې یا سرک ته ده.

په دې بازار کې د سیمې ضروري شیان پلورل کېږي.

د دغو هټیو دروازی د لرگي او بیا ځینې نور یې د اوسپنو تختو او یا اوسپنیز څادر نه جوړې شوي دي.

د دې سیمې ودانیو ځانگړتیاوې په لاندې ډول دي:

- لمړی پوړ هټی یا دوکانونه
- دویم پوړ - د استوگني خوني
- درېیم پوړ - د میلمه خوني
- څلورم پوړ- تراس یا بام کوم چې د کالیو منځلو، کالیو وچولو، فرشونو وچولو، سبزیجاتو وچولو او استراحت له پاره کار اخیستل کېږي.
- کرکۍ یې اکثرآ لویې او د لرگیو څخه جوړې دي.
- دروازي یې اکثرآ د لرگیو مگر ځینې په کې د اوسپنو هم لیدل کېږي.

## سنگلاخ دره او معماری

.....

- ودانی په یوه پور، دوو پورونو او دربیو پورونو کې شتون لري.



د اواریو سیمو سوداگریز- استوگني کور انځور

## سنگلاخ دره او معماري

---



د اوارو سيمو سوداگريز- استوگني کور انځورونه

## سنگلاخ دره او معماری

.....



د اوارو سیمو سوداگریز- استوگنی کور انخورونه

## سنگلاخ دره او معماری

---



د اوارو سیمو سوداگریز- استوگنی کور انخور



## سنگلاخ دره او معماری

.....



د اواریو سیمو سوداگریز- استوگنی کور انخور

## سنگلاخ دره او معماری

---



د اوارو سیمو سوداگریز- استوگنی کور انخور

## سنگلاخ دره او معماری

.....



د اواری سیمو سوداگریز- استوگنی کور انخور



د اواری سیمو سوداگریز- استوگنی کور انخور

## سنگلاخ دره او معماري

.....

### سرچينه

- اطلاعاتي مالومات (معلومات) د گوگل سايت نه ژباړل شوي دي.
- معماري معلومات - د سترگو ليدلي حال.
- انځورونه په غورکي (تېلفون، موبایل) کې اخیستل شوي دي.

## سنگلاخ دره او معماری

---

### د چاپ شویو کتابونو لېست

۱. معماری افغانستان
۲. اطلاعات، اصول و قواعد طراحی در معماری (بخش شفاخانه ها)
۳. راهنمود طلايي
- (برای اساتید انستیتوت های تخنیکي و ساختمانی افغانستان)
۴. رسم تخنیک (گامی به سوی دنیای انجینری) جلد اول
۵. رسم تخنیک (گامی به سوی دنیای انجینری) جلد دوم
۶. اطلاعات، اصول و قواعد طراحی در معماری (بخش اداری)
۷. معماری اصیل شهر کابل (مرادخانی)
۸. معماری شهر کابل (بی بی مهرو)
۹. افغانستان در قرن تکنالوژی
۱۰. زونبندی اقلیم و زلزله افغانستان
۱۱. صدقه جاریه / دنیای انجینری
۱۲. آموخته های ناب از طراحی تا نظارت جلد اول (۱۹۹۰ الی ۲۰۲۱)
۱۳. داستان حقیقی با مقیاس معماری
۱۴. فرار از کشور- با تصاویر مستند
۱۵. نقش دانشمندان مسلمان در فن معماری و مهندسی
۱۶. پخسه در افغانستان
۱۷. بنیا نگذاری اولین مساجد توسط افغانها در آسترلیا
۱۸. آموخته های ناب از طراحی تا نظارت جلد دوم (۱۹۹۰ الی ۲۰۲۱)



## سنگلاخ دره او معماري

---

۱۹. منار جام - الهامی برای قطب منار
۲۰. آموخته های ناب از طراحی تا نظارت  
جلد سوم (۱۹۹۰ الی ۲۰۲۱)
۲۱. جام یا کلیان (کلان)
۲۲. معماری گل و چوب (معماری شهر کهنه کابل) جلد اول
۲۳. معماری گل و چوب (معماری شهر کهنه کابل) جلد دوم
۲۴. معماری گل و چوب (معماری شهر کهنه کابل) جلد سوم
۲۵. چپر ته چي قانون نه شته (گډوډي د افغانستان په معمارۍ كې)
۲۶. مدرنه جو ما تونه ،، پخوا او نن ،،
۲۷. هله جور كو (نی پخسه - مقاوم زلزله)
۲۸. اطلاعات، اصول و قواعد طراحی در معماری (بخش مساجد)
۲۹. اطلاعات، اصول و قواعد طراحی در معماری (بخش مکاتب)
۳۰. هنر و صنعت چوب در مرادخانی
۳۱. هنر و پیشه حکاکي - زرگری در مرادخانی
۳۲. هیچ (چهل داستان واقعی)
۳۳. معماری اصیل شهر کابل
- (تشریح مورخ ۱۷ ماه میزان سال ۱۴۰۱ پوهنتون پولی تخنیک  
کابل)
۳۴. ۴۰- چهل
۳۵. مجنون او گلچین (پینتو ناول)
۳۶. در جستجو (ناول به زبان دری)
۳۷. تفاوت ها تفاوت می آورد (کتاب تصویری)
۳۸. مجموعه از دروس دینی مولوي صاحب خیرالله مخدوم

## سنگلاخ دره او معماري

---

- (جلد اول)
۳۹. برف ها آب ميشود
۴۰. رسم و تخنيک (گامی به سوی دنیای انجینری) جلد سوم
۴۱. آرزو و امید (ناول به زبان دری)
۴۲. بودا بنکاري (پښتو ناول)
۴۳. نامنوني ژوي (پښتو ناول)
۴۴. د اسلامي معماري پیل
۴۵. حیوانات شوخ (ناول به زبان دری)
۴۶. مجموعه از دروس دینی مولوي صاحب خيرالله مخدوم  
(جلد دوم)
۴۷. د شپېلی مینه (مه یڼه) په کچه گری کې (پښتو ناول)
۴۸. حشمت خان د کلا معماري
۴۹. د افغان الک او آذري جلی مینه (پښتو ناول)
۵۰. د وچو بڼونه او پارکونو معماري
۵۱. د یوي بڼونکي مینان په یوه ټولگي کې (پښتو ناول)
۵۲. د ژرنده گري ماما مینه (پښتو ناول)
۵۳. په اسلامي نظام کې ودانيز پرمختگ
۵۴. شپنه ادې (پښتو ناول)
۵۵. بي زده کړې پوی (پښتو ناول)
۵۶. د میني تاو (پښتو ناول)
۵۷. (BIM) په خپله ژبه - په نړۍ کې تر ټولو نوي او گړندی  
کړنلاره د معمارانو او انجینېرانو (انجینرانو) له پاره
۵۸. مجموعه از دروس دینی مولوي صاحب خيرالله مخدوم  
(جلد سوم)
۵۹. سیدو او عیدو - د کوشنیوالي خواره ملگري (پښتو ناول)

## سنگلاخ دره او معماري

---

۶۰. د یوې میاشتي **ناوې** (پښتو ناول)
۶۱. دڅاڅکو هار (د یوه سړی لنډی کیسې)
۶۲. د کابل ښار اصلي معماري (مراد خانۍ)
۶۳. کوشنی سوداگره (پښتو ناول)
۶۴. د کابل ښار معماري - **بي بي مهرو**
۶۵. سرغندوی (ناب، مشهور) پوډري
۶۶. دارونکی سپلاب (پښتو ناول)
۶۷. خواریکښ قاضي (پښتو ناول)
۶۸. د پخوانیو جوماتونو **توپیر** د نن سره
۶۹. د مور **وژونکی (قاتل)**، (پښتو ناول)
۷۰. د مور مېړه (پښتو ناول)
۷۱. مجموعه از دروس دینی مولوي صاحب خیرالله مخدوم  
(جلد چهارم)
۷۲. لپونی **ملا** (پښتو ناول)
۷۳. **خوان شهید** (پښتو ناول)
۷۴. **توده برستن** (پښتو ناول)
۷۵. نورک اکا (پښتو ناول)
۷۶. غریبک (پښتو ناول)
۷۷. د ژوند **خوړې** او **ترڅې** (پښتو ناول)
۷۸. الماء [دیارلس کلنه فلسطینی انجلی تر نړېدلې ودانۍ (پښتو ناول)]
۷۹. مجموعه از دروس دینی مولوي صاحب خیرالله مخدوم  
(جلد پنجم)
۸۰. ادبي لښتې / چوب ادبی
۸۱. د ښاروالی کاریگر (پښتو ناول)
۸۲. د خاورو لاندې ښار (د عینک مسو کان ته څېرمه)
۸۳. شهرې زیر خاک (نزدیک معدن مس عینک)

## سنگلاخ دره او معماري

.....

ساختمان های کانتینری	۸۴.
کانتینري ودانی	۸۵.
Architecture of Buddhist temple in Kabul city	۸۶.
بنکلي هوسی (پښتو کیسه)	۸۷.
خره بیزو (پښتو کیسه)	۸۸.
سور تنور (پښتو ناول)	۸۹.
سپین کارغه (پښتو داستان)	۹۰.
لپونی لپوه (پښتو داستان)	۹۱.
بندي مرغه (پښتو داستان)	۹۲.
بی وخته سبلاّب (پښتو ناول)	۹۳.
ملا نصرالدین سره د دوکي پایله (پښتو ناول)	۹۴.
د پوی بهلول غوره پرېکړه (پښتو داستان)	۹۵.
د کابل بنار لمري گمرک اداري ودانی معماري	۹۶.
ناکامه مینه (پښتو ناول)	۹۷.
سنگلاخ دره او معماري	۹۸.

## سنگلاخ دره او معماری

---

### د کار لاندې کتابونو لېست

۱. هنر خطاطی و میناتورۍ در مراد خانی
۲. هنر کلالی در مرادخانی
۳. بی وخته باران
۴. د ژوند پای



## سنگلاخ دره او معماري

---

### د امکان او وخت په صورت کې

۱. پخسه در افغانستان (به زبان انگلیسی)
۲. تاریخ معماری افغانستان
۳. حویلی های آسمان خراش
۴. ارتباط گذشته، حال و آینده در معماری
۵. استعداد، سرعت و اقتصاد در معماری افغانستان
۶. شیطان چراغ
۷. خاطره ها

# Sanglakh Valley and Architecture

Written by: Architect PHD Hashmatullah Atmar

Date: March- April / 2028

**Get more e-books from [www.ketabton.com](http://www.ketabton.com)  
Ketabton.com: The Digital Library**